



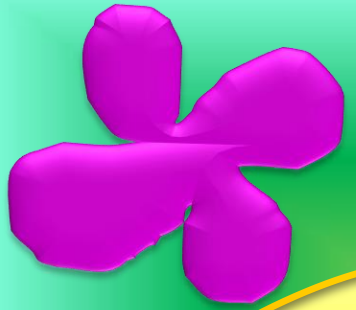
"Personlighet" och
personlighetsrelaterade svårigheter



**Synnerligen användbar
förmåga för en chef:**

Att kunna känna igen och
bemöta personer med
narcissistiska, antisociala/
psykopatiska och emotionellt
instabila personlighetsdrag

Vad menas med
"personlighet"?



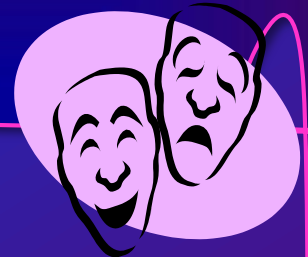
Diskutera!

Vilka egenskaper och personlighetsdrag
vill vi absolut **inte** ha på vår
arbetsplats?

Topplistan, besvärliga drag?

Samarbetssvårigheter
Bristande ansvarstagande, opålitlighet
Självpupptagenhet
Sympatibrist
Empatibrist
Rigiditet, bristande flexibilitet
Överdriven stresskänslighet, labilitet
Oförmåga att se syftet och helheten
Negativism, svartsynt
Osjälvständighet, fobisk,
Tvångsmässig, perfektionism
Passivt aggressiv

Skilj på "personlighet" och "personlighetsstörning"



Hur är du = hur är din **personlighet**?

- Extrovert och social, eller introvert och tillbakadragen?
- Lätt eller svårt att få kontakt med andra?
- Skyr, trivs med eller **måste** ha uppmärksamhet?
- Spontan och impulsiv, eller blyg och försiktig?
- Säker eller osäker i framträdandet?
- Vänlig eller lättstött?
- Kritisk eller godmodig?
- Pedantisk eller slarvig?
- Energisk eller astenisk?

"Ett relativt stabilt mönster av karaktärsdrag, temperament och emotionella drag."

Den viktigaste frågan

Fungerar mitt sätt att vara?

- Tycker jag om **mig själv**?
- **Tycker jag om** de flesta **människor** jag har kontakt med?
- Har jag de **relationer** jag vill ha?
- Är mina relationer **trivsamma och närande**, eller konfliktfyllda och destruktiva?
- Kan och vågar jag göra **det jag verkligen vill** i livet?
- Är jag på det hela taget **nöjd med livet** jag lever?

Mina svar beror huvudsakligen på min personlighet!

Dvs på mina **övergripande mönster** för känslor, tankar, reaktioner, beteenden, impuls kontroll och relationer.

Personlighetsselementa

- Personlighetsdragen är **dimensionella**, inte kategoriska.
- **På något sätt måste man faktiskt vara**; man kan inte vara utan egenskaper och personlighetsdrag.
- Både **för mycket och för litet** av ett visst personlighetsdrag kan ställa till bekymmer eller orsaka lidande.
- **Många är anmärkningsvärt omedvetna om sina dominerande respektive underutvecklade egenskaper**, vilket gör att det lättare uppstår problem än när man har bättre självkänedom.
- Somliga personlighetsdrag har en **tendens att samvariera**, "cluster".

"Svåra" människor och tillstånd

1. Personlighetsproblematik

- Bristande personligt ansvarstagande
- Emotionell instabilitet
- Histrionisk
- Narcissism
- Antisocial/psykopatisk
- Paranoid
- Rättshaveristisk
- Negativistisk och svartsynt
- Passivt aggressiv
- Osjälvständig
- Fobisk
- Tvångsmässig

2. Psykisk sjukdom

- Depression
- Bipolär sjukdom
- Ångestsjukdom

3. Neuropsykiatriska funktionsnedsättningar

- ADHD
- Autistiska tillstånd
- Svagbegåvning

Personlighetsstörning

1. Ett **bestående mönster** av inre erfarenheter och yttre beteenden som **skiljer sig från vad som förväntas** i personens kulturkrets, och som finns redan i tonår eller ung vuxenålder .
2. Kommer till uttryck inom **kognitioner, affektivitet, mellanmänniskt samspel** och **impulskontroll**.
3. Och som leder till **lidande eller nedsatt funktion**.

Personlighetsstörning i DSM-IV

- **Kluster A:** Udda, excentriska personligheter - paranoid, schizoid, schizotyp p-störning.
- **Kluster B:** Dramatiska, färgstarka, instabila personligheter - antisocial, borderline, narcissistisk, histrionisk p-störning.
- **Kluster C:** Ängsliga och undvikande personligheter - fobisk, osjälvständig, tvångsmässig p-störning.

Hur vet jag om någon har en personlighetsstörning?

- ❖ Vanligt -> tänk tanken tidigt
- ❖ Det "känns" ofta i kontakten, anspänning, väcker starka känslor
- ❖ Sociala funktionssvårigheter - arbete, studier, relationer
- ❖ Personen verkar ha en problematisk relation till många människor
- ❖ Missnöje, klagar på allt och alla, besviken, bitter, avvisad
- ❖ Svårigheter i behandlingen - kan försvåra den terapeutiska alliansen och samarbetet, svårt passa tider, svårförståeliga reaktioner och handlingar
- ❖ Bristfällig självinsikt, förstår inte sin egen del i de svårigheter som uppstår
- ❖ Ta uppgifter från patient, anhöriga, arbetsgivare
- ❖ Barndomsanamnes

Hur vanliga är personlighetsstörningar?

- Normalbefolkning: 9-13 % totalt
- Specifika ps: 1 - 3 %
- Borderline: 1-2 %
- Primärvård: 20 - 30 %
- Inom psykiatrin: 30 - 70 %
 - KS öppenvård 1999: nära 50 %
 - KS slutenvård 1999: drygt 25 % (BPD största gruppen)

OBS: Varierande svårighetsgrad!

Den personlighetsstördes dilemma

- Taskiga kartor, allra mest vad gäller självbilden.
- Förstår inte hur hen upplevs av andra.
- Plågad och en plåga, men ingen har försökt förmedla hur personen uppfattas - dvs personen får ingen autentisk återkoppling på sitt beteende.
- Prata med personen, utgå från att alla VILL fungera med andra och få deras uppskattning. **GE CHANSEN** till självinsikt, mognad och förändring!

En sund personlighet har rimliga behov och gränser och förmår hävda dem på ett sätt som gruppen accepterar

Integritet

Vet vem hon är och vad hon behöver.

Rimliga behov och gränser.

Hävdar dessa på ett effektivt sätt.

Konflikt



Smärta



Signal/symtom

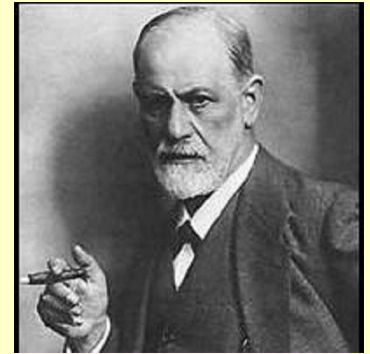
Samarbete

Förstår värdet av social acceptans.

Samarbetar om rimliga saker på ett vettigt sätt.

Samarbetar **inte** om sådant som komprometterar integriteten.

Överjaget ser till att vi
samarbetar och följer
flocken

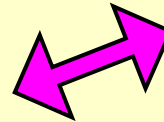
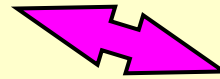
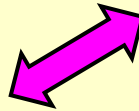
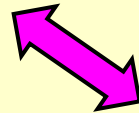
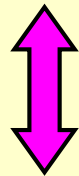


Överjaget

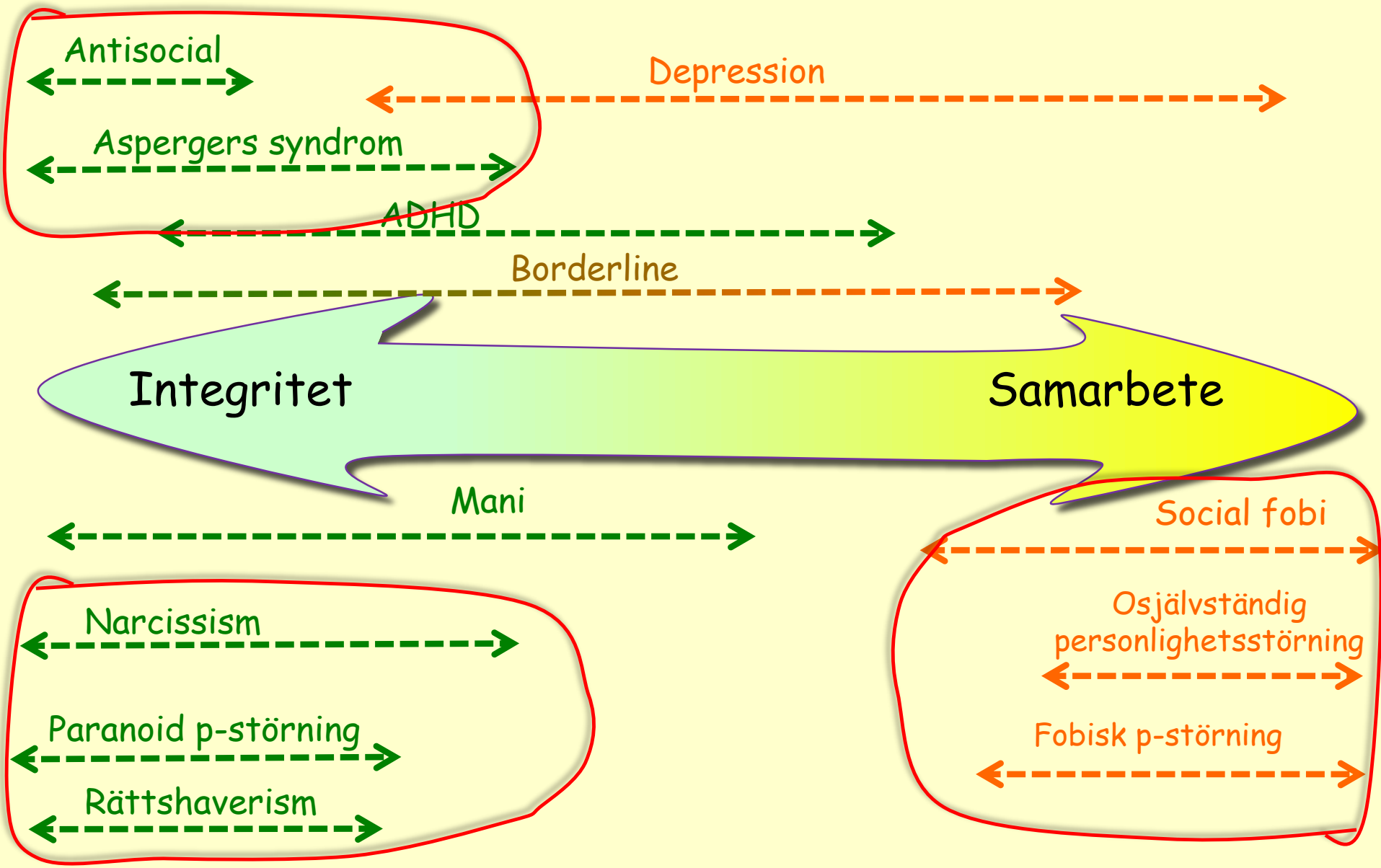
Jaget

Omvärldens
krav

Detet



Vad händer vid psykisk sjukdom och personlighetsrelaterad problematik?



Personlighetsstörning medför svårigheter att balansera konflikten mellan integritet och samarbete

Integritet

Ofta inte blivit sedd och bekräftad.

Ofta fått sina gränser kränkta.



Känner inte sig själv och sina behov.

Har nu "konstiga" och orimliga gränser som hon hävdar på ett dysfunktionellt sätt.

Konflikt



Smärta



Signal/symtom

Samarbete

Ofta samarbetat för mycket, med sådant som inte varit bra för henne.

Fortsätter nu med det, eller gör uppror på ett sätt som inte accepteras.

I båda fallen skadas självkänslan ytterligare.

Passiv aggression enligt DSM-III-R

- Skjuter upp arbetsuppgifter
- Motsätter sig uppgifter som han eller hon inte vill utföra
- Arbetar ineffektivt med sådana uppgifter
- Klagar oresonligt på krav
- "Glömmer" åtaganden och skyldigheter
- Tror sig göra ett mycket bättre jobb än vad andra anser
- Tar inte emot förslag från andra på ett konstruktivt sätt
- Gör inte sin del av jobbet
- Kritiserar chefer på ett oskäligt och omotiverat sätt

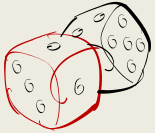
Som synes starka narcissistiska och antisociala drag hos personen (min anm)!

Illustrera en typisk kverulansparanoiker

Världen

Kartan

Visionen



Man som pistolhotar



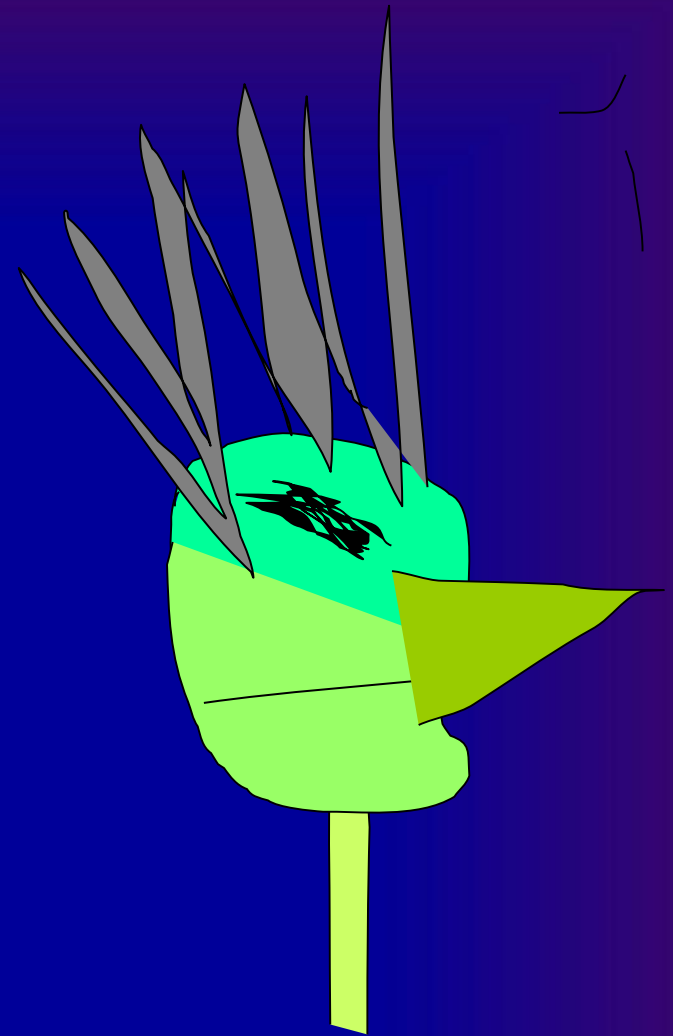
Andreas, 24 år

- 83 kg, 175 cm
- Torterad i hemlandet
- Svårt att lita på andra
- Känner sig rädd och hotad
- Tränar karate
- Tar anabola steroider
- Alltid beväpnad
- Kommer till Serafen med kniv i fickan
- Hatar sig själv och sitt liv



Paranoid personlighetsstörning

- ❑ Misstänker att andra utnyttjar, bedrar eller skadar henne.
- ❑ Misstänker partner för att vara otrogen.
- ❑ Upplever angrepp mot sig från andra.
- ❑ Uppfylld av tvivel på vänners lojalitet.
- ❑ Vågar inte visa andra förtroende.
- ❑ Tolkar in kränkning i oskyldiga yttranden.
- ❑ Kan inte släppa, ältar gamla oförrätter.



Bemöt med
respekt

Några ord om kverulansparanoia och rättshaverister

- Några olika varianter:
 - Rättskverulant
 - Karriärkverulant
 - Räntekverulant
 - Kollektivkverulant

- Det är *sättet* att argumentera som avgör om en reaktion/klagare ska betraktas som paranoisk.

Utlösande och vidmakthållande

- Nyckelupplevelsen, det som utlöser beteendet, kan vara en reell orättvisa eller ett bakslag som han själv framprovocerat.
- När han väl börjat klaga kan han inte balansera den upplevda oförrätten mot allt annat viktigt i livet, **kränkningen tar överhanden.**

Kverulansparanoia - kartor och förväntningar

- ❑ Väsentligen en paranoid personlighetsproblematik som nu hängt upp sig på någon särskild person eller situation.
- ❑ Upplever angrepp mot sig från andra, tolkar in kränkning i oskyldiga yttranden.
- ❑ En "nyckelupplevelse" som upplevs som en kränkning sätter igång processen. Kan vara en reell orättvisa eller ett bakslag som han själv framprovocerat.
- ❑ När han väl börjat klaga kan han inte balansera den upplevda oförrätten mot allt annat viktigt i livet, **kränkningen tar överhanden**.
- ❑ Det är sättet att argumentera som avgör om en reaktion/klagare ska betraktas som paranoisk.

Kverulansparanoians grunder

- Det är *sättet* att argumentera som avgör om en reaktion/klagare ska betraktas som paranoisk.
- Personligheten präglas av aggressiv självhävdelse, parad med misstro mot auktoriteter och samhällets administration.
 - *Håller på sin rätt*, överklagar från instans till instans.
 - Varje avslag göder misstron och kverulansen.
 - God men smal intelligens, god förmåga att uttrycka sig.
 - *I botten låg självkänsla och känsla av maktlöshet som föder agg och bitterhet.*
 - *Kverulansen kan ses som ett försvar mot dessa känslor.* Den inre konflikten (osäkerheten han känner inför sig själv) förflyttas, projiceras, på omgivningen och han slipper se och plågas av denna misshagliga sida hos sig själv. Det är de andra som är dumma!
- Nyckelupplevelsen, det som utlöser beteendet, kan vara en reell orättvisa eller ett bakslag som han själv framprovocerat.
- När han väl börjat klaga kan han inte balansera den upplevda oförrätten mot allt annat viktigt i livet, kränkningen tar överhanden.

Rättshaveristens personlighetsstruktur

- **Håller på sin rätt**, överklagar från instans till instans.
- **Varje avslag göder misstron** och kverulansen.
- Personligheten präglas av **aggressiv självhävdelse**, **parad med misstro** mot auktoriteter och samhällets administration.
- **I botten låg självkänsla och känsla av maktlöshet** som föder agg och bitterhet. Kverulansen kan ses som ett försvar mot dessa känslor. Det är de andra som är dumma!
- **God men smal intelligens**, god förmåga att uttrycka sig.

Behandlingen är vanskelig

- ❑ Den basala misstron kommer att gälla även läkaren, vården och behandlaren. Den som inte är för är emot!
- ❑ **Behandlingsmotivation saknas nästan alltid.**
- ❑ Möjligen kan man få personen att reflektera litet över vem han vill ska ha makten över hans tankar och handlingar
- ❑ Ibland tvångsintagning om han uppfattas farlig.
- ❑ Neuroleptikaeffekten högst osäker.
- ❑ **Förebyggande** kan vara att andra tar hänsyn till somligas ökade känslighet för förmenta kränkningar.

Behandlingen är vanskelig

- ❑ Den basala misstron kommer att gälla även läkaren, vården och behandlaren. Den som inte är för är emot!
- ❑ **Behandlingsmotivation saknas nästan alltid.**
- ❑ Möjligen kan man få personen att reflektera litet över vem han vill ska ha makten över hans tankar och handlingar, om han vill låta sig styras av andra. Å andra sidan har rättshaveristen efter många års kamp inte mycket annat kvar att leva för och det skulle kanske bli tomt och resultera i en depression om kampen bortföll. Även en kamp som andra uppfattar som meningslös kan ge den kämpande mål och mening för sin tillvaro.
- ❑ Ibland tvångsintagning om han uppfattas farlig.
- ❑ Neuroleptikaeffekten högst osäker och personen är dessutom inte behandlingsmotiverad.
- ❑ **Förebyggande** kan vara att andra tar hänsyn till somligas ökade känslighet för förmenta kränkningar. Å andra sidan är många obenägna att ge särskilda favörer till särskilt besvärliga och självupptagna människor.

Den personlighetsstördes dilemma

- Taskiga kartor, allra mest vad gäller självbilden.
- Förstår inte hur hon upplevs av andra.
- Plågad och en plåga, men ingen har försökt förmedla hur personen uppfattas, dvs personen får ingen autentisk återkoppling på sitt beteende.
- Prata med personen, utgå från att alla VILL fungera med andra och få deras uppskattning. **GE CHANSEN** till självinsikt, mognad och förändring!

Lena, 29 år

- Urusel självkänsla, känner sig värdelös som människa
- Skäms för sin person och sitt utseende
- Vantrivs på arbetet, plågas av otilträcklighetskänslor, tror inte att hon klarar vad jobbet kräver
- Får en del positiv feedback, men tror inte på den
- Behöver ständigt stöd, uppmuntran, bekräftelse; effekten sitter i endast en kortare stund om det alls blir någon
- Några få vänner, vågar inte söka nya



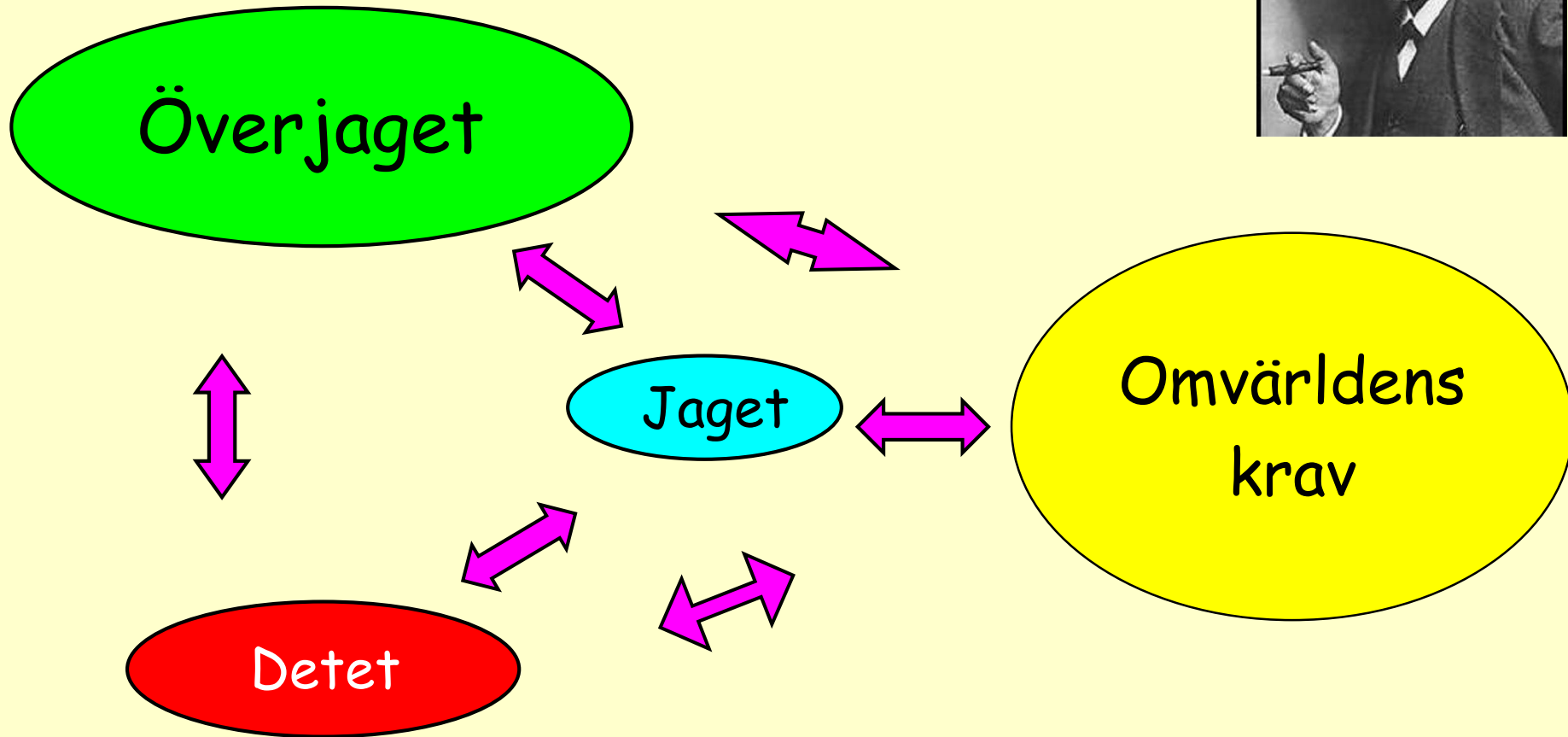
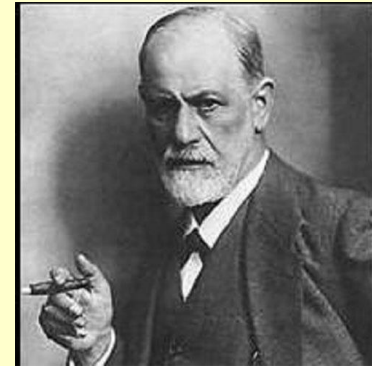
C: Fobisk personlighetsstörning



Social hämning, känslor av otillräcklighet och överkänslighet för kritik

- Upptagen av rädsla för att bli illa omtyckt eller avvisad i sociala situationer
- Undviker kontakt om ej säker på att bli omtyckt
- Känner sig lätt förlöjligad
- Undviker aktiviteter där man kan bli kritiserad eller avvisad
- Hämmad i nya sociala situationer p g a känslor av otillräcklighet
- Låg självkänsla, mindervärdeskänslor
- Ser sig som socialt oduglig och underlägsen

Social ångest, svag självkänsla, självtvivel,
osjälvständighet, tvångsmässighet



Social ångest och fobisk personlighetsproblematik

Integritet

Tar inga sociala risker.

Integriteten riskerar att nedprioriteras inför risken att inte bli omtyckt.

Lågt självförtroende (social fobi) och låg självkänsla (fobisk ps) gör det svårt att hävda sina behov.

Vad andra tycker viktigare än deras egen värdering av sig själva.

Överkänsliga för andras åsikter, klarar inte kritik.

Samarbete

Mycket måna om att höra till.

Rädsla för att göra bort sig, inte räckta till, inte duga.

Hämmade i sociala situationer.

Samarbetar därför i hög grad.

Som för alla med låg självkänsla risk för översamarbete, med sådant som inte är bra för en.

C: Osjälvständig personlighetsstörning



Beroende, behov av att bli omhändertagen, klängig

- Svårt ta vardagliga beslut
- Vill att andra ska ta ansvar i hennes liv
- Svårt uttrycka avvikande åsikt
- Vågar inte ta initiativ
- Mår om att vara till lags
- Obekväm och hjälplös på egen hand
- Söker genast en ny relation när en upphör
- Orimligt upptagen av rädsla för övergivenhet

Tänk på att
patienten
vill vara till
lags mot dig

C: Tvångsmässig personlighetsstörning

Upptagen av ordning, perfektionism och kontroll

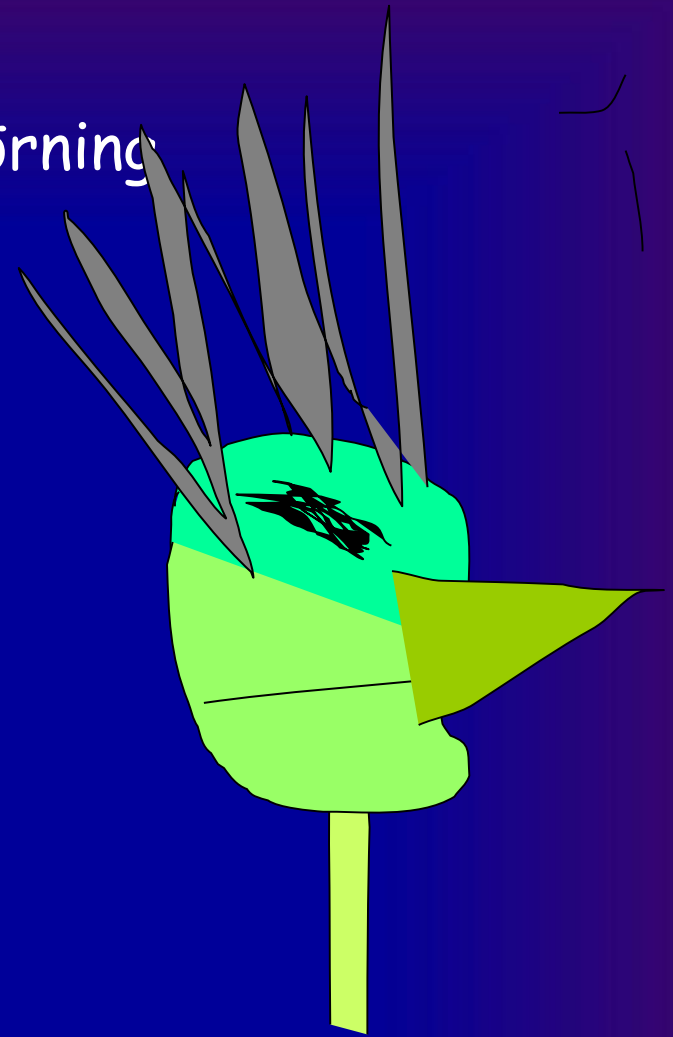
- Upptagen av detaljer
- Svårt genomföra uppgifter
- Fixerad vid arbete i st f fritid och vänner
- Oflexibel i värderingar
- Kan inte göra sig av med skräp
- Ovillig att delegera
- Snål mot sig själv och andra
- Stelbent och envis



Ge patienten tid
och tålamod

A: Paranoid personlighetsstörning

- Misstänker att andra utnyttjar, bedrar eller skadar henne
- Uppfylld av tvivel på vänners lojalitet
- Vågar inte visa andra förtroende
- Tolkar in kränkning i oskyldiga yttranden
- Ältar gamla oförrätter
- Upplever angrepp mot sig från andra
- Misstänker partner för att vara otrogen



Bemöt med
respekt

En helt vanlig dag på Serafen

Andreas, 24 år

- 83 kg, 175 cm
- Torterad i hemlandet
- Svårt att lita på andra
- Känner sig rädd och hotad
- Tränar karate
- Tar anabola steroider
- Alltid beväpnad
- Kommer till Serafen med kniv i fickan
- Hatar sig själv och sitt liv

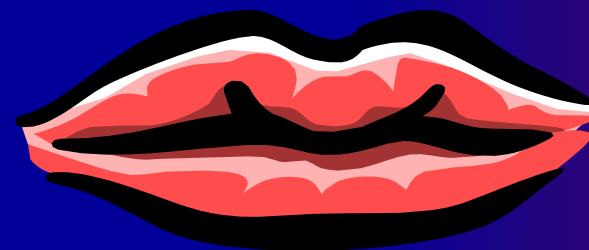


Några ord om kverulansparanoia och rättshaverister

- Några olika varianter:
 - Rättskverulant
 - Karriärkverulant
 - Räntekverulant
 - Kollektivkverulant

- Det är *sättet* att argumentera som avgör om en reaktion/klagare ska betraktas som paranoisk.

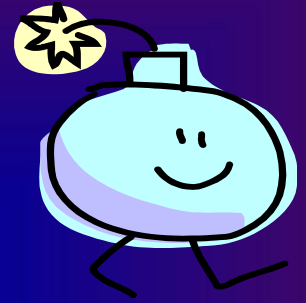
B: Histrionisk personlighetstörning



- Illa till mods om ej i centrum
- Förförisk eller provocerande
- Visar snabbt skiftande och ytliga känslor
- Använder sitt yttre för att få uppmärksamhet
- Impressionistiskt och vagt uttryckssätt
- Dramatisk och teatralisk
- Lättpåverkad av andra
- Uppfattar relationer mer intima än de är

Försök att inte låta dig provoceras eller "förföras"

B: Borderline personlighetsstörning

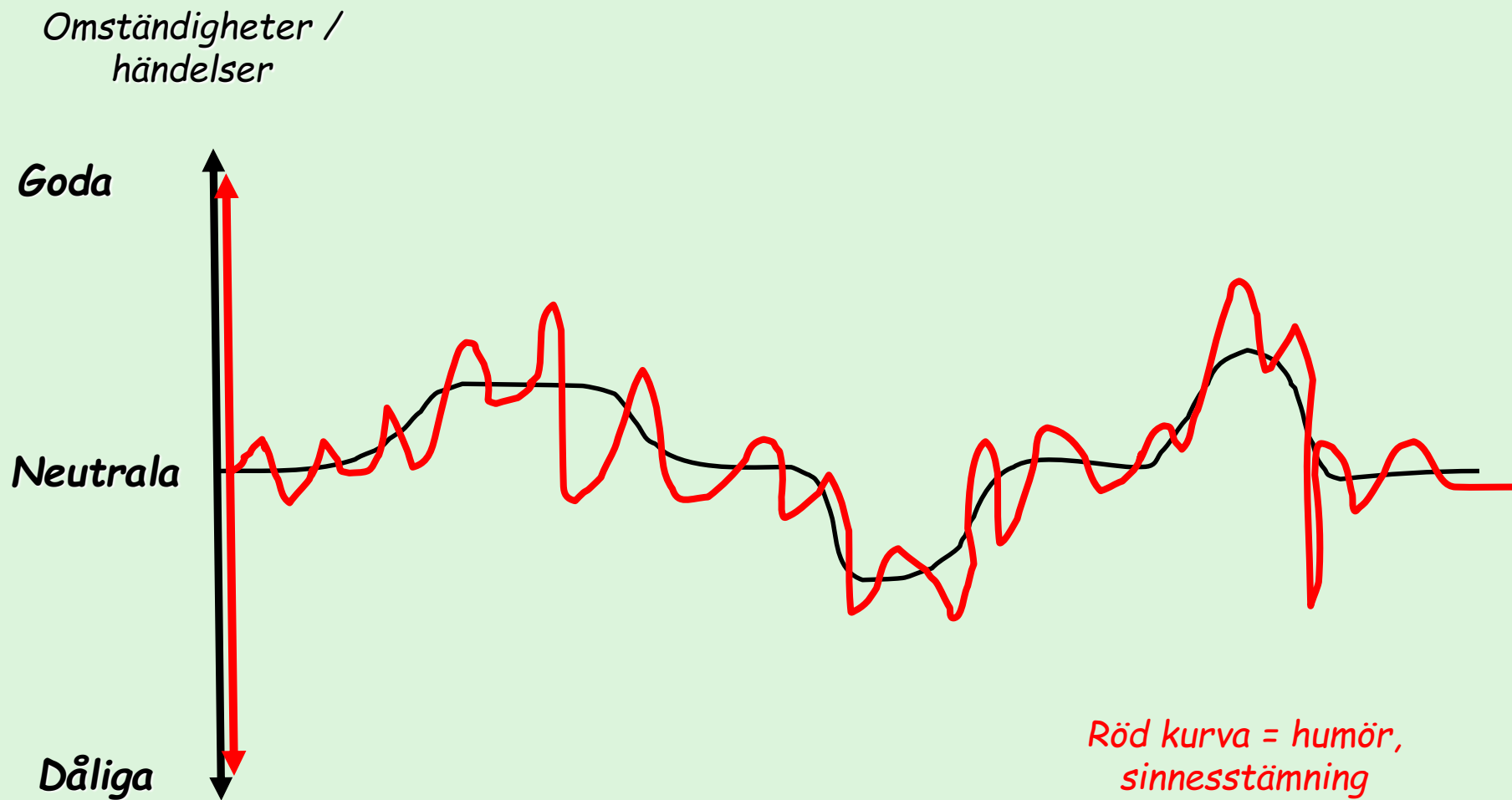


Instabilitet gällande affekter, självbild och relationer, samt **impulsivitet**

1. Skräckslagen inför **separationer**
2. **Idealiserar och nedvärderar**
3. Störning i **identitet och självbild**
4. **Destruktiv impulsivitet** (slösaktig, sexuellt, drogmissbruk, hetsätning)
5. **Självdestruktivitet** (suicidförsök, skärningar)
6. **Affektiv labilitet**
7. Kronisk **tomhets känsla**
8. **Aggressivitetsproblem** (inadekvat/intensiv vrede, temperamentsutbrott, slagsmål)
9. Kortvariga **gränopsykotiska episoder**

Bli inte arg
eller
provocerad

Att reglera sitt humör - den instabile



Mer om borderline

Instabila

- ❖ Stora och snabba **humörsvängningar**
- ❖ Instabil och snabbt **växlande självbild** (värdelös -> fantastisk)
- ❖ **Svartvitt** tänkande
- ❖ **Idealisering och nedvärdering**
- ❖ **Impulsiva**
- ❖ Ibland **explosiva**
- ❖ Skapar ofta **kaos** omkring sig
- ❖ **Kriser** vanliga

B: Narcissistisk personlighetsstörning

Ett genomgående mönster av **grandiositet, behov av att bli beundrad och brist på empati**

- Grandios känsla av att vara betydelsefull
- Fantasier om obegränsad framgång och makt
- Tror sig vara speciell och förmer
- Kräver beundran
- Orimliga förväntningar om särbehandling
- Utnyttjar andra för att nå sina mål
- Saknar empati
- Ofta avundsjuk
- Arrogant och högdragen



Låt henne "sitta kvar på tronen".
Förklara vänligt varför inte speciell behandling kan ges.

Narcissistens tragik

När allt är en *rättighet* känner man
ingen glädje eller tacksamhet för
det man får



Det går inte att göra
några insättningar!

Terräng, kartor och visioner vid **narcissim**

Terräng, personen:

Helt vanlig människa
Troligen svag självkänsla
som kompenseras

Terräng, andra:

Lika mycket värda
Inte intresserade av att
ge särbehandling

Visioner:

Förtjänar
särbehandling, "special
treatment"

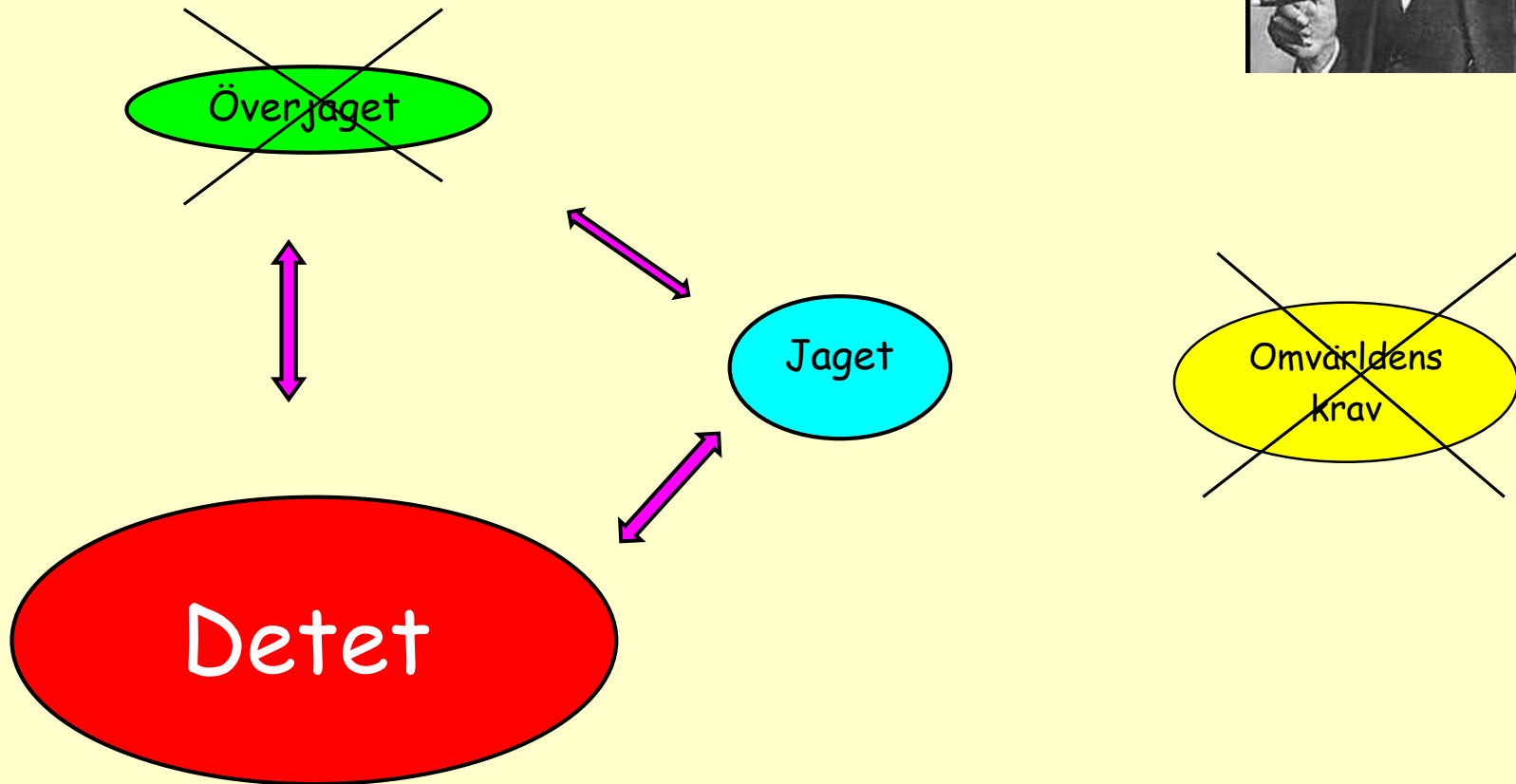
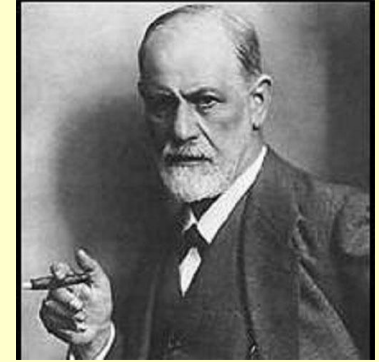
Karta, personen:

Förmer, inte vem som helst
Viktigare än andra
Vanliga regler gäller inte
mig

Karta, andra:

Inte lika värdefulla som
jag själv

Narcissim och psykopati



Narcissism

Integritet

Saknar självkänedom.

Felaktig - grandios -
självbild.

Överkänsliga för andras
åsikter, klarar inte kritik.

Ointresserad av andras
integritet.

Den egna integriteten helt
dominerande.

Samarbete

Svag sympati, bryr sig inte
andras behov.

Utnyttjar andra för att nå egna
mål.

Behöver inte bry sig om andras
förväntningar.

Förtjänar andras respekt och
gillande, ensidig beundran och
särbehandling, eftersom han är
speciell och förmer.

Autistiska svårigheter

Integritet

Gör på sitt sätt, följer sina intressen, väljer vänner med samma intressen.

Egna integriteten dominerar.

Integritet ö h t mycket viktigt. Har ofta svårt att alls kompromissa med sin egen.

Samarbete

Nedsatt förmåga till ömsesidig social interaktion kärnan i Autismstörningstillstånd. Gott samarbete fordrar empatisk förmåga.

Vill accepteras, men inte till vilket pris som helst.

Normal kapacitet för samvete, skuld och ånger.

Bryr sig om andra.

Men förstår inte hur andra människor tänker, fungerar eller vad de behöver!
Måste få hjälp med detta.

I praktiken ofta oförstående, oförstådda, samarbetssvårigheter, ensamma, utstötta och mobbade.

Narcissistens psykologiska predikament



God självkänsla

- Behöver måttligt med bekräftelse för att känna sig fortsatt värdefull för andra.

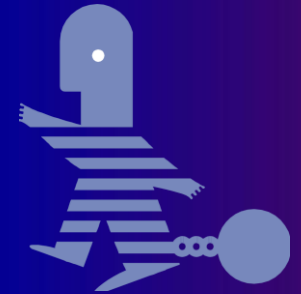
Svag självkänsla / känsla av värde

- Behöver ständigt stora doser bekräftelse och uppskattning för att inte känna sig värdelös.
- Blir därför olycklig vid minsta brist på uppskattning.
- Brist på uppskattning upplevs som en attack.
- Reagerar med ilska.
- Måste därför ha ständig bekräftelser och **tål inte kritik.**

B: Antisocial personlighetsstörning, "psykopat"

Före 15 års ålder

- aggressivt beteende mot människor och djur
- skadegörelse
- bedrägligt beteende
- allvarliga norm- och regelbrott



Efter 18 års ålder

- svårt anpassa sig till normer, upprepat brottslig
- bedrägligt beteende
- impulsiv eller oförmögen planera
- ständigt ansvarslös
- saknar ånger

Var tydlig
Låt dig inte
duperas

"De kännetecknas av att de saknar samvete; deras liv handlar om att tillfredsställa egna behov på andra människors bekostnad."

"Core features"

- ❑ Grandios
- ❑ Manipulativ
- ❑ Kylig brist på medkänsla
- ❑ Hal, opålitlig charm

Hares psykopatitchecklista, HPC:

1. Talför/ytligt charmig
2. Förhöjd självuppfattning/grandios
3. Behov av spänning/blir lätt uttråkad
4. Patologiskt lögnaktig
5. Bedräglig/manipulativ
6. Saknar ånger och skuldkänslor
7. Ytliga affekter
8. Kall/bristande empatisk förmåga
9. Parasiterande livsstil
10. Bristande självkontroll
11. Promiskuöst sexuellt beteende
12. Tidiga beteendeproblem
13. Saknar realistiska, långsiktiga mål
14. Impulsiv
15. Ansvarslös
16. Tar inte ansvar för sina handlingar
17. Många kortvariga äktenskapsliknande förhållanden
18. Ungdomsbrottslighet
19. Överträdelse av villkorad frigivning/utskrivning
20. Kriminell mångsidighet

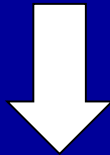
Psykopati har genomgripande effekter

1. **Känslor** (ytlig, ingen ånger, ingen ångslan)
2. **Interpersonell interaktion** (charmig, grandios, manipulativ)
3. **Livsstil** (oansvarig, orealistisk planering, impulsiv, dålig kontroll över beteendet)
4. **Antisocialt beteende** (stört beteende redan i barndomen, ungdomsbrottslighet, mångsidig kriminalitet)

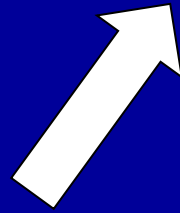
Två aspekter av psykopati

1. Personlighetsstruktur/karaktär

- Brist på skuld- och skamkänslor
- Brist på ånger
- Brist på djupare empati
- Brist på sympati



- Ser ingen anledning bry sig om andras behov



2. Beteende

- När **andras känslor och behov är ovidkommande** kan man utan samvetsbetänkligheter göra vad man själv tycker sig ha mest glädje och nytta av
- Att man även har **bristande impuls kontroll och oförmåga att förutse och bry sig om konsekvenserna** av sitt beteende gör inte saken bättre

Psykopati

Integritet

Saknar självkänedom.

Felaktig - grandios -
självbild.

Överkänsliga för andras
åsikter, klarar inte kritik.

Ointresserad av andras
integritet.

Den egna integriteten helt
dominerande.

Samarbete

Massiv ansvarslöshet.

Styrs inte av samvete, skuld,
ånger, normer eller krav.

Samarbetar bara på ytan, för
att få vad han vill. Egentligen
inte intresserad av att
accepteras.

Manipulerar och bedrar för
egen vinning.

Åker ut när manipulationen
upptäcks.