

Psykatri för icke-psykiatriker
Om att möta människor med psykisk ohälsa

Södertälje 18 september 2017

Michael Rangne
Overläkare, specialläst i psykiatri
mrangne@gmail.com
www.lorans.se

Varför pratar just jag om just detta?

JAG VET VAD
JAG TALAR
OM....

Michael Rangne 3

Vad gör egentligen en psykiater när det känns jobbigt?

1. Försöker tänka på något annat

↓

2. Biter ihop och står ut tills det går över

När jag skulle göra lumpen

Vilka är ni, och vad ska det här vara bra för?

MS

Psykiatris svårigheter - varför får man "ingen hjälp"?

- Enorma och ökande behov och förväntningar.
- Resursbrist, inte ideologi, är största problemet idag.
- Resursbristen leder till stor tidsåtgång för prioritering av resurserna, tår på personalen och bryter ned patienterna.
- Bristande medverkan från många patienter, särskilt de svårast sjuka.
- Många behandlingar har halvdan effekt. Inte ens när vi har resurserna och gör allt rätt lyckas vi alltid hjälpa våra patienter må bra.
- Ingen "draghjälp". Våra patienter får välja vänner sist, om alls.
- Orimliga förväntningar på livet?



12

Några samtalsaspekter jag gärna tar upp

- Kunskaper i psykiatri.
- Förstå patienten.
- Förstå mig själv.
- Mina känslor för patienten.
- Ingredienser i ett gott samtal.
- Du kan bara göra ditt bästa.
- Missnöjda patienter.
- Hotfulla patienter.

Att möta och stödja en människa som mår dåligt

Hur jag vill bemötas:

Hur jag inte vill bemötas:

15

Det viktigaste

- Sällan fråga om teknik eller metod.
- **Gott hjärta, sunt förnuft, tid och goda kunskaper** om psykologi och psykisk ohälsa är det viktigaste.
- Kunskaperna ger dig självförtroende och skapar trygghet och tillit hos patienten.

Situationen i ett nötskal

Patientens utgångsläge

- Plågad
- Olycklig
- Sårbar
- Utlämnad
- Rädd
- Belastning
- "Fel"
- Skam
- Skuld

Vår uppgift

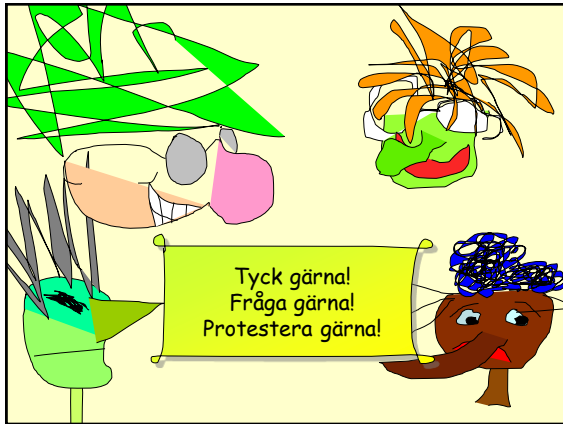
- Hjälpa patienten känna att han är okay ändå
- Minska skuld- och skamkänslorna
- Minska lidandet

19

Inse att det INTE handlar om:

Rätt eller fel
Gott eller ont
Moral eller skuld
Svaghet eller styrka
Vilken sorts människa man är

Det handlar om en sjukdom!




Några anledningar till att en människa är "besvärlig"

- Du själv**
 - uppfattar inte den andre korrekt
 - projektioner av egna problem och misshagliga personlighetsdrag
 - orimliga förväntningar
 - du bemöter den andre på ett så otrevligt sätt att denne svarar med samma mynt
 - du har själv med ditt beteende *lärt* personen att vara på detta vis mot dig
- Relationen/interaktionen**
 - Bristande relationsfärdigheter som leder till missuppfattningar, besvikelse och antipati.
- Situationen**
 - Stress, konkurrens, i "systemet" inbyggda och ofrånkomliga konflikter, orättvisor.

Några anledningar till att en människa är "besvärlig"

4. **Sjukdom**
 - Kroppslig sjukdom (hjärntumör, demens, stroke)
 - Missbruk, beroende, abstinens
 - Psykiskt sjuk (depression, psykos, mani, ångestsjukdom...)
 - Neuropsykiatrisk problematik (ADHD, Aspergers syndrom, låg begåvning)
5. **Personligheten/karakteren**
 - Personlighetsstörning (narcissism, borderline, psykopati m fl)
 - Kverulansparanoia, rättshaverism
6. **Livet** - livskris/utvecklingskris/trauma
7. **Taskiga kartor, orimliga förväntningar och integritetsproblem**
 - Uppfattar och tolkar oss och våra intentioner felaktigt
 - Orimliga förväntningar på livet och andra människor.
 - Bristande balans mellan integritet och samarbete.
8. **Brister i uppfostran** (personen är helt enkelt ohysad och otrevlig)?

27

Några anledningar till att en människa är "besvärlig"

1. Du själv
2. Relationen/interaktionen
3. Situationen
4. Livet
5. Sjukdom
6. Personligheten/karakteren
7. Taskiga kartor och orimliga förväntningar
8. Svårigheter att balansera konflikten mellan integritet och samarbete
9. Brister i uppfostran?

28

Vi kan SKAPA besvärliga människor

1. I vårt huvud
2. Med vårt beteende
3. Genom vår organisation

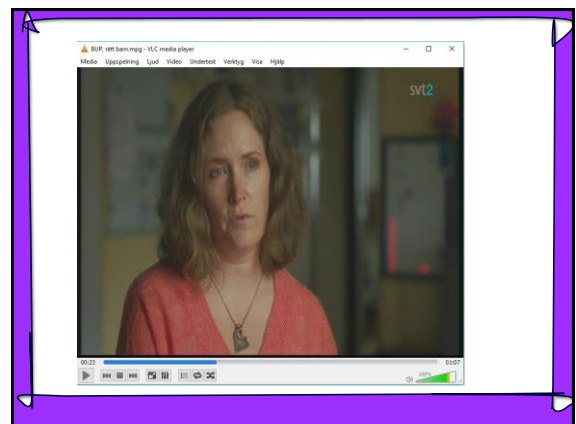
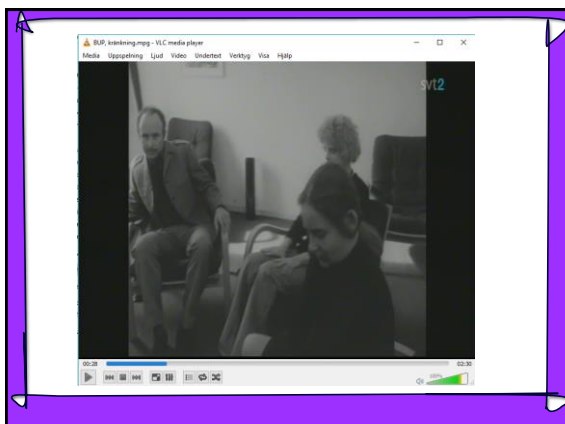


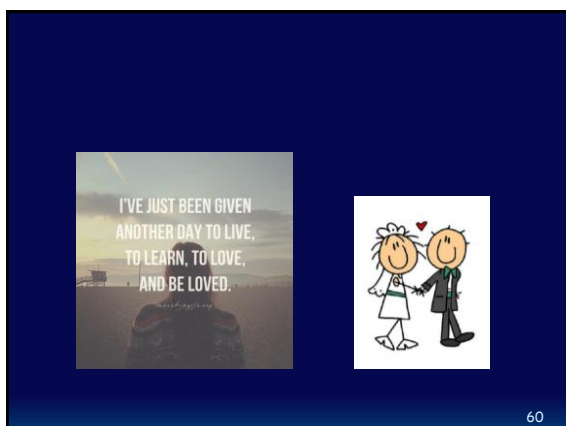
29

Diskutera


Tycker du att alla patienter ska bemötas och behandlas lika?
Varför, eller varför inte?







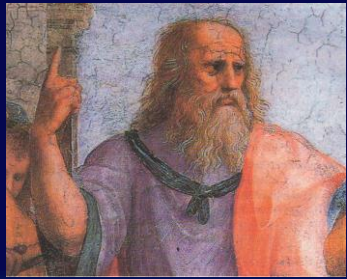
Vår hjärna har ett problem...



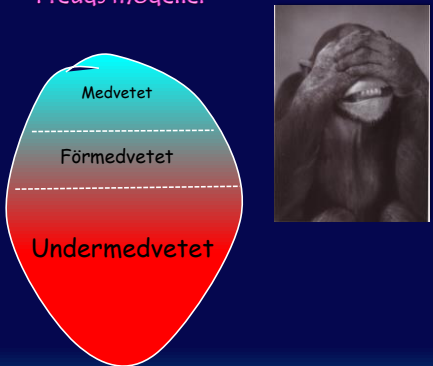
Den försöker hela tiden skapa helhet av skärvor och fragment. Storyn den kokar ihop låter så fin, men är den SANN?

70

Skuggan på grottans vägg



Freuds modeller



Medvetet

Förmedvetet

Undermedvetet

72

Men vi försöker också förstå - även där inget finns att förstå

Terrängen - världen som den faktiskt ser ut

Kartan - vår bild av världen

Visionen, förväntningarna - världen som vi vill att den ska se ut, hur det skulle kunna vara

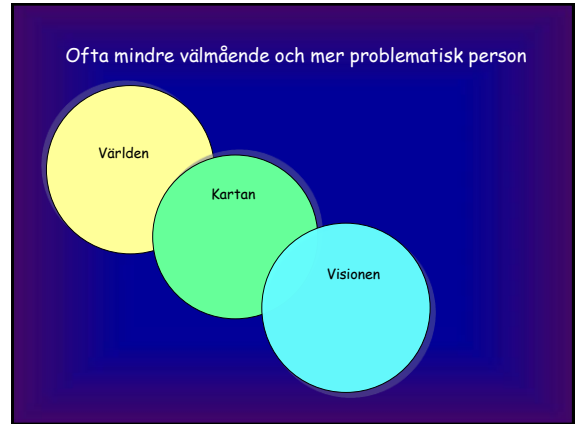
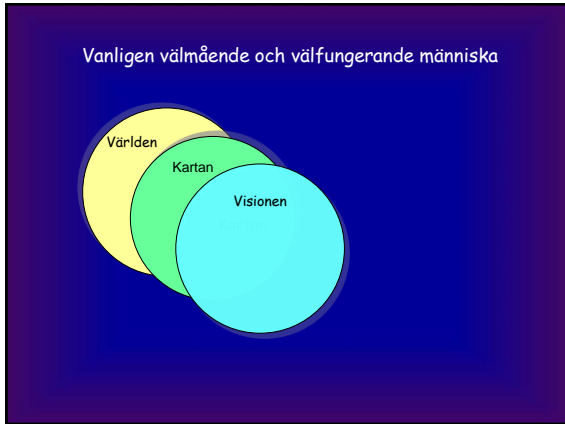


74

Världen som den faktiskt ser ut

Vår bild av världen

Världen som vi vill att den ska se ut



Taskiga kartor är ett osvikligt recept för ett taskigt liv

"You are entitled to your own opinions, but not to your own facts."

Daniel Patrick Moynihan

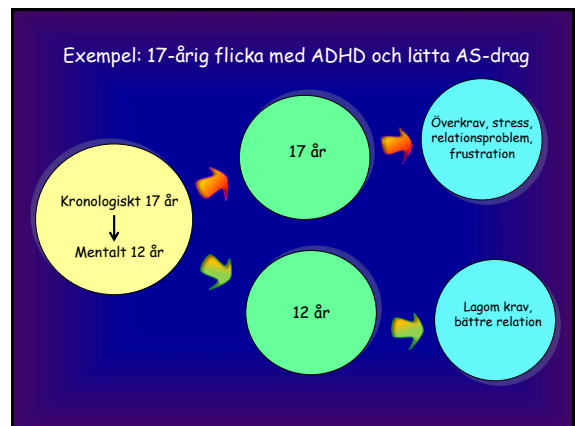
Nytt ord i SAO 2015:
"Faktaresistens"

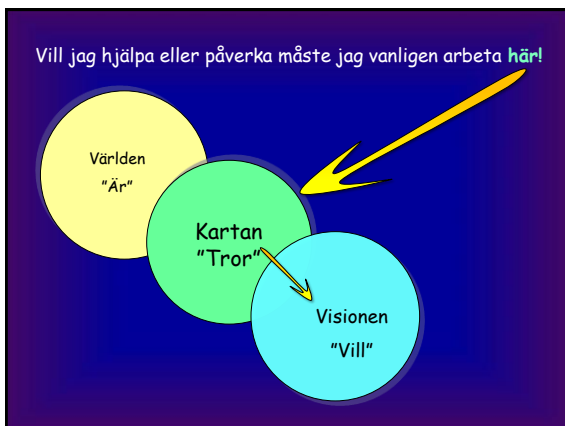
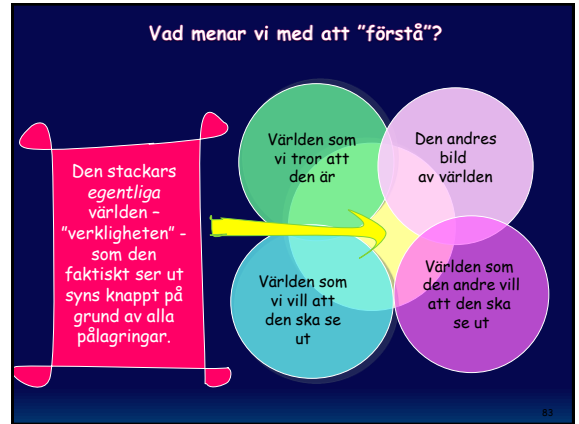
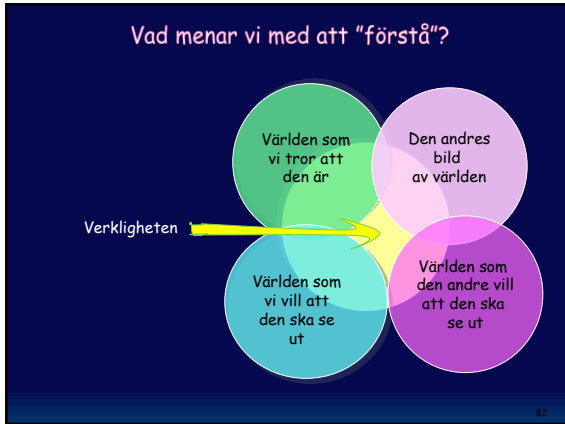
78

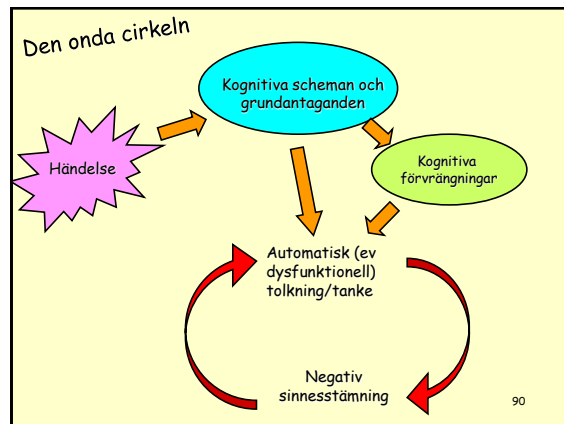
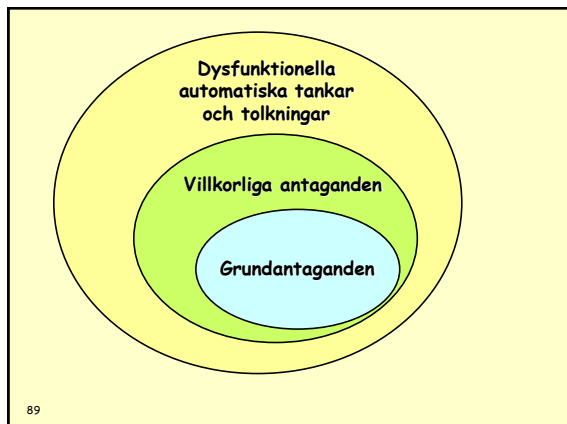
Exempel på förvrängt tänkande

| | | |
|----------------|---|--|
| Depression | → | Svartsyn, pessimism, självhat, hopplöshet |
| Ångestsjukdom | → | Ångslan, oro, uppförstoring |
| Psykos | → | Vanföreställningar |
| Autismspektrum | → | Svårigheter att ta andras perspektiv |
| ADHD | → | Adekvat, men dålig impuls kontroll, koncentrations svårigheter |

79







Pia

Händelse

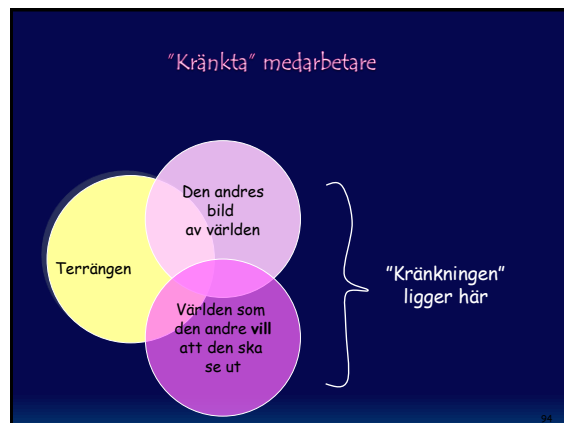
- Fått mindre lönepåslag än hon anser sig värd
- "Fel och orättvis lön!"

Dominerande reaktioner

- "Kränt"
- Upprörd, ilsken
- Besviken
- Sjukskrivning
- Sprider dålig stämning och förtalar
- Depressionsutveckling tänkbar

Är "kränkning" en kris?
Om så: under vilka omständigheter?

94



Ett test på en människas personlighet

Hur reagerar personen när hon inte får som hon vill?

95

En god arbetsplats förebygger utbrändhet

1. Rimlig arbetsbelastning
2. God kontroll över arbetssituationen
3. Adekvat belöning
4. Bra arbetsgemenskap
5. Klara riktlinjer för befordran, rättvisa
6. Inga värdekonflikter, meningsfullt arbete

Maslach och Leiter

96



Vad fungerar verkligen?

1. Lära sig att kritiskt granska och ifrågasätta de depressiva tankarna.
2. Planera in trevliga aktiviteter som skingrar tankarna.

98

Stötta på rätt sätt

1. Det gäller att hitta rätt balans mellan kraven på den drabbade och dennes faktiska förmåga.
2. Uppmuntra din anhöriges kontakt med sjukvården.



99

Lathund för deprimerade

- Ta ordinerad medicin
- Sköt kontakterna med vården
- Lär dig så mycket som möjligt om depression
- Var uppmärksam på tecken på försämring
- Lev klokt
 - undvik situationer som kan göra dig sårbar för nya depressioner
 - håll rytmen
 - stressa lagom
 - slarva inte med sömnen
 - var försiktig med alkohol
 - rör på Dig
 - gör saker Du tycker om
 - umgås med människor Du mår bra av
- Tänk på hur du tänker



Läkartidningen

START AKTUELLT KLINIK & VETENSKAP OPINION

AKTUELLT - START NYHETER PATIENTSAKERHET KULTUR MÄNNISKOR & MÖTEN

SENASTE Landstingen går plus

KONTAKT BÖCKER PREN

KULTUR

Slagen i jobbet – en akutläkare berättar

Läkare kan ibland möta aggressivitet, hot och våld under en arbetsdag. I den nyutkomna boken, »Nästan slagen – att bemöta hot och aggressivitet i arbetslivet» av Vivian Rössner Wejke, utbildare inom kommunikation och bemötande, intervjuas bland annat en »akutläkare» om sina erfarenheter. Hennes berättelse återges här, något förkortad.

»Akutläkaren»

www.lakartidningen.se/Aktuellt/Kultur/Kultur/2015/10/Slagen-i-jobbet--en-akutlakare-berattarBehovet-av-akut-empati/

”Det handlar om att man kommer med olika bakgrunder och olika förväntningar till mötet mellan patient och läkare på akuten. Om man envisas med att behålla sin egen syn på saker, då blir mötet ju jättedåligt.”



Behöver hon:

- Skärpa sig?
- Självdisciplin?
- Motiveras?
- Coaching?
- Mentor/handledare?

107

Nix!

- Stöd och förståelse
- Medmänsklighet
- Information, psykopedagogik
- Hjälp att ta tillvara sina rättigheter
- Läkemedelsbehandling
- Psykoterapi (KBT)
- Sjukskrivning/sjukpension

108

Tvångssyndrom

- **Tvångstankar = återkommande påträngande tankar, fantasier och impulser.**
 - Handlar ofta om oro för att själv göra fel, skada andra, vara en dålig människa. Det kan gälla att skada andra, smutsa ned sig, sprida smitta, tvivel om att ha utfört rutinhandlingar korrekt eller oro för att man överträtt sociala normer.
- **För att hantera den ångest som dessa tankar väcker uppstår tvångshandlingar, "neutralisering":**
 - rituella handlingar såsom handtvätt och kontroll av lås och elapparater.
 - mentala ritualer såsom återkommande ramsor eller räkning.
 - om man hindras från dessa ökar oron.
- Alltid tvångstankar, vanligen tvångshandlingar.

110

Hur fri är den "fria viljan"?

Ett "fritt" handlande förutsätter bland annat att

- Vi förmår **uppfatta och tolka omvärlden** korrekt.
- Vårt handlande inte styrs av depressiva- eller andra **vanföreställningar**.
- Vårt handlande inte styrs av **outhärdlig ångest**.
- Vi kan **förstå konsekvenserna** av våra handlingar.
- Vi kan **behärska våra impulser**.
- Vi har **inlevelseförmåga**, så att vi förstår hur vårt handlande upplevs av andra.

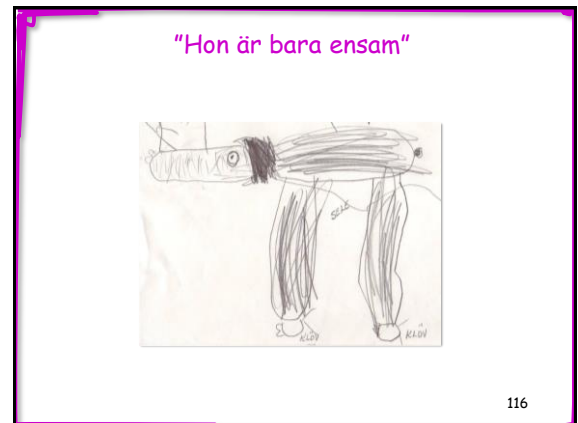
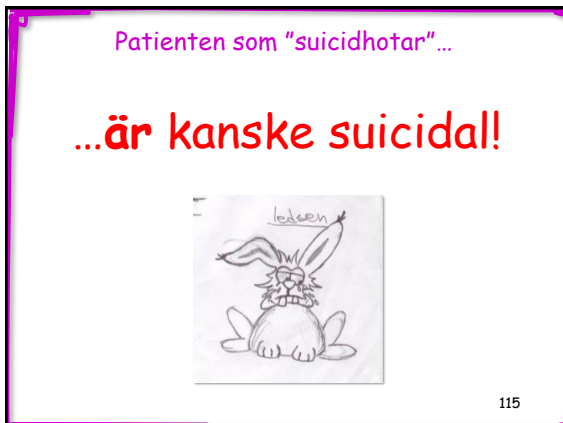
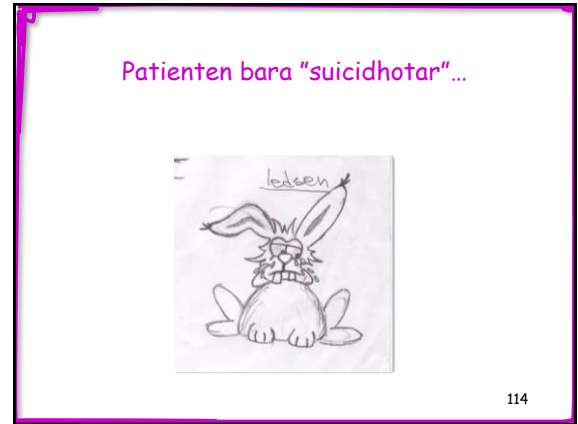
Dessa förutsättningar är vanligen mer eller mindre nedsatta vid allvarlig psykisk sjukdom.

111

Vill inte

Kan inte

Vill personen inte, eller kan hon inte?



Tolkning

- Besvärlig
- Viljestark
- Enveten
- Manipulativ
- Omedgörlig
- Trotsig
- Krävande
- Uppmärksamhets-sökande
- Oppfostrad
- Bortskämd

→

Förhållningssätt

- Kräva medgörlighet
- "Sätta gränser"
- "Visa vem som bestämmer"
- Straff
- Konsekvenser

Min tolkning vägleder min intervention

120

Hur fri är den "fria viljan"?

Ett "fritt" handlande förutsätter bland annat att

- Vi förmår **uppfatta och tolka omvärlden** korrekt.
- Vårt handlande inte styrs av depressiva- eller andra **vanföreställningar**.
- Vårt handlande inte styrs av **outhärdlig ångest**.
- Vi kan **förstå konsekvenserna** av våra handlingar.
- Vi kan **behärska våra impulser**.
- Vi har **inlevelseförmåga**, så att vi förstår hur vårt handlande upplevs av andra.

Dessa förutsättningar är vanligen mer eller mindre nedsatta vid allvarlig psykisk sjukdom.

121

Hur ser VÅRA kartor ut?

"Jobbiga" patienter - förslag till utgångspunkt

- Patienten gör alltid **sitt allra bästa**.
- Han har bara **inte kommit på** ett bättre sätt än.
- Kanske **kan du lära honom**, med hjälp av litet autentisk återkoppling?

122

En fruktbar utgångspunkt?

Patientens beteende är alltid meningsfullt...

...även om vi inte alltid lyckas **förstå** meningen!

En patient med självmordstankar behöver krisintervention

Självmord är patientens lösning på ett "olösligt" problem.

Hjälp honom finna en bättre lösning (eller att acceptera att problemet inte är ett "problem" utan ett villkor han måste lära sig leva med).

124

En "suicidriskbedömning" är aldrig bara en bedömning!

Varje samtal inverkar ofrånkomligen på patientens grad av suicidalitet. Frågan är inte OM du ska påverka denna risk, utan I VILKEN RIKTNING!

125

Kan du hitta ett sätt att bli sams?

Den patient som från början inte var överhängande självmordsnära...

...kan vara det efter ett samtal med någon i vården!



126

Det är ingen match



127

Sitt på samma sida av bordet



128

Besvärlig typ?

Där står ju ett stackars ledset och övergivet barn och bönar om bekräftelse!



Vilka förväntningar har gått i kras?



Den missnöjde vill något - vad?

- Den som är missnöjd vill något, vill få något som hen just nu inte tycker sig få.
- Sitt på **samma sida** om bordet, lägg ut problemet "på bordet".
- **Beskriv vad du ser**, fråga om du uppfattat det rätt.
- **Fråga** vad du själv, patienten och ni gemensamt skulle kunna göra för att komma tillrätta med problemet.
- Vid kommunikationssvårigheter och missförstånd: **Be den andre återge** precis vad hen tyckte sig höra att du sa.




131

Den personlighetsstördes dilemma Självinsikt

- Taskiga kartor, allra mest vad gäller självbilden.
- Förstår inte hur hen upplevs av andra.
- Plågad och en plåga, men ingen har försökt förmedla hur personen uppfattas - dvs personen får ingen autentisk återkoppling på sitt beteende.
- Prata med personen, utgå från att alla VILL fungera med andra och få deras uppskattning. GE CHANSEN till självinsikt, mognad och förändring!

Suicidant utan bostad



Var observant på dina egna reaktioner och känslor i samtalet

- Arg/förbannad?
- Ledsen?
- Besviken?
- Orolig?
- Rädd?
- Misslyckad?
- Glad?
- Nöjd?
- Fantastisk?
- Förälskad?

Känslorna är ditt roder, så var tacksam för dem och lyssna noga

135

Skam - den svåraste känslan av alla?



Vad gör jag med mina jobbiga känslor?

Bedöva Förvränga Förtränga

FÖRBANNA **Ingenting** Förändra

Fokusera Projicera Agera ut Handla

137

Patientens kontaktförmåga

God förmåga till känslomässig kontakt.
↓
Kul, gratifierande.

Kan eller vill inte.
Temporärt eller permanent nedsatt förmåga.
↓
Kan provocera vår narcissism och vårt behov av att betyda något.

Några orsaker

- Tidiga livserfarenheter
- Erfarenheter av psykiatri
- Sjukdom/funktionsnedsättning

138

Att vara anhörig eller hjälpare

Man känner sig

- Avvisad
- Ratad
- Anklagad
- Otillräcklig
- Skyldig
- Rädd
- Dum
- Osäker
- Förtvivlad
- Hjälplos
- Trött



Inget av allt detta behöver vara ditt fel eller ha med dig att göra över huvud taget!

139

Vår egen frustration

Vi söker en känsla av att göra gott för den andre, att vara en bra medmänniska/chef/förälder.

Risk att vi **fastnar i behovet av uppskattning**.

Vi reagerar då lätt med **irritation/aggression**.

Helt naturlig reaktion, men vi måste vara **medvetna om vad som sker...**

...samt **ta ansvar för reaktionen**. Vi får inte skylla reaktionen på den andre.

140

Projektion

Istället för att se sig själv **skyller man på andra**. Man lägger ut sitt eget problem på någon **oskyldig**.

Föga utvecklande - **förhindrar personlig växt och utveckling**.

Alternativet: **Ta ansvar för sig själv**, sina tankar, känslor och handlingar.

141

Problemet med projektioner

Det ansvar jag inte tar hamnar hos den andre som **skuld**.

Själv lär jag mig inget och utvecklas inte.

Nästa patient riskerar därför att råka lika illa ut.



2017-08-28

Mikaela Forsgren

142

Missnöjd eller "jobbig" patient - hur hanterar du det?

Att personen är "jobbig" är en åsikt...

...inse att det är **DIN upplevelse...**
...och **ta ansvar för den**.

"Jag upplever att... kan vi prata om det?"

145

Bemötandets kärna - var "kommer" jag ifrån?

Jag tänker dela ut vänlighet, omsorg och kärlek i proportion till hur trevlig den andre är mot **mig**. Han får faktiskt bjuda till litet själv!

eller

Jag ger alltid allt jag har att ge, eftersom **vem jag är gör skillnad**. Jag **väljer** att ge hela mig själv, här och nu!



Video från akuten

1. Vad känner du inför patienten?
2. Varför?
3. Beskriv personens utmärkande drag!
4. Hur skulle läkaren ha kunnat agera istället?

154

Några perspektiv på detta fall

1. Patientens agenda.
2. Stress, kontroll och vanmakt - hur klarar patienten att inte få som han vill?
3. Hur klarar vi att inte få som vi vill?
4. Hur vi ser på patienten påverkar utfallet.
5. Läkarens mål med mötet - vad är ett "bra" resultat?
6. Risk för våld?
7. Hur kan läkaren minska våldsriskerna?

155

Det finns människor som ingen jävel vill se [...] det finns människor som bara Gud orkar med..."

"EN MÄNNISKA SOM bara EN MAMMA KAN äLSKA."

Ring the bells that still can ring
Forget your perfect offering
There is a crack... there is a crack in everything
That's how the light gets in.

Leonard Cohen, Anthem



"Tänk om alla skulle börja göra så!"



167

DU KAN BESLUTA OM VAD DU SKA GÖRA
- MEN INTE HUR DET SKA GÅ!

ANSVAR OCH KONTROLL ÄR INTE SAMMA SAK

VI KAN TA ANSVAR FÖR PROCESSEN -

MEN RESULTATET RÅDER VI INTE ÖVER

DET ENDA DU KAN GÖRA ÄR ATT VATTNA DETT
ÄPPELTRÄD

(MEN GLÖM INTE ATT VATTNA)



En tillräckligt god behandlare?

- Vårdarbete är ingen prestationssport.
- Det vi kan göra är att ta ansvar för våra misstag i samma takt som vi blir varse dem.
- Man kan lära sig att bli en bra behandlare, genom att vara uppmärksam på patienternas reaktioner på det man gör.

Michael Røngne

2017-08-28

169

Varje samtal är ett experiment

- Man kan därför inte göra "rätt" eller "fel".
- Man kan endast utföra experiment som når eller inte uppnår sitt syfte.
- Varje samtal är ett nytt experiment, en ny möjlighet att bli skickligare, en ny chans att lära något av den människa man har framför sig.

170

En tillräckligt bra människa?

- Att vara människa är ingen prestationssport.
- Det vi kan göra är att ta ansvar för våra misstag i samma takt som vi blir varse dem.
- Man kan lära sig att bli en bra människa, genom att vara uppmärksam på andras reaktioner på det man gör.

171

Ask for what you want -
but don't demand it!

Ken Keyes



172

Vad menas med att Kalle är "besvärlig"?

Han gör inte som jag vill?!

173

"Svåra" barn - beteenden

- Oflexibla
- Explosiva
- Lättfrustrerade
- Häftiga vredesutbrott
- Olydnad
- Impulsivitet
- Instabilt humör
- Aggressivitet



174

Tolkning

- Besvärlig
- Viljestark
- Enveten
- Manipulativ
- Omedgörlig
- Trotsig
- Krävande
- Uppmärksamhets-sökande
- Uppfostrad
- Bortskämd



Förhållningssätt

- Kräva medgörlighet
- "Sätta gränser"
- "Visa vem som bestämmer"
- Straff
- Konsekvenser

Min tolkning vägleder min intervention

175

Alternativt synsätt

Patientens explosiva beteende är

- Oplanerat.
- Oavsiktligt.
- Speglar en utvecklingsförsening i förmågan till flexibilitet och frustrationstolerans.



176

Utbrottets faser

Ånglås/hjärnlås/kortslutning

Väggkorsningen

Härdsmälta

Lugnar sig, förhindrar utbrottet



När du möter en narcissistisk, histrionisk och allmänt besvärlig person:

Där står ju ett stackars ledset och övergivet barn och bönar om bekräftelse!



Välj vad du bråkar om

1. Behovskonflikt - våra behov krockar.
2. Värderingskonflikt - vi tycker olika om något.

Korgmodellen



A. Beteenden värda att sätta igång och utvärdera ett utbrott för.



B. Viktiga, men inte värda ett utbrott. Här man lär barnet flexibilitet och frustrationstolerans. Här finns de kognitiva kartorna.



C. Oviktiga beteenden. Ej värda mer uppmärksamhet.

180

Diskutera

Du har en rigid, oflexibel och explosiv patient framför dig...

...vilket är nu den säkraste metoden för att åstadkomma en rejäl urladdning?

När patienten uppfattas rigid - "följer inte avdelningens rutiner" - vem är det egentligen som är mest rigid?

182

En fråga

Har alla de utbrott du och ditt barn genomlevt haft någon som helst positiv effekt, eller på något vis lärt ditt barn något värdefullt?

183

1. Vad är syftet med mötet, vad vill du åstadkomma?

2. Vilken är situationen/kontexten?

184

Är ambitionen att...

- Skapa kontakt?
- Komma överens?
- Skapa en varaktig relation?
- Ge klienten insikt i sitt beteende?
- Åstadkomma ett visst beteende just nu?
- Åstadkomma varaktig förändring i klientens beteende, känslor, relationer, sociala samspel?
- Minska risken för självdestruktiva handlingar?
- Minska risken för våld mot andra?
- Minska ett brottsligt beteende?
- Hjälpa klienten till ett lyckligare liv?
- Undvika att själv bli slagen eller förföljd?

Vid problematiskt beteende

- Enskilt "beteende" eller uttryck för underliggande personlighet?
- Många kan se och be om hjälp med ett beteende utan att se mönstret av underliggande dysfunktionella personlighetsdrag.
- Vad är ett realistiskt mål, dvs vilken "nivå" ska vi lägga interventionen på?
- Börja "utifrån och inåt", eller tvärtom?

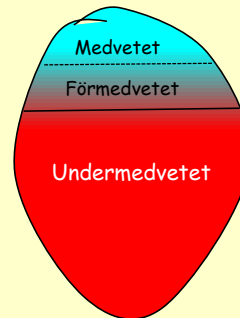
186

Att fråga "varför" fungerar sällan.
Pröva i stället:

Hur tänker du nu?
Hur tänkte du då?

187

Den besvärlige har ofta ingen aning om vad han håller på med



188

<https://www.youtube.com/watch?v=6cJxRqTs5nk&feature=youtu.be>

[Aporna](#)
[Elefanterna](#)
[Gurka och druvor](#)

Frans de Waal: Moral behavior in animals



"Manlig depression"

- Sänkt stresstolerans
- Utagerande
- Aggressivitet med bristande impuls kontroll
- Antisocialt beteende
- Missbruksbenägenhet
- Depressivt tankeinnehåll
- Oftare suicid
- Sämre insikt om sitt hjälpbehov
- Mer sällan kontakt med sjukvården
- Sämre compliance beträffande olika behandlingsstrategier

190

Litet Kay Pollak till hjälp?

Den där har jag fått för att öva på...
...man får aldrig värre än man klarar av!

191

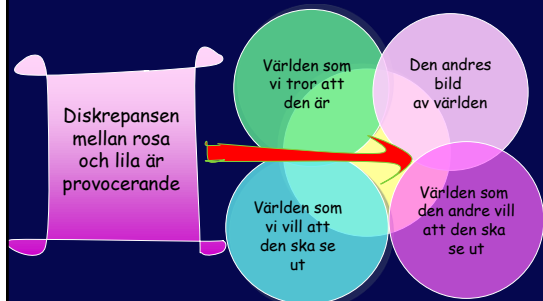
"Det ligger något i det du säger"

"Den nyttigaste läxan livet lärt mig är att idioterna ofta har rätt."



192

Hur klarar personen att världen inte är som han skulle önska?



193

Ett test på en människas personlighet

Hur reagerar hon när hon inte får som hon vill?

194



195

Hur blir vi av för mycket stress?

- Tunnelseende
- Cyniska
- Försvarsinställda
- Sömnproblem
- Rigida
- Ökad ljudkänslighet
- Irritabla
- Minnesproblem
- Lättkränkta
- Koncentrationssvårigheter
- Aggressiva
- Nedstämdhet
- Intoleranta
- Ångest
- Trötta
- Kroppsliga besvär
- Uppgivna

196

"Stresströskeln"

Stor skillnad mellan olika personers förmåga att hantera stress på ett konstruktivt vis. Vi har alla vår personliga stresströskel.

Under den fungerar vi ändamålsenligt.

Överskrids den börjar vi klicka; hjärnan står allt mindre under vår viljemässiga kontroll.

De kognitiva förvrängningarna ökar då kraftigt, och kroppen slår om till de automatiska försvarssystemen - "fight or flight" eller "play dead".

Vägar att hantera stress

Problemlösning
Övertala, söka medkänsla, avvakta, väcka skuld känslor, gnälla, spela modig, visa förakt

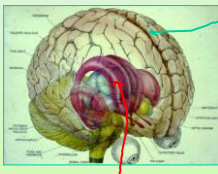
↓

Kamp-/flyktprogram
Gaspådrag - sympatiska nervsystemet

↓

"Spela död"-program
Broms - parasympatiska nervsystemet

Varken del av hjärnan är för tillfället inkopplad?



Neocortex, "grön zon":
Intellekt, empati, humor, vädja, be, resonera...

Limbiska systemet, "röd zon": Känslor, drifter, självkänsla, religion, värderingar...

Reptilhjärnan:
Flykt, anfall, spela död...

Tack till Lennart Lindén, UGIL konsult, för pedagogiken

"Röd och grön zon"

| | | |
|---|--|---|
| <p>Låg stress</p> <ul style="list-style-type: none"> ▪ Nya hjärnan handlägger ▪ Känslorna står till vår tjänst ▪ Fäkta eller fly efter rationellt övervägande | <p>Måttlig stress</p> <ul style="list-style-type: none"> ▪ "Vuxen chimpansnivå" ▪ Avtagande intellekt, tankeförmåga, humor, distans, sinne för proportioner ▪ Tunnelseende | <p>Hög stress</p> <ul style="list-style-type: none"> ▪ Reptilhjärnan tar över ▪ Dom och vi; utdefiniering och indefiniering ▪ Tankarnas kontroll över känslorna nu helt borta |
|---|--|---|

Tack till Lennart Lindén, UGIL konsult, för pedagogiken 200

Personlighet och stress

I situationer där individen känner sig särskilt utsatt

- t ex när hon känner sig pressad av auktoriteter eller upplever sitt självbestämmande hotat -

förstärks ofta aggressivt, utagerande och besynnerligt beteende.

Prioritera - ta hand om den mest laddade patienten först

En patient med aggressionsrisk utgör en medicinsk högrisksituation och en fara för sig själv, medpatienterna och personalen.

Låt inte denna patient vänta utan avbryt vad du håller på med och ta hand om honom NU.

Varnings signaler för risk för aggression

Patienten

- Spänd
- Orolig
- Stressad
- Högljudd
- Upprörd
- Kränkt
- Missnöjd
- **Rädd!**
- Osv...

Du själv

- Rädsla/obehag
- Lyssna på din intuition och inre röst!

203


Kliniska faktorer som ökar risken för kriminalitet och våld

- ❑ Främst **missbruk och antisocial personlighetsstörning, särskilt i kombination!**
- ❑ **Personlighetsstörning kluster A eller B**
- ❑ **Impulsivitet och instabilitet**
- ❑ **Missbruk**
- ❑ Vanföreställningar med **specifik paranoia**
- ❑ Imperativa hotande **hallucinationer**
- ❑ **Bristfällig sjukdomsinsikt**
- ❑ **Bristfällig behandlingsföljksamhet**

Dessa samverkar med "kriminogena" faktorer (fattigdom, bostadsort, uppväxt, attityd, exponering för våld)

204

En "våldsriskbedömning" är aldrig bara en bedömning!



Varje samtal inverkar ofrånkomligen på patientens grad av aggressivitet. Frågan är inte OM du ska påverka denna risk, utan i **VILKEN RIKTNING!**

208

Personlighet och **personlighetsstörning**

1. Ett bestående mönster av inre erfarenheter och yttre beteenden som **skiljer sig från vad som förväntas** i personens kulturkrets, och som finns redan i tonår eller ung vuxenålder.
2. Kommer till uttryck inom **kognitioner, affektivitet, mellanmänniskt samspel och impuls kontroll.**
3. Och som leder till **lidande eller nedsatt funktion.**

Personlighetsstörning i DSM-IV

- ❑ **Kluster A: Udda, excentriska personligheter** - paranoid, schizoid, schizotyp p-störning.
- ❑ **Kluster B: Dramatiska, färgstarka, instabila personligheter** - antisocial, borderline, narcissistisk, histrionisk p-störning.
- ❑ **Kluster C: Ängsliga och undvikande personligheter** - fobisk, osjälvständig, tvångsmässig p-störning.

Hur vet jag om någon har en personlighetsstörning?

- ❖ Vanligt → tänk tanken tidigt
- ❖ Det "**känns**" ofta i **kontakten**, anspänning, väcker starka känslor
- ❖ **Sociala funktionssvårigheter** - arbete, studier, relationer
- ❖ Personen verkar ha en **problematisks relation till många människor**
- ❖ **Missnöje**, klagar på allt och alla, besviken, bitter, avvisad
- ❖ **Svårigheter i behandlingen** - kan försvåra den terapeutiska alliansen och samarbetet, svårt passa tider, svår förståeliga reaktioner och handlingar
- ❖ **Bristfällig självinsikt**, förstår inte sin egen del i de svårigheter som uppstår
- ❖ Ta uppgifter från patient, **anhöriga, arbetsgivare**
- ❖ **Barndomsanarnes**

211

B: Narcissistisk personlighetsstörning

Ett genomgående mönster av **grandiositet**, behov av att bli beundrad och brist på empati

- **Grandios känsla av att vara betydelsefull**
- **Fantasier om obegränsad framgång och makt**
- Tror sig vara **speciell och förmer**
- Kräver **beundran**
- Orimliga **förväntningar om särbehandling**
- **Utnyttjar andra** för att nå sina mål
- **Saknar empati**
- Ofta **avundsjuk**
- **Arrogant och högdragen**



Låt henne "sitta kvar på tronen".
Förklara vänligt varför inte speciell behandling kan ges.

Narcissistens psykologiska predikament

God självkänsla

- Behöver måttligt med bekräftelse för att känna sig fortsatt värdefull för andra.

Svag självkänsla / känsla av värde

- Behöver ständigt stora doser bekräftelse och uppskattning för att inte känna sig värdelös.
- Blir därför olycklig vid minsta brist på uppskattning.
- Brist på uppskattning upplevs som en attack.
- Reagerar med ilska.
- Måste därför ha ständig bekräftelser och **tål inte kritik**.

213

Fråga: Hur vet jag om en för mig ny människa som ger ett trevligt intryck egentligen är psykopat?

214

Psykopaten i ett nötskal:

"De kännetecknas av att de saknar samvete; deras liv handlar om att tillfredsställa egna behov på andra människors bekostnad."

215

Hares psykopatchecklista, HPC:

- | | |
|---|--|
| 1. Talför/ytligt charmig | 11. Promiskuöst sexuellt beteende |
| 2. Förhöjd självuppfattning/grandios | 12. Tidiga beteendeproblem |
| 3. Behov av spänning/blir lätt uttråkad | 13. Saknar realistiska, långsiktiga mål |
| 4. Patologiskt lögnaktig | 14. Impulsiv |
| 5. Bedräglig/manipulativ | 15. Ansvarslös |
| 6. Saknar ånger och skuld känslor | 16. Tar inte ansvar för sina handlingar |
| 7. Ytliga affekter | 17. Många kortvariga äktenskapsliknande förhållanden |
| 8. Kall/bristande empatisk förmåga | 18. Ungdomsbrottslighet |
| 9. Parasiterande livsstil | 19. Överträdelse av villkorad frigivning/utskrivning |
| 10. Bristande självkontroll | 20. Kriminell mångsidighet |

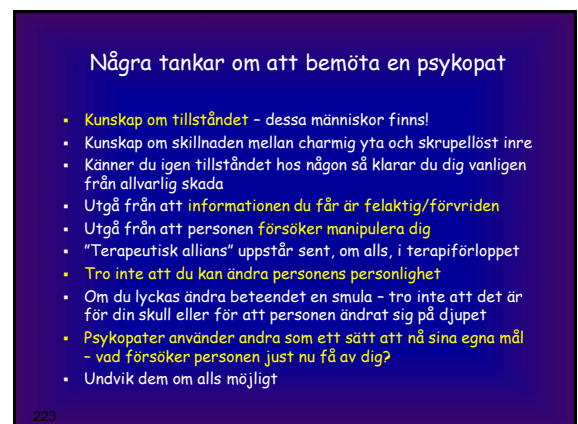
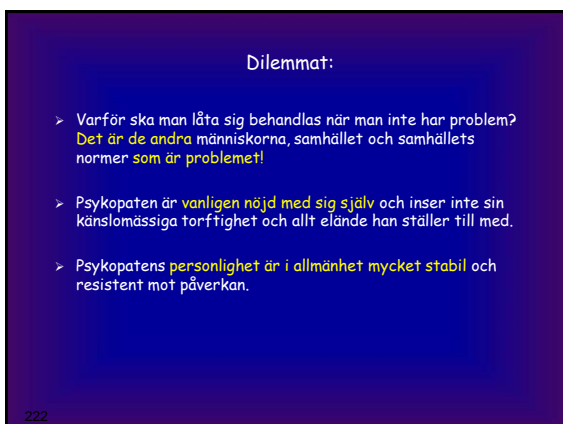
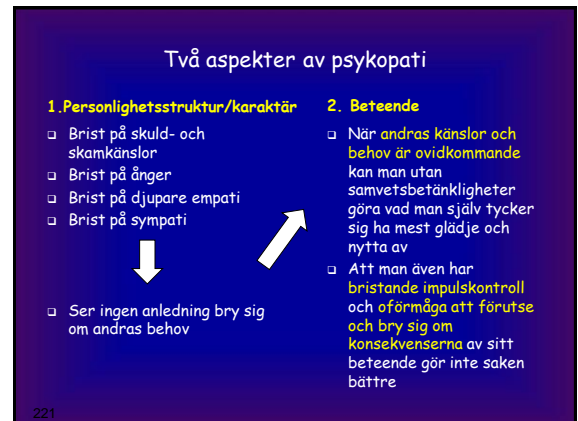
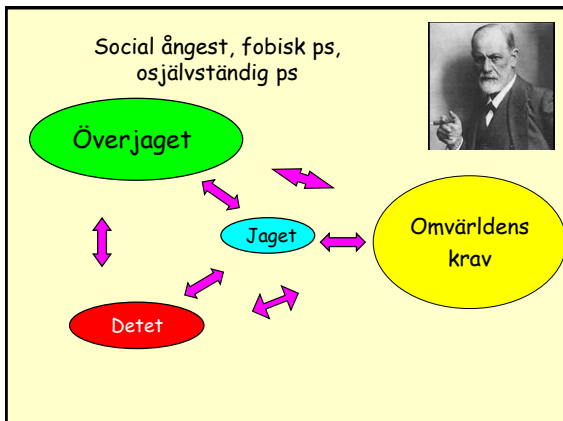
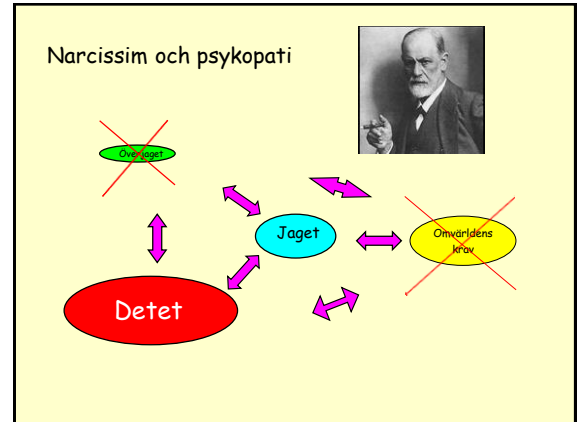
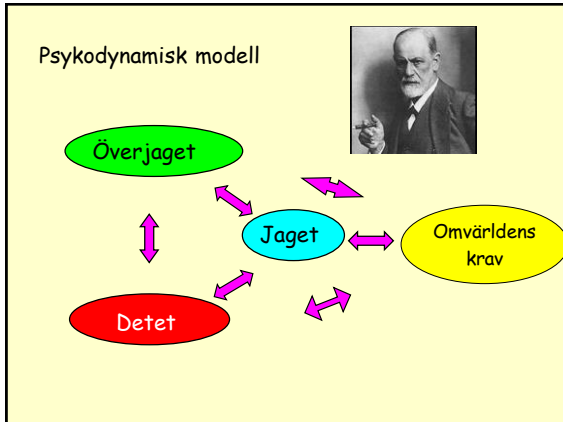
216

Psykopati har genomgripande effekter

1. **Känslor** (ytlig, ingen ånger, ingen ångslan)
2. **Interpersonell interaktion** (charmig, grandios, manipulativ)
3. **Livsstil** (oansvarig, orealistisk planering, impulsiv, dålig kontroll över beteendet)
4. **Antisocialt beteende** (stört beteende redan i barndomen, ungdomsbrottslighet, mångsidig kriminalitet)

En psykopat har alltid starka narcissistiska drag och vanligen även omfattande borderlinedrag

217



Några råd för att undvika våld

- Förutse.
- Förebygg.
- Lyssna på dina inre varningsklockor.
- Lyssna på andra som känner patienten.
- Sitt inte ensam med hotfull eller potentiellt farlig patient.
- Sitt närmast dörren.

224

Några råd för att undvika våld

- Tillgång till larm.
- Vaktare eller polis i beredskap vid allvarlig våldsrisk.
- Tänk på hur du bemöter patienten. Rädda patienter slåss för livet, kränkta slåss för hedern.
 - Vänlighet, varsamhet.
 - Empati.
 - Bekräfta patientens känslor.
 - Ilska och högljuddhet bemöts med mildhet och låg röst.

225

Undvik

- Maktspråk
- Arrogans
- Integritetskränkning
- Provokation
- Ifrågasättande
- Allmän ovänlighet och oretvlighet
- Att höja rösten
- "Nu får du lugna ner dig!"
- Att stirra

226



När relationen går snett

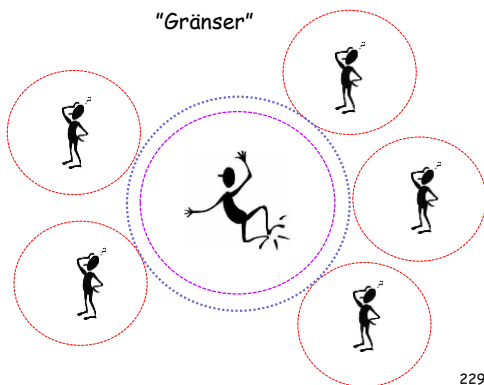


"Det är aldrig kärleksfullt mot dig själv eller någon annan att vara någon annans dörrmatta eller låta sig utnyttjas."

...men i det akuta läget kan det vara livräddande!

Tack till Kay Pollak

"Gränser"



229

Åtta råd enligt Bergenprojektet (nr 4+9 egna tillägg)

1. Visa positiv respekt, patienten ska känna att du är där för att hjälpa till.
2. Lyssna!
3. Var närvarande, koncentrerad och visa intresse. Försök förstå varför patienten är upprörd och vad hon vill.
4. Bekräfta patientens känslor. De är förståeliga utifrån omständigheterna och hur patienten upplever situationen. "Du verkar upprörd. Inte konstigt när du förts hit mot din vilja."
5. Ge patienten tid att prata och ställa frågor. Prata med patienten flera gånger innan beslut fattas. Berätta för patienten vad som händer.
6. Tala lugnt, med mild röst.
7. Tänk på ditt kroppsspråk, håll avstånd och ögonkontakt.
8. Ge patienten förslag, i stället för att kritisera.
9. Fråga vad du kan göra för att hjälpa patienten med upprördheten. Kaffe? Promenad? Samtal?
10. Samarbeta i arbetsgruppen, tala med varandra, låt alla veta vad du gör.

230

Missnöjd eller "jobbig" patient - hur hanterar du det?

Tag upp din upplevelse med patienten. **Be om hans hjälp** att förstå det som sker.

1. **Säg vad du känner / hur du uppfattar det.**
2. **Fråga om det är så, och be honom beskriva sin syn** på situationen.
3. **Säg att du gärna skulle vilja prata mer om det.**
4. **Fråga patienten** om även han skulle vilja prata mer om det.
 - o Vad beror det på?
 - o Vad kan du/jag/vi göra för att det ska kännas bättre?

231

Andras aggression

Vanligen ett uttryck för frustrerade önsknings och behov, eller andra former av stressupplevelser. Vad behöver han just nu?



"Jag ser att du är upprörd. Hur kan jag hjälpa dig?"

232

Ilska

Ibland ett sätt att försöka styra andra, att utöva makt.



Eventuellt bättre att **låta människan vara arg** under mötet.

Ofte för mycket att ta itu med ilskan. Ej alltid vår sak att lugna ned den som är arg - ibland är det bättre att vara låta den andre vara arg, sur eller whatever.

Men det är DU som måste välja vilket.

Föreläsning av Pertti Simula, "Hur bemöter du ilska och elakhet?"

Lathund för fungerande kommunikation

- **Försök först att förstå**, först därefter att själv bli förstådd.
- Dörröppnare: "berätta mer".
- **Lyssna efter DEN UNDERLIGGANDE KÄNSLAN.**
- "Spegla" vad du uppfattar att den andre säger.
- **Bekräfta** patienten, visa att du tycker hans känsla är förståelig och okay.
- Använd "jagbudskap".

Allt det som är viktigt vid bemötandet av "vanliga" patienter är **ännu** viktigare här!

- Alliera dig. Visa att du bryr dig och vill väl.
- Vänlighet och empati.
- Ilska och högljuddhet bemöts med mildhet och låg röst.
- Bekräfta patientens känslor, förmedla att de är förståeliga och okay.
- Ta på allvar och visa respekt.
- Kränk **aldrig** patienten! Rädda patienter slåss för livet, kränkta slåss för hedern.

Tips för att hantera människor i "röd zon"

- Håll dig själv lugn, höj inte rösten.
- Var närvarande, uppfatta vad som händer.
- Ta ansvar för "klimatet". Vänlighet och mjukt tonfall.
- Förmedla empati, att du ser hans smärta.
- "Kom" från rätt plats: Visa att du är vän, på hans sida, att du vill väl.
- Logik, vädjan till det vuxna i den andre och humor fungerar vanligen inte.
- Köp tid: Erbjud kaffe, mat, vila, paus, betänketid, värme.
- Begripliggör och normalisera.
- Be den andre om råd.

236

Arga, missnöjda och hotfulla patienter

1. Uppmärksamma de negativa känslorna. Ta dem inte personligt, troligen handlar de egentligen inte om dig.
2. "Stoppa" samtalet, byt från innehåll till "process".
3. Förmedla din upplevelse. Fånga upp och förmedla den underliggande KÄNSLAN!
 - "För mig verkar det som att du är väldigt "upprörd"/arg just nu. Är det så?"
 - "Är det mig eller något jag gör i vårt samtal som du är upprörd över? Är det något som jag kan göra annorlunda?"
4. Påpeka konsekvenserna.
 - "När du är så här upprörd har jag svårt att veta hur jag ska tala med dig på ett sätt som du är hjälpt av."
5. Fråga om det är något du kan göra för att hjälpa patienten med de jobbiga känslorna, så att ni sedan ska kunna komma vidare i samtalet.
 - "Jag behöver din hjälp. Hur kan jag göra för att hjälpa dig med din upprördhet, så att vi sedan kan fortsätta vårt samtal?"

237

Några användbara formuleringar vid ilska och hotfullt beteende

- För mig verkar det som att du är väldigt upprörd/arg just nu. Är det så?
- Jag ser att du är upprörd. Hur kan jag hjälpa dig?
- Är du stressad?
- Är det mig eller något jag sagt i vårt samtal som du är upprörd över?
- Jag känner det som om du är missnöjd med mig just nu. Är det så?
- Berätta mer!
- Berätta för mig vad det är du vill uppnå med vårt samtal, vad du skulle önska dig.
- Jag inser att jag uttryckte mig klumpigt och jag är ledsen för det. Berätta för mig vad det var jag sa som du blev upprörd för, så ska jag försöka formulera mig bättre.
- Är det något som jag kan göra annorlunda?
- Vad kan jag göra för att samtalet ska kännas bra för dig, så att vårt samtal ska bli konstruktivt och ge dig det du vill få ut av det?
- När du är så här upprörd har jag svårt att veta hur jag ska tala med dig på ett sätt som du är hjälpt av.
- Jag har svårt att föra ett bra samtal när jag känner en sådan ilska från dig.
- Det är inte okay för mig att någon skriker åt mig när jag bara försöker göra mitt jobb så gott jag kan.
- Jag blir rädd och kan inte koncentrera mig på att hjälpa dig när du är så här arg på mig.

Om patienten blir hotfull eller aggressiv under samtalet:

- Larma.
- Låt dig inte provoceras.
- Bemöt inte ilska med ilska.
- Avsluta samtalet.
- lämna rummet.
- Kontakta polisen.

När situationen är under kontroll:

- Förklara att hot inte accepteras.

239

Handläggning av akut agitation

1. Preliminär diagnos
 - Bedöm art och grad av agitation.
 - Uteslut intoxikation och annan somatisk genes.
 - Samla information- journal, missbruksanammes, u-toxscreening
1. Bedöm allvarlighetsgrad och våldsrisk
2. Lugna, motverka eskalering
 - Omvårdnadsåtgärder, dialog, stimulireduktion, samarbeta med personal, tät tillsyn av patienten
3. Frivillig medicinerig: peroralt, ev intramuskulär injektion
4. Tvångsmedicinering: intramuskulär injektion

240

Receptionist i onöd



242

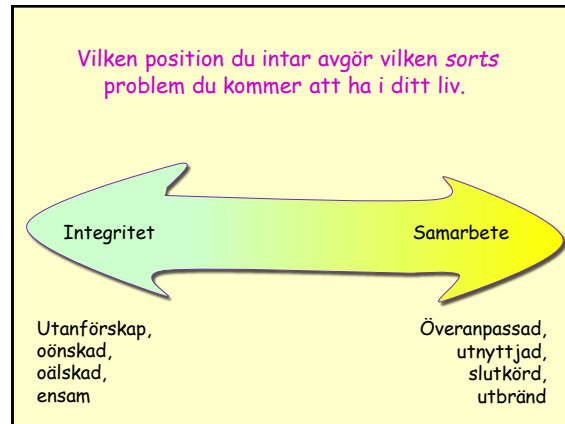
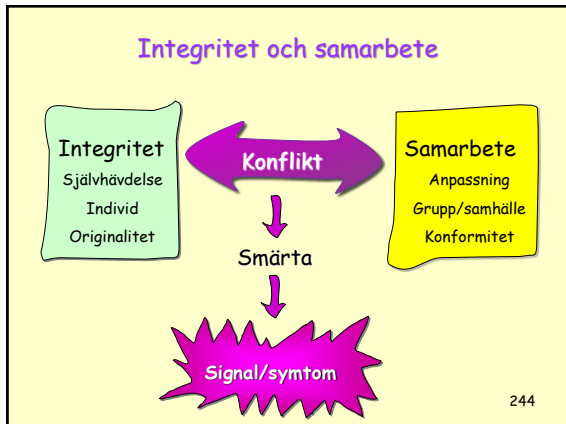
Are you an aspie?

Most people with Asperger's will answer yes to all of these questions:

- I find social situations confusing.
- I find it hard to make small talk.
- I tend to turn any conversation back onto myself or my own interests.
- I excel at picking up details and facts.
- I find it hard to work out what other people are thinking and feeling.
- I can focus on certain things for very long periods.
- People often say I was rude, even when this was unintentional.
- I have very strong, narrow interests.
- I do things in a very inflexible, repetitive way.
- I have difficulty making friends.



Källa: Cambridge Lifespan Asperger's



Vad kostar det att vara med här?

Hur mycket behöver jag anpassa mig, hur mycket våld måste jag göra på mig själv och mina värderingar, för att få vara med?

Diskutera!

Vad kan hända om Kalle faktiskt **GÖR** som jag vill?

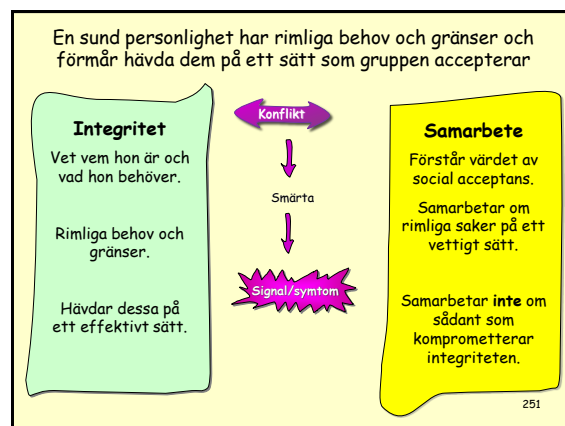
248

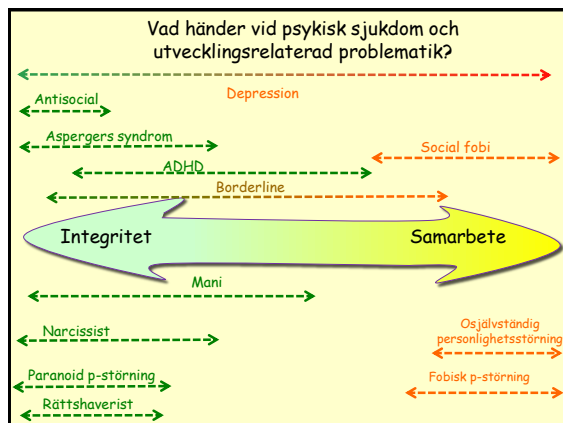
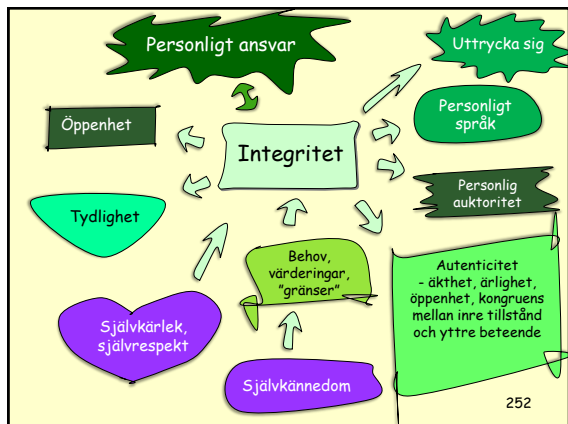
Vad händer om jag lyckas - Kalle gör allt jag vill?

↓

Utbränd!

250





Vad utmärker en frisk, sund och välfungerande personlighet?

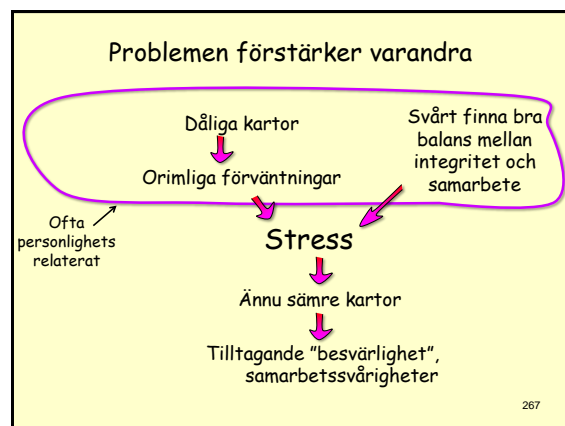
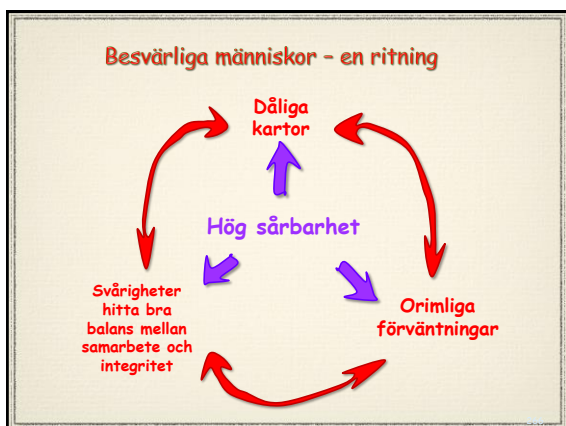
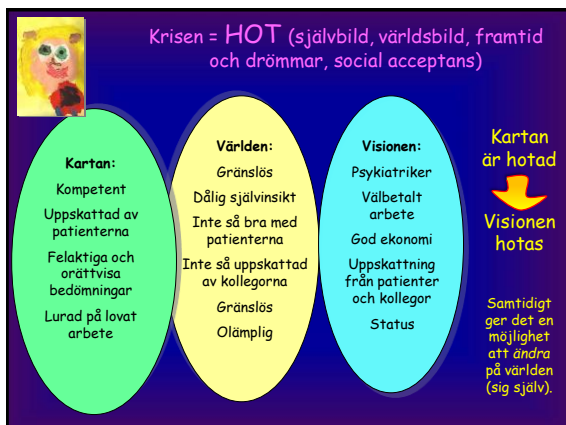
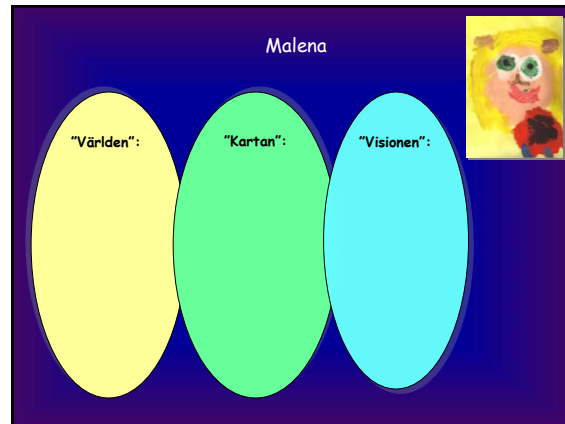
- Trivs med sig själv och livet
- Kommer väl överens med andra
- Hittar en hälsosam balans mellan sina egna och andras behov
- Flexibilitet
- Humor
- Tar ansvar för sig och sin roll i världen

Vad menas med att "ta ansvar"?

Socialt ansvar - ansvar för **andras** väl och ve, för sådant de inte själva klarar och behöver hjälp med, för att ingå avtal, för samhället.

Personligt ansvar - att ta ansvar för mig själv

- mitt eget liv
- mina handlingar
- mina känslor
- mina tankar
- mina värderingar
- min integritet
- vem är jag i världen
- min inverkan på andra!



Att hjälpa missnöjda, stressade och allmänt problematiska människor

1. Hjälp dem **åtgärda faktiska problem** och missförhållanden.
2. Hjälp dem **nyansera sina kartor**
3. Hjälp dem till rimliga och **realistiska förväntningar**
4. Hjälp dem hitta en lagom **avvägning mellan samarbete och integritet**
5. Hjälp dem **se fördelarna för dem själva** med att **samarbeta** om rimliga saker på ett bra sätt
6. Hjälp dem att **ta hand om sin egen integritet**



268



Vill du få Gud att skratta?



Berätta om dina framtidsplaner!

270



Din **första** uppgift i den akuta situationen

Vi vill instinktivt ta bort den andres smärta.

Men det kan vi inte.

Försök istället hjälpa den andre att **stå ut**.



Att hjälpa någon i kris

Vilken **betydelse** har det inträffade för den drabbade?

Frågan hen ställer sig är:
hur blir det **nu**?



Råd för krisstödsarbete, modifierade från Terrängens gåva av Irvin D. Yalom

Vilka förväntningar har gått i kras?

Det är *verkligheten* och *framtiden* som är problemen vid en kris

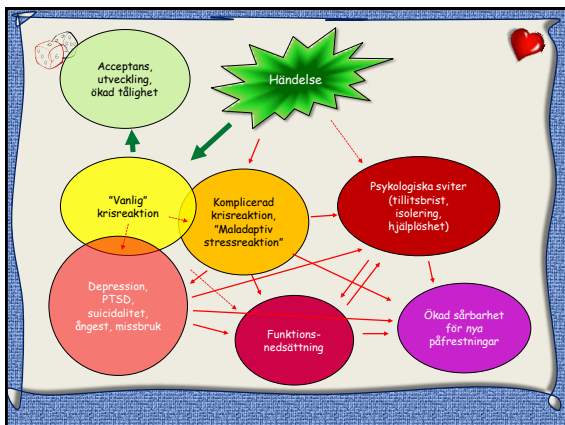
Den centrala uppgiften vid en kris:
 Dra RÄTT slutsatser av det som hänt!

Din andra uppgift:

Hjälpa den drabbade att dra RÄTT slutsatser av det som hänt!


↓

Vad är det allra värsta med det som hänt?
 Vad betyder det som hänt för dig?
 Vad tänker du om det som hänt för framtiden?
 Hur ser du på dig själv, andra människor, framtiden nu?
 Går det att leva vidare trots allt som hänt?
 Hur blir ditt liv framöver, tror du?



Undvik tillfälliga lättnader

- Alkohol och psykofarmaka
- Mat
- Arbete och träning
- Shopping
- Sex
- Ilska



Att hjälpa någon i kris, kort version

1. Var medmänniska.
2. Rekrytera flocken.
3. Försök inte ta bort känslorna eller avbryta reaktionen.
4. Hjälp att ta in och förstå vad som hänt.
5. Hjälp att dra rätt slutsatser.
6. Stöd till en fungerande vardag.
7. Följ genom krisen, "watchful eye".

Att hjälpa någon i kris, medellång version

1. **Gör inte ingenting.**
2. Var medmänniska.
3. **Var inte rädd för att prata.**
4. **Observans på den andres reaktioner hjälper dig att göra "rätt".**
5. Rekrytera flocken.
6. Försök inte ta bort känslorna eller avbryta reaktionen.
7. Hjälp den drabbade att uthärda.
8. Hjälp att ta in och förstå vad som hänt.
9. Hjälp att landa på fötterna; dra rimliga slutsatser och rita rätt kartor.
10. **Rädda självkänslan.**
11. Hjälp till en fungerande vardag.
12. Följ genom krisen, "watchful eye".
13. **Var observant på tecken till outhärdligt lidande, psykisk sjukdom, destruktivt leverne.**

Ny tandläkare

The deepest hunger of
the human soul is to be
understood.

Stephen R Covey

Hör jag bara orden missar jag kanske allt

Ord
↑
Känslor
↑
Önskingar
↑
Medvetna behov
↑
Omedvetna, fundamentala mänskliga behov

Att fråga "varför" fungerar sällan.
Pröva i stället:

Hur tänker du nu?
Hur tänkte du då?

301

Vad menar vi med "empati"?

Skilj på att

- Förstå **att** en annan har det svårt
- Förstå **hur** det känns
- Känna **samma känsla** som denne
- **Bry sig** om den andre och dennes känslor (sympati)

304

Psykiatrin en del av kulturen



Alla har en uppfattning om
psykiatrin - hur
den är, och hur den borde vara

308

Empati i praktisk handling



Vad behöver denna människa just nu?



Hur kan jag hjälpa henne med det?

Mer om empati i praktisk handling



Hur känns det jag just nu säger eller
gör för den andre?

All psykiatrisk vård utgår från en
relation
mellan behandlare och patient!

314

Varför har vi det som vi har det tillsammans?

Goda relationer är resultatet av ett antal väl definierbara **personliga egenskaper och beteenden**



315

Vad menas med "terapeutisk allians"?

Den terapeutiska relationen/alliansen

1. Affektiv relationell komponent inkluderande **det känslomässiga bandet och anknytningen** mellan patient och behandlare.
2. **Samarbetsaspekt** - man är överens om behandlingens mål och medel.



Vi vill varken ha beröm eller metoder
-
Vi vill ha äkta kontakt och närande relationer



Alternativ till beröm:

"TACK!"

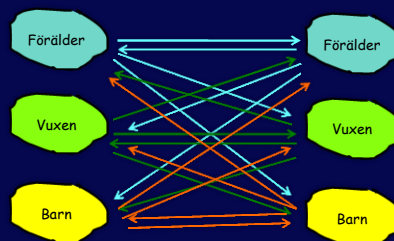
Den likvärdiga relationen

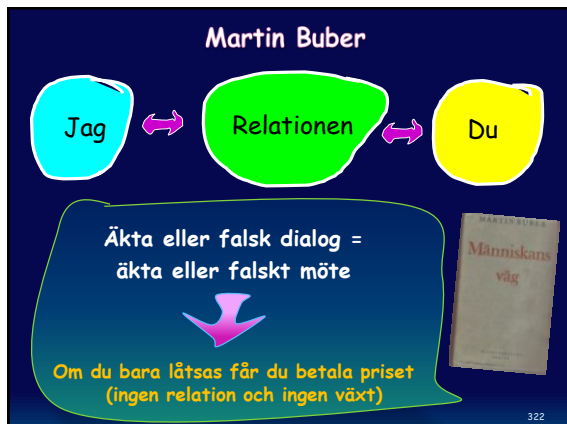


I den likvärdiga relationen utgör den andres tankar, känslor och förståelse av sig själv en likvärdig del av gemenskapen.

Den andre och dennes inre värld behandlas med samma allvar som min egen.

Vilka "jagtillstånd" är det som möts just nu?





Vad menar karln?!

att välja
Glädje
Kay Pollak

ATT VÄXA
GENOM
MÖTEN
Kay Pollak

1. Vi kan välja vad vi känner och hur vi mår.

Alltid och i varje stund.
2. Varje möte kan ge oss något för egen del.

Vartenda ett.

Michael Rangne 2017-08-28 323

Vad kan vi lära av Buddha?

Om vi har ödmjukhet kommer vi att se varje situation och varje människa som vår lärare.

Sökaren nr 1/1986

Alla människor hatar att ta order

Tala inte om för patienten vad han ska göra om du inte blir ombedd - fråga istället vilka förslag han själv har och vad han tycker vore den bästa lösningen.

326

Hinder för alliansen

1. Sjukdomen
2. Patientens personlighet
3. Omgivningen
4. Behandlaren och behandlingsförutsättningarna
 - Bristande tid
 - Bristande intresse
 - Bristande kunskap
 - Ensidig teoretisk referensram

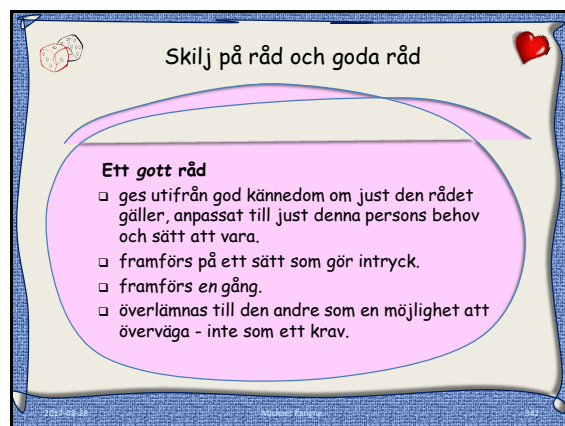
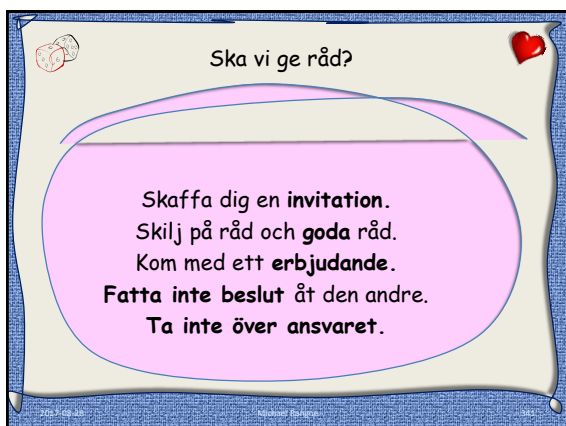
En bra behandlare bör kunna se patienten i ett biologiskt, medicinskt, psykologiskt och socialt perspektiv samtidigt

Ge råd?

"I don't really have advice for people, except one thing: don't take any advice."

Ge inte råd, men dela med dig av dina egna upplevelser och erfarenheter.

Wendie Ethnik, Relationships - making them work



Hört det förut?

Motivation är grunden

Hjälp den andre hitta ett varför - ett eget varför - för de önskade förändringarna.

343

Alla människor har behov, alla vill *något*



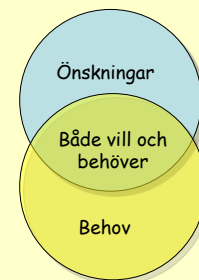
Identifiera och tillfredsställ människors behov!

345

Om att skapa en allians - en början

- Alla vill **något**.
- Finn ut (fråga!) vad just denne person vill.
- Bekräfta önskemålet.
- Förmedla att du vill hjälpa patienten att uppnå detta.

Önskan eller behov?



Hur når jag fram till patienten?

Du måste vilja personen väl för att kunna hjälpa.

16-åringen på villovägar



Varför skulle hon lyssna på dig?



Vilken är valutan, dvs vad är det vi ska sätta in?

Att ge den andre vad han behöver, och hjälpa honom se att det är det han får.

Narcissistens tragik

När allt är en rättighet känner man ingen glädje eller tacksamhet för det man får

↓

Det går inte att göra några insättningar!

Varje problem i relationen är en möjlighet!

En möjlighet att bygga upp det emotionella bankkontot i denna relation.

Vi försöker lösa problemet och förbättra vår relation samtidigt.

Vi hjälper patienten och odlar vår relation.

Vilka insättningar kan du göra på dessa konton?
Skriv en insättning du skulle kunna göra hos var och en.

- Min patient?
- Min fru?
- Mina barn?
- Mina vänner?
- Mina medarbetare?
- Min chef?

God kommunikation är inte fullt så svårt som det påstås



Man kommer väldigt långt genom att vara äkta, skapa förtroende, visa respekt, ta den andre på allvar och visa att man vill den andre väl.

Om jag bryr mig på riktigt och visar litet hyfs förlåter patienten mig en hel del.

Forskning visar att...

...avgörande för psykoterapiresultatet är:

- Värme
- Empati
- Äkthet



362

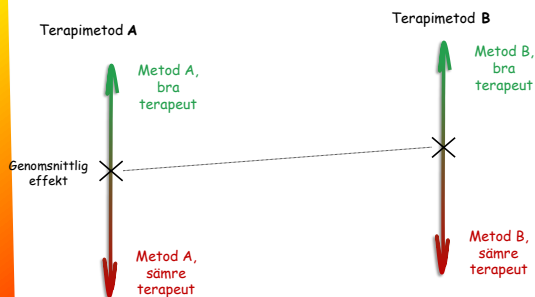
Vilka verktyg har vi?

- Kärlek
- Empati och medlidande
- Humor
- Sunt förnuft
- Kunskap och erfarenhet
- Äkthet
- Vårt eget liv
- Vår egen person



363

Välja rätt terapiform eller rätt terapeut?



Vad utmärker en bra psykoterapi?

Viktiga faktorer för ett gott resultat

- Den terapeutiska alliansen (mötet, relationen)
- Metoden
 - Ett integrativt synsätt på tekniken (viktigast är vad som hjälper patienten)
 - Tydlig bruksanvisning till patienten
 - Exponeringen
- Terapeutens kompetens
 - Omedveten, automatiserad hantverksskicklighet
 - Skapar en tydlig och öppen relation till patienten
 - Empatisk förmåga
 - Förstår och respekterar patientens behov
 - Upptäcker och reparerar brister i arbetsalliansen
- Patientens motivation

365 Lästips: Vad är verksamt i psykoterapi (Björn Philips, Rolf Holmqvist)

Psykoterapi

"Supportive"

- Handlar om att hjälpa patienten att hantera en påfrestning, med hjälp av de egenskaper och personlighetsdrag och resurser som hon/han redan besitter
- Försöker inte förändra patienten

"Reconstructive"

- Historien och klagan är ok och kan vara en bra start, men det räcker inte
- Måste ändra något hos sig själv om det ska ha mer varaktig effekt
- Man kan inte ändra känslan direkt
- Istället kan man ändra beteendet, och ofta tankarna

366

Sjukdomarna

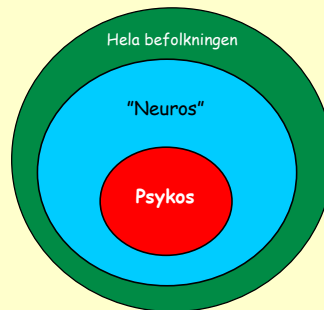
Skenet bedrar?

- Kollegan som inte längre funkar som han ska kanske...

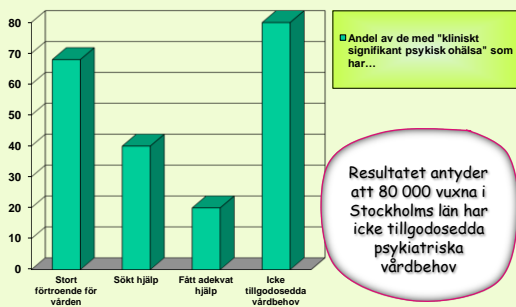
- Är deprimerad
- Är manisk
- Har ångest
- Missbrukar
- Har utvecklat en psykos
- Är i kris
- Har problem hemma
- Har en taskig chef
- Har en hjärntumör
- Är på väg att bli dement
- Har hypothyreos

388

Om vår verklighetsuppfattning



Resultat (PART)



Konsekvenser av att inte bli återställd

- Trötthet, minnessvårigheter m fl kvarstående symtom
- Nedsatt stresstolerans
- Kroppslig sjukdom (hjärt/kärlsjukdom, diabetes)
- Missbruk
- Suicid
- Nedsatt självtillit
- Försämrade relationer
- Sociala sviter
 - Ekonomi
 - Karriär
 - Ensamhet och isolering
 - Långtidssjukskrivning och sjukersättning

Behandlingsfördröjning illa

- Drabbar unga i känslig ålder.
- Många tillstånd är uttalat kroniska.
- Ger försämrad livskvalitet.
- Sociala konsekvenser (ensamhet, förtidspension, ekonomi).
- Hög risk för somatiska och psykiatriska komplikationer samt missbruk.
- Ökad konsumtion av somatisk vård.
- Överdödlighet.
- Ökad självmordsrisk (paniksyndrom: 7-8 ggr ökad risk)
- Stora kostnader för samhället.

372

Hur märker man att någon är psykiskt sjuk?



Svårigheter och risker

Patienter med depression




- Uppgivna
- Trötta
- Fåordiga
- Ger nedsatt kontakt
- Tror inte att någon bryr sig
- Svårt ta emot hjälp

Patienter med ångest

- Kan prata på
- Svårt att höra hur mycket de lider
- Ofta missförstådda

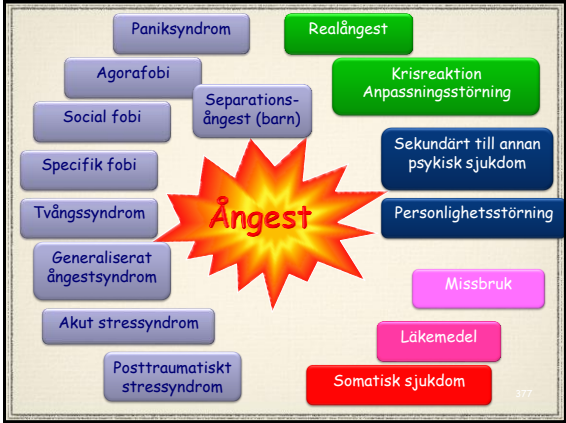
Psykiatrisk undersökning

1. Vad **patienten** berättar, "autoanames"
2. Vad **andra** berättar, "anhöriganames"
3. Patientens **framtoning och beteende**, "psykiskt status"
 - Det vi direkt kan se
 - Sättet att relatera till andra

1. Hur ser patienten ut?
 - Hur är han klädd?
 - **Missbrukstecken?**
 - **Skårån** på handlederna?
 - Avmagerad?
2. Fullt **vak**?
3. Fullt **orienterad**?
4. Intellektuella funktioner
 - **Mnes?**
 - Begäring?
5. Ger han fullgod **kontakt**?
 - Formellt?
 - Emotionellt?
6. **Sinnesstämning**
 - Neutral?
 - Säkert, irriterat, dysfoniskt?
 - Förhöjd, euforisk, irriterat, expansiv, grandios?
7. **Affekter**
 - Labila, avtrubbade, inadekvata?
 - Orölig, ångestfylld?
 - Horfull, aggressiv?
8. **Motorik och mimik**
 - Motorisk oro, rastlös?
 - Hämmad motorik och mimik?
9. **Tal**
 - Fördigt, enstavigt, stackato, **svarsläsa, idéfattigt?**
 - Flödande, **talträngd**, hög röst, svår att avbryta?
10. **Hur tänker patienten?**
 - **Koncentrationssvårigheter?**
 - Innehållsfattigt?
 - Lösa associationer, **tankeflykt**, splittrad?
 - **Tankestopp?**
 - Tankesträngel?
 - Förbisvar?
11. **Vad tänker patienten?**
 - **Depressivt tankeinnehåll?**
 - **Grandiosit tankeinnehåll?**
 - **Övervärdiga idéer?**
 - **Vanföreställningar?**
 - **Tvångstänkar?**
12. **Perceptionsstörningar?**
 - Illusioner?
 - **Hallucinationer?**
13. **Självmoordsbendighet?**
 - **Livslöda, hoppslöshet, dödsönskan, självmordstänkar, självmordspjäner, självmordsförsök?**
14. **Sjukdomsinsikt och behandlingsmotivation**

376

Några av de vanligaste tillstånden

- Anpassningsstörning
- Akut stressyndrom
- Posttraumatiskt stressyndrom
- Utmattningssyndrom
- "Utbrändhet"
- Depression
- Bipolar sjukdom
- Vanföreställningssyndrom
- Schizofreni
- Substansbrukssyndrom
- Ätstörningar

- ADHD
- Autismspektrumstörning
- Intellektuell funktionsnedsättning
- Social ångest
- Paniksyndrom
- Generaliserat ångestsyndrom
- Specifik fobi
- Tvångssyndrom
- Kroppssyndrom
- Samlarsyndrom
- Narcissism
- Psykopati
- Borderline
- Trotssyndrom och uppförandestörning

Vad gör vi med Kalle som inte funkar längre?



Och Lisa, som aldrig funkat som hon borde?



381

Kalle som inte funkar längre:

- Stressad?
- Tungt på hemmaplan?
- Livskris?
- Hänt något j-t?
- Konflikter?
- På fel ställe?
- Fel chef?

Depression?
Utmattning?
Utbrändhet?
Psykos?
Missbruk?

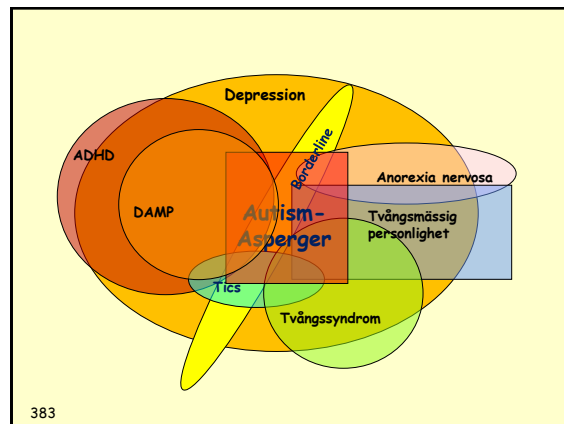
Lisa, som aldrig funkat som hon borde:

Ångestsjukdom?

ADHD?
Asperger?

Personlighetsavvikelse?
Narcissim?
Borderline?
Antisocial?

Taskiga kartor och orimliga förväntningar?
Kan inte balansera integritet och samarbete?



Låt inte någon lura dig...

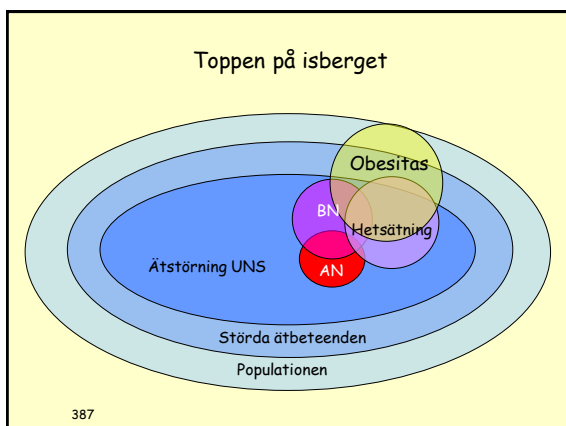
Bra psykiatri tar TID!

385

Och...

Läs journalen!

386




Frisk eller sjukt?

- Beakta
 - Duration
 - Intensitet
 - Hanterbarhet
 - Konsekvenser
 - Relation till utlösande faktorer
 - Grad av förståelighet

Påtagligt lidande eller funktionsnedsättning?

388



"Nya" sjukdomar?

- Spelberoende
- Utbrändhet
- Trötthetssyndrom
- Utmattningsyndrom
- Fibromyalgi
- Elöverkänslighet
- Amalgamöverkänslighet
- SBS, "sick building syndrome"
- Mobil- och mastskräck

389



Varför blir somliga sjuka - men inte andra?

Varför inte?



Skuld, Kritik, Olyckor, Ensamhet, Sjukdom, Sorg, Skymfer, Död, Konflikter, Förluster, Kärlekslöshet, Skam, Svek, Motgångar, Fattigdom, Förolämpningar, Örättvisor, Oture, Misslyckanden, Älskade


391

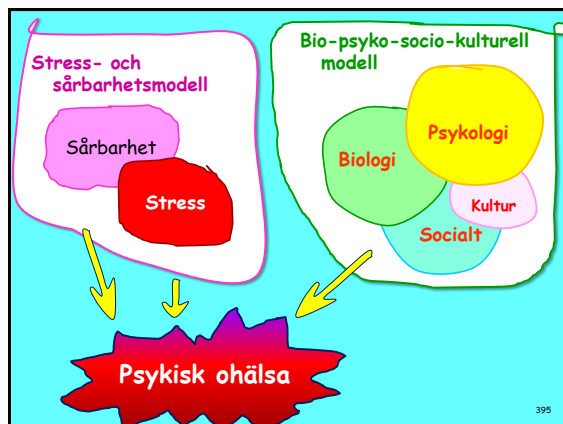
Varför gå över ån efter vatten?

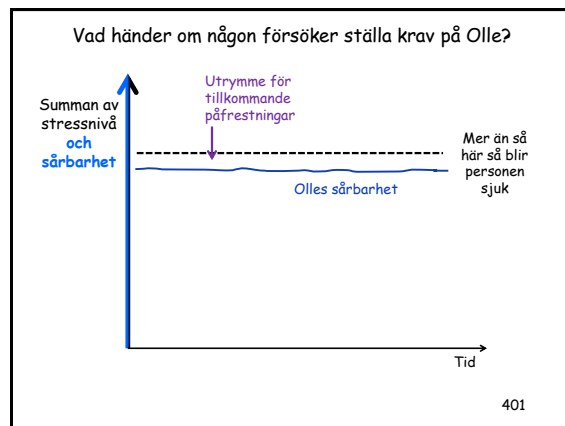
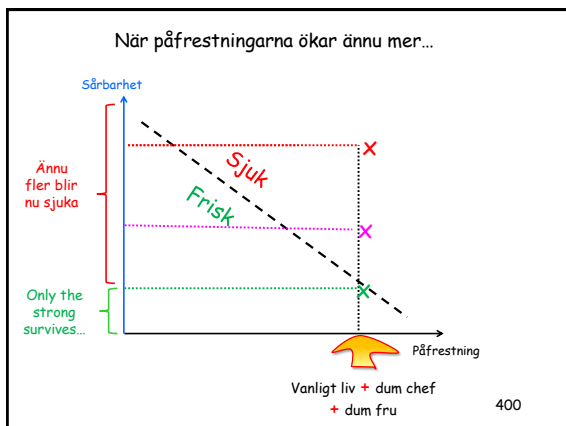
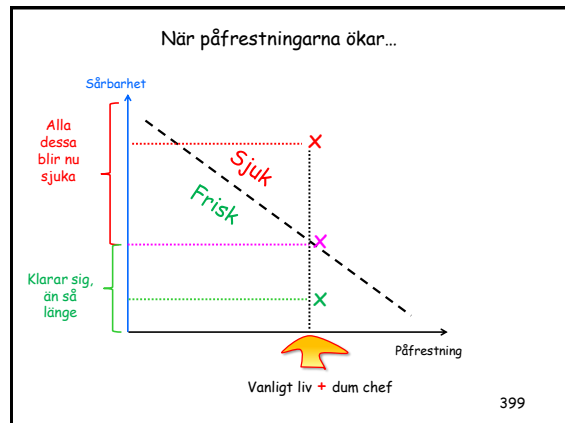
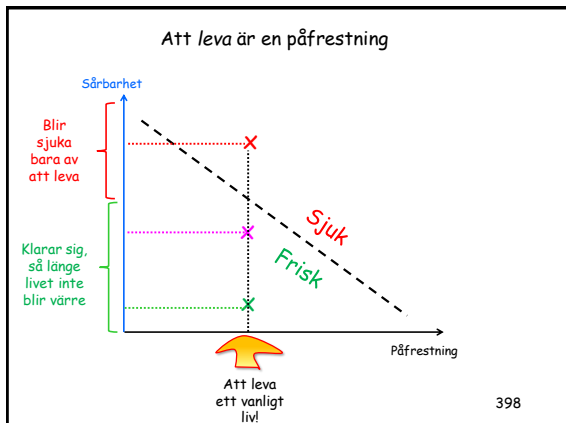
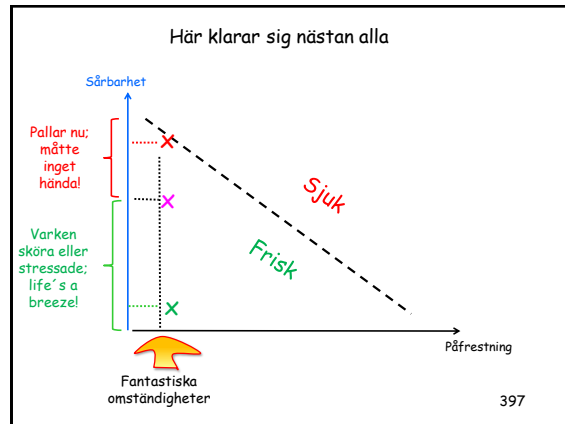
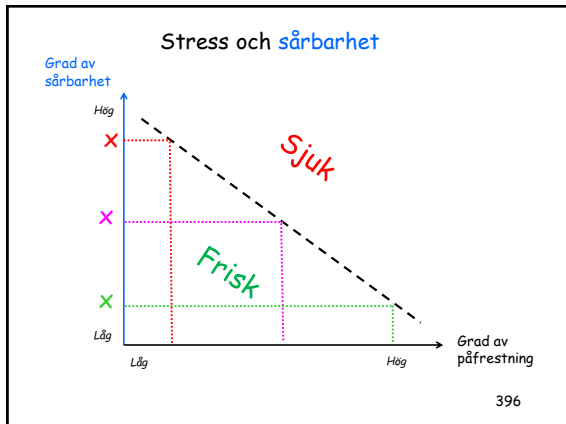
Många barn är i praktiken "föräldralösa"

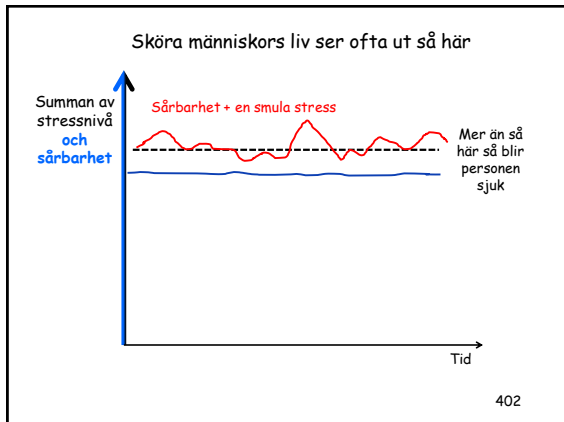
- 200 000 barn har missbrukande föräldrar.
- 200 000 barn blir vittne till våld i hemmet.
- 80 000 barn misshandlas själva i hemmet.
- 80 000 barn har psykiskt sjuka eller störda föräldrar.
- 30 000 barn utsätts för sexuella övergrepp.
- 10 000 barn har föräldrar i fängelse.

Monica Dahlström-Lannes, f d våldsbrottsutredare, SvD

| | | | |
|---|--|--|--|
| <p>ADHD: Why worry - nu kör vi, tänka kan vi göra senare!</p> | <p>Mani: Vi vill, vi kan, vi förs!</p> | <p>Paranoid: De kanske vill oss illa, så vi behöver vakta hela natten!</p> | <p>Generaliserat ångestsyndrom: Vänta litet nu, det här kan faktiskt gå illa!</p> |
| <p>Depimerad: Vi klarar det inte, ligg lågt, vi drar oss tillbaka!</p> |  | <p>Ormfobi: Bli jag biten så dor jag!</p> | <p>Droganvändare: Livet är eländigt, vi behöver hjälp att stå ut!</p> |
| <p>Samlarsyndrom: Materiella ting kan ha ett överlevnadsvärde!</p> | <p>Narcissist eller psykopat: Allt är tillåtet i kampen för överlevnad!</p> | <p>Panikattack: Helt adekvat "fight or flight"-respons vid möte med en björn.</p> | |







1. Kunskap

2. Professionell behandling

3. Egenvård (= ett klokt liv)

Lära om Aktivering Motion Kost Mening

Gemenskap Kärlek Jobbet Alkohol Slappna av

Humor

4. Effektivt tänkande

Undanröj - om möjligt - eventuella utlösande och bidragande faktorer

- ❖ Konflikter
- ❖ Psykosociala problem
- ❖ Missbruk
- ❖ Somatisk sjukdom
- ❖ Läkemedel

404

Sex gyllene regler för god psykisk hälsa

1. Sov: Goda sömnvanor, 6-9 timmar/natt
2. Knyt band: Till familj, vänner, medmänniskor
3. Motionera: Gärna 3 x 30 min/vecka
4. Ät: Sunda kostvanor
5. Fortsätt lära: Behåll nyfikenheten, testa nya saker
6. Ge: Tid, kärlek, uppmärksamhet
7. KASAM: Sök meningsfullhet, begriplighet och hanterbarhet (eget tillägg)

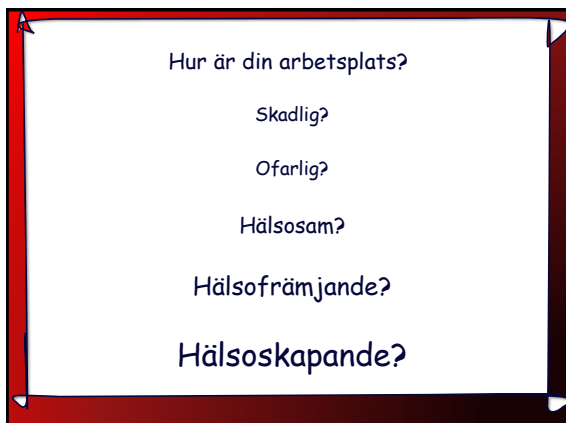
Ref: Mental capital and wellbeing: making the most of ourselves in the 21st century, 2008
405

Ett gott liv, minikursen: vad får mig att må bra?

| Bra saker | Dåliga saker | Bra människor | Dåliga människor |
|-----------|--------------|---------------|------------------|
| | | | |

SIDAN ÖFVER AV JILL ROBINSON

Janne



Det är inte ofarligt att arbeta med människor

- Martyrskap
- Byråkrati
- Sjukdom
 - utbrändhet
 - utmattningssyndrom
 - depression
- Personlighetsförändring
 - känslomässig avtrubning
 - moraliska defekter
 - bitterhet och cynism

Tack till Maria Larsson!

411

Anpassningsstörning (F43.2)

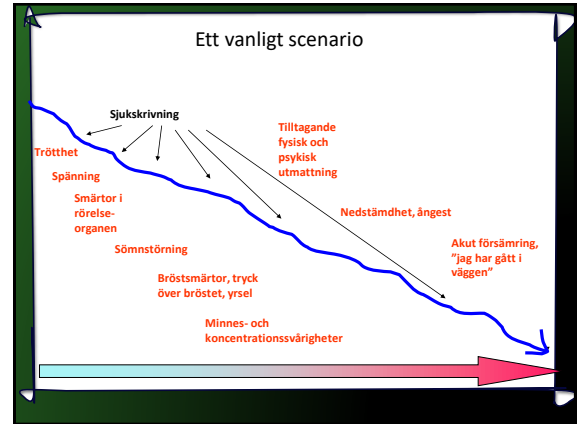
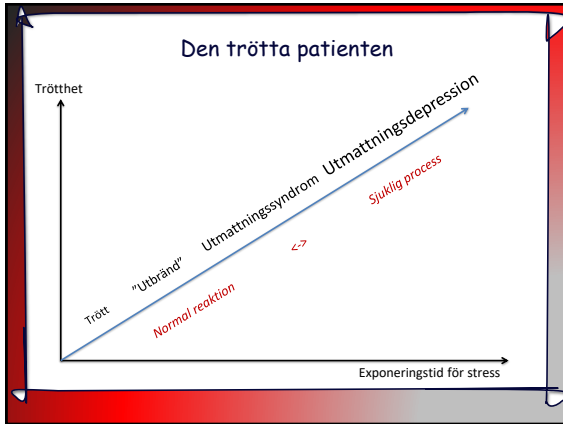
- Önskad förändring i ens livssituation, t ex förlust av relation, misslyckanden, sjukdom, svår kränkning.
- Livskris som drabbar en känslig människa eller träffar en öm punkt.
- I normalfallet "sorg" eller "krisreaktion" utan sjukdomsvalör.
- Ibland nedstämdhet, oro eller beteendeförändringar som är mer uttalade eller långvariga än förväntat men ändå inte uppfyller kriterierna för depression eller annan diagnos, kallas då "anpassningsstörning".
- God prognos.
- Förståelse och rådgivning vanligen tillräckligt.
- Suicidrisk behöver uteslutas.

Läkartidningen nr 36 2011

Stressutlöst psykisk ohälsa

| Typ av stress | Typ av ohälsa |
|--|---|
| Akut och livshotande | Akut stressyndrom (duration mindre än en månad) Posttraumatiskt stressyndrom (> än en månad) |
| Långvarig stress, utan återhämtning | Stressreaktion (lindrig) Maladaptiv stressreaktion (måttlig) Utmattningssyndrom (svår) Somatisk sjukdom, t ex hjärtsjukdom |
| Långvarig stress, med personlig förlust/kränkning | Utmattningsdepression |
| Akut personlig förlust/kränkning, utan föregående långvarig överbelastning | Anpassningsstörning Maladaptiv stressreaktion "Reaktiv" depression |
| Överbelastning inom värdande yrke, med oförmåga att ge god vård/hjälp | Utbrändhet, "burnout" Ev. "wornout" (vid mindre prestationsbaserad självkänsla) |

411



Burnout enligt Maslach

- Utmattnings**
 - stresskomponent
 - dränerade emotionella och fysiska resurser
- Distansering → cynism**
 - interpersonell dimension
 - överskriden ansvarskänsla gentemot arbetet
- Minskad personlig effektivitet**
 - påverkad självbild
 - känsla av inkompetens och saknad produktivitet

416

Kriterier för utmattningsyndrom, 2003

- Symtom minst 2 v, stress minst 6 mån
- Brist på psykisk energi el. uthållighet dominerar
- Minst 4 av följande varje dag minst 2 v
 - Koncentrations- eller minnesstörning
 - Kan ej hantera krav / göra saker under tidspress
 - Emotionell labilitet eller irritabilitet
 - Sömnstörning
 - Påtaglig kroppslig svaghet eller uttrötthet
 - Somatiska symtom - muskelvärk, yrsel, hjärtklappning, magproblem, ljudkänslighet etc
- Fyller ej kriterierna för eg. depression, dystymi eller GAD (i så fall endast tilläggsdiagnos)

Kan jag som chef eller medarbetare identifiera anställda med risk för utmattnings?

- Individen själv saknar ofta sjukdomsinsikt och stupar på sin post.
- Någonting har ändrat sig, den anställde är sig inte lik, reagerar inte som hen brukar.
- Spänd, forcerad, svår att nå, lyssnar inte, tutar och kör.
- Negativa känslor, irritabilitet, reagerar på småsaker, missnöjd med andra, konflikter.
- Brist på glädje och spontanitet.
- Ointresse och likgiltighet, bryr sig inte.
- Trött efter ledighet.

418

Vanliga tidiga stressvarningar

| | |
|-------------------|---|
| Sömnrubbningar | Insomningssvårigheter, för tidigt uppvaknande, stort sömnbehov, trött trots mycket sömn |
| Känslöpåverkan | Olust, ångest, nedstämdhet |
| Interpersonellt | Irriterad, sur, arg, missnöjd, tycker sämre om andra, konflikter, cynism, arrogans |
| Energiproblem | Överaktivering, trötthet, allt tar emot |
| Kognitiva symtom | Minne, koncentration, handlingskraft, känslighet för ljud |
| Kroppsliga besvär | Värk, trötthet, yrsel, illamående, magbesvär |

419

Sex gyllene regler för god psykisk hälsa

1. Sov: Goda sömnvanor, 6-9 timmar/natt
2. Knyt band: Till familj, vänner, medmänniskor
3. Motionera: Görna 3 x 30 min/vecka
4. Ät: Sunda kostvanor
5. Fortsätt lära: Behåll nyfikenheten, testa nya saker
6. Ge: Tid, kärlek, uppmärksamhet
7. KASAM: Sök meningsfullhet, begriplighet och hanterbarhet (eget tillägg)

Ref: Mental capital and wellbeing: making the most of ourselves in the 21st century, 2008
420

Om du ska göra en enda sak?

Maxa ditt sociala stöd!



Prata med dina vänner, på riktigt.
Be om hjälp med allt svårt och viktigt.
Starta en "livskvalitetsgrupp".
Skaffa dig en mentor.

VÄLJ SJÄLV



Annars väljer
någon ANNAN
åt dig!

422

Michael Rangne

2017-08-28

Kan det vara så att...

Varje möte med en annan människa är en möjlighet
för mig själv?

Varje möte är ett tillfälle att uppleva glädje och
mening?

Jag har något att lära av varje människa jag
möter?

423

Hur känns det för den andre...

...om han känner att han tillför mig
något värdefullt, att jag blir glad
av att vara med honom?

425

Drabbad av
jästsvamp

Diagnos

- Jästschampinfektion?
- Hypokondri?
- Tvångssyndrom?
- Somatiseringssyndrom?

Hon är psykotisk!

- Vanföreställningssyndrom?
- Schizofreni?
- Depression?
- **Psykotisk depression!**



452

Psykos



453

Psykos

- * Definition
 - * Tillstånd med allvarligt störd realitetsvärdering
- * Symtom
 - * Vanföreställningar
 - * Hallucinationer
 - * Förvirring
 - * Desorganiserat tal eller beteende

454

Vad är en vanföreställning?

- En föreställning som
- * Är uppenbart felaktig och orimlig
 - * Är okorrigerbar
 - * Inte kan förstås utifrån personens kulturella bakgrund eller begåvningsnivå

455

Sven

Vanföreställningssyndrom

- * Vanföreställningar
 - Icke bisarra - gäller sådant som är principiellt tänkbart
- * Avsaknad av "schizofrena" symtom som
 - Bisarra vanföreställningar
 - Uttalade hallucinationer
 - "Negativa" symtom
 - Funktionsnedsättning, utöver vad som betingas av själva vanföreställningen

457

Typer av vanföreställningssyndrom

- * Förföljelsetparanoia
- * Kverulansparanoia
- * Svartsjukeparanoia
- * Hänsyftningsparanoia
- * Erotomani
- * Parasitosparanoia
- * Dymorfoparanoia
- * Megalomani (storhetsvansinne)
- * Anosognosi
- * Pseudograviditet
- * Sjukdomsparanoia

458

Andreas, 24 år

- 83 kg, 175 cm
- Torterad i hemlandet
- Svårt att lita på andra
- Känner sig rädd och hotad
- Tränar karate
- Tar anabola steroider
- Alltid beväpnad
- Kommer till Serafen med kniv i fickan
- Hatar sig och sitt liv



464

Paranoid personlighetsstörning

- Misstänker att andra utnyttjar, bedrar eller skadar henne
- Uppfylld av tvivel på vänners lojalitet
- Väger inte visa andra förtroende
- Tolkar in kränkning i oskyldiga yttranden
- Ältar gamla oförrätter
- Upplever angrepp mot sig från andra
- Misstänker partner för att vara otrogen



Bemöt med
respekt

Jakob

Exempel på svåra händelser

- Exceptionella
 - Krig
 - Naturkatastrof
 - Terrorism
 - Tortyr
 - Våldtäkt
 - Rån
 - Kidnappning
- Existentiella / "normala"
 - Dödsfall
 - Skilsmässa
 - Arbetslöshet

↓
Akut stressreaktion /
akut stressyndrom /
PTSS

↓
Okomplicerad sorg
/anpassningsstörning /
maladaptiv stressreaktion /
krisreaktion

467

468

Trauma- och stressrelaterade störningar i DSM-5

- PTSD
- Akut stressyndrom
- Anpassningsstörningar

I avsnittet om psykisk ohälsa hos barn och unga även:

- Anknätningsstörning med social hämning
- Anknätningsstörning med social distanslöshet

Anpassningsstörning (F43.2)

- Önskad förändring i ens livssituation, t ex förlust av relation, misslyckanden, sjukdom, svår kränkning.
- Livskris som drabbar en känslig människa eller träffar en öm punkt.
- I normalfallet "sorg" eller "krisreaktion" utan sjukdomsvalör.
- Ibland nedstämdhet, oro eller beteendeförändringar som är mer uttalade eller långvariga än förväntat men ändå inte uppfyller kriterierna för depression eller annan diagnos, kallas då "anpassningsstörning".
- God prognos.
- Förståelse och rådgivning vanligen tillräckligt.
- Suicidrisk behöver uteslutas.

Läkartidningen nr 36 2011

Akut stressyndrom (F43.0)

- Ett akut livshotande trauma.
- Starka, snabbt växlande, inadekvata affekter, skräck, förtvivilan, ångest, aggressivitet.
- Tendens till dissociation, med oförmåga att tolka verkligheten korrekt vilket kan leda till irrationellt beteende.
- Isoleringsskänsla.
- Sömnstörning.
- Kan ibland gå över i ett posttraumatiskt stressyndrom, PTSD.

Läkartidningen nr 36 2011

Posttraumatiskt stressyndrom

- Utsatt för **exceptionellt hotfull/katastrofal situation** (död, allvarlig sjukdom, hot, våldtäkt, incest, naturkatastrof, tortyr, gisslan, koncentrationsläger, bombing) och **reagerat med intensiv rädsla, hjälplöshet och skräck.**

473

Posttraumatiskt stressyndrom

- Den traumatiska händelsen **återupplevs** i form av plågsamma tankar / minnesbilder, mardrömmar eller flashbacks.
- **Påminnelse** om traumat leder till intensivt obehag. **Undviker därför allt som påminner** om traumat.
- Bestående **tecken på överspändhet** i form av t ex. sömnsvårigheter, vredesutbrott, koncentrationssvårigheter, överdriven vaksamhet, lättskrämhet.
- **Generell känslomässig avtrubning** vanligt - nedsatt vitalitet, nedsatt intresse, känsla av likgiltighet och främlingskap inför andra människor, begränsade affekter, avsaknad av framtidstro.

474

Hur vanligt är det?

- 10-34 % efter starka traumatiska händelser.
- Livstidsfrekvens 3-6 %.
- Flyktingar i Sverige 10-30 %.
- Studie av 148 asylsökande i Sverige från Mellanöstern, Latinamerika, Afrika, Balkan, Östeuropa och Asien:
 - 117 PTSD - 79% - varav 67 haft s-tankar/s-försök
 - 24 annan psykisk sjukdom
 - 7 psykiskt friska

Marcello Ferrada-Noli 1996

475

Akut stressreaktion och PTSD

Akut stressreaktion

- KBT

PTSD

- I första hand **traumafokuserad KBT med exponering**
- I andra hand **EMDR**
- I tredje hand **SSRI**

Debriefing ska **inte** användas efter traumatiska händelser för att förebygga PTSD!

Förslag till "behandlingstrappa" vid masstrauma

Alla:

Stöd (vänner, familj, lokala myndigheter och frivilligorganisationer)



Okontrollerbara symtom trots stöd:

Traumafokuserad kognitiv beteendeterapi

Debriefing kan förvärra tillståndet och rekommenderas ej vid masstrauma!

478



Lina, 21 år

- Ångest och nedstämdhet
- Labilt humör
- Svart-vitt sätt att uppfatta tillvaron och andra människor
- Svårt klara relationer
- Skär sig för att lindra ångesten
- Flera självmordsförsök, ofta i samband med hot om separation
- "Vet inte vem jag är"
- Avskyr sig själv



"Varför ska man leva om det blir lättare om man bara dör... skär mig hela tiden, ingen ser. Kuratorn och psykiatrin är bara skit. Det hjälper ju inte. Jag mår ju aldrig bra... det känns om om alla polare också skär sig så de har nog med sig och orkar inte med mig."

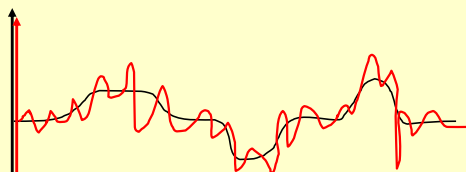
Att reglera sitt humör - den instabile

Omständigheter / händelser

Goda

Neutrala

Dåliga



Röd kurva = humör, sinnesstämning

485

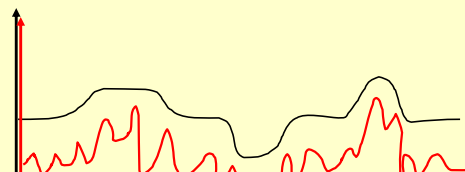
Att reglera sitt humör - den instabile

Omständigheter / händelser

Goda

Neutrala

Dåliga



Röd kurva = humör, sinnesstämning

486

Några tillstånd som kan orsaka emotionell svajighet

- Borderline och narcissistiskt personlighetsyndrom
- ADHD
- Trotssyndrom och uppförandestörning
- Antisocialt personlighetsyndrom
- Autismspektrumstörning
- Intellectuell funktionsnedsättning
- Hjärnskada
- Missbruk
- Depression, mani, bipolärt syndrom, depression eller mani med blandade drag
- Dysforiskt syndrom med debut under barndom och tonår
- Premenstruellt syndrom
- Krisreaktion/anpassningsstörning, PTSD
- Stressrelaterade tillstånd, t ex utmattningssyndrom

487

Impulsivt självskadande

Men jag stannar inte vid att skada mig själv med rakblad, knivar och vassa glasbitar. Jag bränner mig med cigaretter, slår mig med en hammare som ger stora älskade blåmärken, jag sticker nålar i kroppen, biter i mina händer och dunkar huvudet i väggen.

Benny Pålsson

488

Varför skada sig själv?

- Lindra spänning och ångest
- Hejda skenande tankar
- Känna fysisk smärta i st f psykisk
- Få en känsla av behärskning och kontroll
- Bestraffa sig själv, få utlopp för självhat
- Rena sig
- Visa upp sitt lidande
- Få utlopp för vrede
- Förhöja eller slippa ifrån sexuella känslor
- Känna spänning, få en kick
- Häva känslor av tomhet och avstängdhet, återfå kontakten med verkligheten

489

Kriterier för egentlig depression

- Nedstämdhet eller irritabilitet
- Anhedoni - oförmåga att känna glädje
- Aptitstörning/viktförändring (alternativt utebliven för åldern normal viktuppgång)
- Sömnstörning
- Psykomotorisk störning
- Energilöshet
- Känslor av värdelöshet eller skuld
- Svårighet med koncentration, tänkande, beslut
- Tankar på död, dödsönskan, tankar och planer på självmord

491

Hur blir man av att ha en depression?

- Irritabel, arg, arg, lynnig, sur, lättstött och allmänt överkänslig...
- ...eller likgiltig, uppgiven och självförsunken.
- Svårt att få kontakt med.
- Självupptagen, krävande och anklagande.
- Okoncentrerad.
- Trött och oföretagsam.
- Skäms och tycker att det vore bäst för alla att man inte fanns eller försvann.
- Svårt att ta emot hjälp.

492

Borderline personlighetsstörning

Instabila relationer, impulsivitet (minst 5 av följande)

- Skräckslagen inför separationer
- Idealiserar och nedvärderar
- Störning i identitet och självbild
- Destruktiv impulsivitet (slösaktig, sexuellt, drogmissbruk, hetsättning)
- Självdestruktivitet (suicidförsök, skärningar)
- Affektiv labilitet
- Kronisk tomhetskänsla
- Aggressivitetsproblem
- Kortvariga gränspsykotiska episoder



493

Personlighet och **personlighetsstörning**

1. Ett bestående mönster av inre erfarenheter och yttre beteenden som **skiljer sig från vad som förväntas** i personens kulturkrets, och som finns redan i tonår eller ung vuxenålder .
2. Kommer till uttryck inom **kognitioner, affektivitet, mellanmänniskt samspel och impuls kontroll.**
3. Och som leder till **lidande eller nedsatt funktion.**

Personlighetsstörning i DSM-IV

- **Kluster A: Udda, excentriska personligheter** - paranoid, schizoid, schizotyp p-störning.
- **Kluster B: Dramatiska, färgstarka, instabila personligheter** - antisocial, borderline, narcissistisk, histrionisk p-störning.
- **Kluster C: Ängsliga och undvikande personligheter** - fobisk, osjälvständig, tvångsmässig p-störning.

När brukar patienter med borderline bli suicidala?

- Verkligt eller upplevt **övergivande/avvisande**
- Känslomässig överbelastning eller **känslomässig avstängning**
- **Ohanterliga känslostormar**
- **Dissociation** (kan uppstå inför övergivande eller något annat som upplevs hotande)
- Vid **förbättring** (hotar självbild)

497

Bemötande av patienter med EIPS

www.nationellasjalvskadeprojektet.se



500

Ungewitter

Bipolära och depressiva syndrom

Vad är egentligen en depression för något?

- En sjuklig sänkning av stämningläget med nedsatt förmåga att känna lust och intresse
- Kommer ofta - men inte alltid - i avgränsade skov
- Ofta livslång sjukdom med återkommande episoder
- Är ibland en del av bipolär sjukdom



597

Att förstå depression

Depression påverkar de flesta av människans funktioner

- tänkande
- känsloliv
- viljeförmåga
- varseblivning och tolkning av verkligheten
- självbild
- energinivå
- sömn
- aptit

598

Katarina



Bipolärt syndrom

Detta tillstånd kombinerar depressiva och hypomana/maniska episoder.

Mani är depressionens motsats. Den kliniska bilden präglas av

- eufori / irriterabilitet / expansivitet
- förhöjd energinivå
- ökad självkänsla
- snabbhet i tal och tanke
- ökad kreativitet
- omdömeslöshet
- nedsatt sömnbehov
- ökad libido

Patientens handlingar är ofta omdömeslösa och patienten kan senare bittert få ångra vad han ställt till med.



510

Några tillstånd som kan orsaka emotionell svajighet

- Depression
- Mani
- Bipolärt syndrom
- Depression eller mani med blandade drag
- Dysforiskt syndrom med debut under barndom och tonår
- Premenstruellt syndrom
- Krisreaktion/anpassningsstörning
- PTSD
- ADHD
- Borderline personlighetssyndrom
- Antisocialt personlighetssyndrom
- Trottsyndrom och uppförandestörning
- Hjärnskada

521

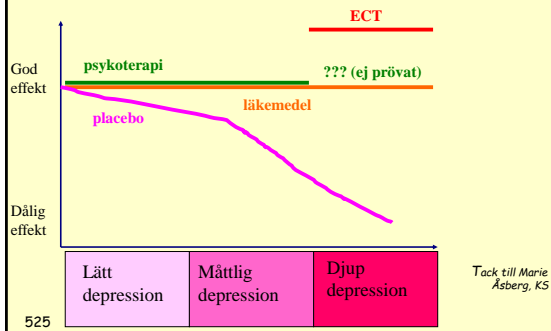
Hur behandlas depression idag?

- Psykoterapi
 - Stödterapi
 - Kognitiv / beteende/terapi
 - Psykodynamiskt orienterad terapi
 - (Interpersonell terapi)
- Psykofarmaka
 - Antidepressiva m fl
- ECT - elektrokonvulsiv behandling
- Ljus
- Fysisk aktivitet



524

Depressionsbehandling (SBU)

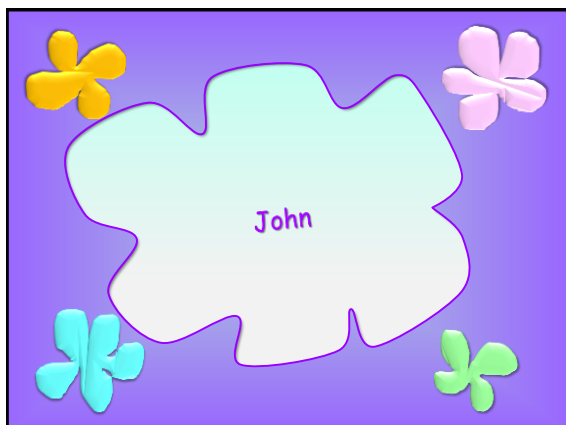


525

Sammanfattande modell för depressionsbehandling

- Alltid:** Läkarebedömning, stödjande samtalskontakt
- Vanligen:** Antidepressiv medicinering
- Därtill:** Åtgärder riktade mot problem och utlösande / vidmakthållande faktorer
- Ibland:** Psykoterapi

526



Varje psykiatrisk patient...

...skall betraktas som en potentiell självmordsrisk innan undersökning och bedömning skett!

529

Självmordsrisk vid depression

De flesta med depression har suicidtankar och ökad suicidrisk

Utgå från att en deprimerad patient är suicidbenägen tills han/hon övertygat dig om att så inte är fallet

Fråga alltid!

Våga fråga

Var inte rädd för att fråga om dödsönskan och självmordstankar!

Patienten vill oftast skona oss från att höra...



...så gör det möjligt för patienten att svara ärligt!

53

En patient med självmordsrisk...

...skall betraktas som ett akutfall av samma dignitet som kirurgins akuta buk och medicinens hjärtpatient, och är alltså i behov av akut omhändertagande!

533

90% av alla suicid har sin bakgrund i depression, alkoholism, stress eller krisreaktioner

538

Grad av suicidal intention

Ingen dödsönskan,
rop på hjälp,
kommunikationsmetod

Absolut dödsönskan,
ser ingen utväg, vill
bara dö



Ambivalens!

Var i processen?

Grad av suicidal avsikt?

Syfte? Kommunikation? Apell? Aggressivitet?

Vilka alternativ finns?

539

En "suicidriskbedömning" är aldrig bara en bedömning!



Varje samtal inverkar ofrånkomligen på patientens grad av suicidalitet. Frågan är inte OM du ska påverka denna risk, utan I VILKEN RIKTNING!

540


Några varningssignaler för hög suicidrisk

- Högt på suicidala stegen
 - Suicidförsök
 - Suicidplaner/suicidavsikter/suicidmeddelanden
 - Suicidtankar
-
- Dödsönskan
 - Hopplöshetskänsla
 - Nedstämdhet



542

En patient med självmordstankar behöver krisintervention



Självmord är patientens lösning på ett "olösligt" problem.

Hjälp honom finna en bättre lösning (eller att acceptera att problemet inte är ett "problem" utan ett villkor han måste lära sig leva med).

546

Det suicidala rummet

| | | |
|----------------------------------|------------|---------------------------------|
| Oöverlagt trots känd bakgrund | kaos | Svartsyn och tunnelseende |
| När inte andra | hopplöshet | |
| | isolering | Driver handlandet, påskyndar |
| "Vill leva, men inte så här" | ångest | |
| | ambivalens | |

Tack till Bo Runeson för bilden

547

Hjälp patienten ut!

| | | |
|--|------------|---|
| Probleminventering, ge struktur | kaos | Vikariera som hopp, aktualisera tidigare krislösning |
| Involvera närstående, var tillgänglig | hopplöshet | |
| | isolering | Omsorg, medmänsklighet, läkemedel |
| Ta över ansvar, hjälp patienten se skälen för att leva | ångest | |
| | ambivalens | |

Tack till Bo Runeson för bilden

548

Hur bråttom är det?

Akut inläggning vid

- **Självmordsrisk.**
- Depressiva vanföreställningar eller andra allvarliga psykotiska inslag som gör att patienten inte tänker och handlar rationellt.
- Intoxikation, medicinpåverkad, sluddrar.
- Risk för skada på andra.
- Katastrofal social situation, är i färd med att förstöra sitt liv.
- Outhärdlig situation, svår hopplöshet, nattsvart (självmordsrisken är sannolikt hög även om patienten förnekar det).

549



Lena

Mia, 29 år

- Aldrig kunnat tala inför andra
- Äter lunch för sig själv
- Vantrivs på arbetet
- Skäms för sin person och sitt utseende
- Urusel självkänsla
- Vågar inte träffa män
- Nedstämd
- "Livet slut"



Social fobi

- Rädsla för **uppmärksamhet/kritisk granskning** i sociala interaktions- och prestationssituationer.
- Grundar sig i rädsla för att **bete sig pinsamt eller visa symtom på ångest**.
- Kan ha stark **förväntansångest** långt i förväg.
- Vid **exponering stark ångest** vilket kan ta sig uttryck i panikattacker, **rodnad**, stamning, svettning osv.
- Situationerna **undviks alternativt uthärdas** under stark ångest.
- **Funktionsstörningar** avseende arbete, sociala aktiviteter och relationer.

553

Symtom vid social fobi

- Rädd för att **stamma**, tappa tråden, sätta i halsen, **säga något olämpligt**, spilla ut kaffet...
- Blotta tanken på bjudning, måltid på restaurang, grupparbete -> **panikkänsla, hjärtklappning, svettning**, svaghetskänsla, orolig mage.
- Svårt ringa okänd person/myndighet, gå på posten, äta inför andra osv.
- Uppfattas som **blyg, osäker, inåtvänd**, blir ev mobbad i skolan.

554

Några vanliga "svåra" situationer



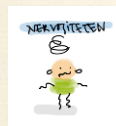
- Muntligt framträdande
- Dans
- Grupparbete
- Äta med andra
- Kurs
- Personalfest
- Fotografering
- Kassakö
- Badstrand

555

Vad kan jag göra mot min föreläsningångest?

För att överleva:

Skit i vad folk tycker, kör din grej.



Om du vill göra en lysande presentation:

Skit **inte** i vad folk verkar tycka - lyssna efter och använd dig av reaktionerna du får.



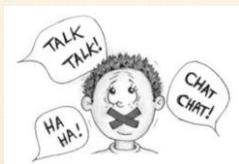
Det handlar inte om att bli av med sin nervositet för att kunna föreläsa - det handlar om att vara nervös men föreläsa ändå.

556

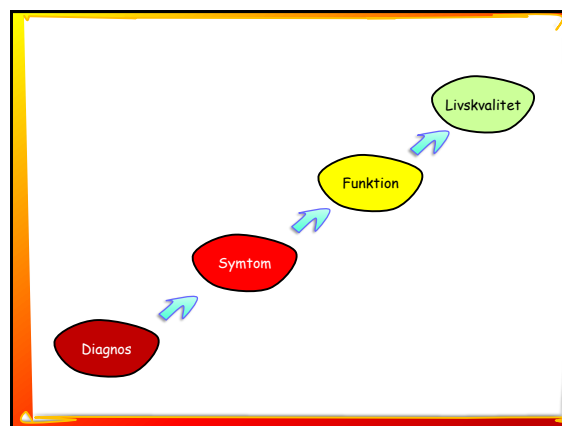
Det som gäller: Bitar ihop och stå ut!

~~Jag måste bli av med min ångest så att jag kan hålla mitt tal.~~

Jag har jätteångest och jag ska hålla mitt tal.



559



Ska vi skicka Christer på bemötandekurs?



561

Ett par ord om att måla



562

Bemötande - first things first!



Slutsats?

Varje människa är unik och behöver bemötas individuellt, vare sig hon är frisk eller sjuk.

Viktigast är alltid vår förmåga till ett gott allmänmänskligt bemötande.

Goda kunskaper om psykiska störningar kan hjälpa oss att bemöta den med psykisk ohälsa optimalt.

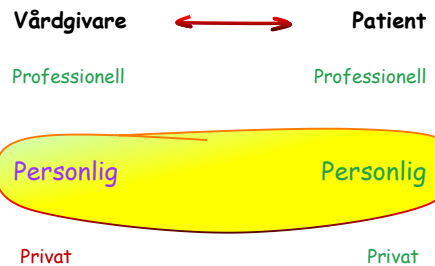
Eventuella metoder och råd ska användas med omdöme och sunt förnuft.

Att möta andra kräver mod!

"Kan inte du prata med henne själv, hon vill nog bara ha några tabletter?"



Professionell, medmänniska eller både och?



Hur skulle mina möten med mina patienter bli om jag utgår från att varje möte är en möjlighet?

Ett tillfälle att **uppleva glädje och mening**?

Jag har **något att lära** av varje människa jag möter?

Från kärleksfulla känslor till kärleksfulla handlingar




Kärleksfulla känslor

↓

Handling
som upplevs kärleksfull av den andre

"Vården" är det som sker mellan mig och patienten

Innehåll

↔

Process

Innehåll: Det vi gör / talar om.
Process: Sättet som vi gör det på, hur vi talar med varandra.

Det är alltid vi - och inte patienten - som har ansvaret för samspelets kvalitet.

Processens kvalitet avgör vårdens kvalitet

Processen består av

- Känslor
- Stämningen, "atmosfären"
- Tonfall
- Kroppsspråk
- Det medvetna och det omedvetna

Alla reagerar på processer, och ju sämre vi mår desto känsligare är vi.

Håll ena ögat på samtals innehåll och det andra på dess process

Råd för krisstödsarbete, modifierade från Terapins gåva av Irvin D Yalom

Hur känns det för patienten - och hur mycket kommer jag att få veta - om han upplever att...

- ... jag inte bryr mig om honom?
- ...jag inte tycker om honom?
- ...samtalet trökar ut mig?
- ...jag bara spelar en roll?

...allt arbete är tomt, utan kärlek (...) Det är att fylla allt du skapar med en fläkt av din egen ande (...) Arbete är kärlek som gjorts synlig (...) **Ty om ni bakar bröd med likgiltighet bakar ni ett bittert bröd, som endast till hälften mättar människans hunger.**

Kahlil Gibran, Profeten

Michael Rangne 2017-08-28 577

Den stora hemligheten...

...är...
???

...löjligt enkel, egentligen...

... försök med...

...litet vanlig enkel...

...vänlighet!



578

För att hamna i rätt utgångsläge...



Har du provat med att försöka...

???

... TYCKA OM din patient?!!!!

579

Leta efter, och ge uttryck för, din uppskattning av det goda hos den andre

Råd för krisstödsarbete, modifierade från Terapis gäva av Irvin D Yalom

Det är inte allt eller intet

Du behöver inte tycka om hela patienten och allt han gör.

Men försök hitta *något* du uppskattar, och fokusera på det.

Om du kan tycka om 70 % får du kanske försöka acceptera de resterande 30 procenten?

581

...en sak till...

!

!!

!!!

...ha litet...

...KUL!!

582

Svårt med sympatin? 

Vilken otrolig tur jag har, för...

... ?

...det kunde ju ha varit ...

...jag själv!!!

583

"Demötande"


Samtalskonst

584

I stället för metoder och tekniker: Samtalskonst!

- Möt den andre på ett existentiellt plan.
- Odlä en relation att bygga på.
- Kontakt, samtal och dialog.
- Kom från kärlek och välvilja, bry dig på riktigt.
- Respekt, ta på allvar.
- Var äkta och autentisk, spela inte en roll.
- Likvärdighet och medkännande - det kunde lika gärna varit jag själv.
- Närvaro - uppmärksamma och följ vad som händer i samtalet.
- Ena örat mot innehållet och det andra mot processen
 - Lyssna noga på dina egna känslor och reaktioner
 - Var medveten om den andres reaktioner
 - Red ut och gå vidare när det går snett
- Ge ärlig återkoppling, skapa trygghet.

585

Terapeutens ansvar 

- Inser vilken makt hon har över patienten, och därmed vilket ansvar hon har.
- Har god självinsikt, förstår hur hon uppfattas av andra.
- Letar efter sina blinda fläckar.
- Tillstår spontant och omedelbart sina egna misstag.
- Söker aktivt efter feedback på sina samtalsinsatser.
- Frågar patienten om råd och hjälp.
- Ger ibland råd, men fattar inte beslut åt patienten.
- Söker hjälp när kontakten inte går bra.
- Tar hand om sig själv.

Bild från Krosstöckarbete, målad/ritad från Terapeuter, given av Yvonne D. Tolman

Hur vet jag om jag gör "rätt"?

- "Känns" det rätt?
- Var observant på dina **egna känslor och reaktioner**.
- Var observant på resultatet - **patientens reaktioner!**
- Vilken **återkoppling/respons** får jag av patienterna?
- **Fråga patienten** hur han har upplevt samtalet, säg att du vill utveckla din samtalsförmåga och att du är tacksam för allt han vill bidra med.
- Be en värderad **kollega vara med** vid samtal någon gång ibland.
- **Sitt själv med** vid någon respekterad kollegas samtal ibland.
- Spela in på **video** och titta.

Psykopedagogik

- Hjälpa en patient och dennes närstående att **förstå** vad diagnosen innebär och hur svårigheterna påverkar vederbörande i olika vardagssituationer och livsskeden.
- Utifrån sådan kunskap **ge konkreta råd** om kognitivt stöd, hur man kan hantera och lösa praktiska vardagsproblem.
- **Informera** om möjligheter till behandling och olika former av samhällsstöd.
- **Förmedla** relevant informationsmaterial såsom litteratur, broschyrer, internetlänkar och information om intresseföreningar.

Stödande och jagstärkande förhållningssätt

- Väsentligaste metoden i den akuta fasen.
- **Information** och utbildning om tillståndet, gärna patientbrochyr, lästips, info om patientföreningar.
- **Stöd och tröst.**
- **Förmedla förståelse och sympati.**
- **Validera patientens reaktioner;** de är begripliga och normala utifrån situationen och historien.
- **Härbärgera** patientens plågsamma känslor.
- **Inge hopp.**
- **Motivera** till att ta emot behandling.
- **Hjälpa med problemlösning** och hanterande av praktiska problem.
- **Finns utlösande faktorer** eller försämrade omständigheter som kan åtgärdas?
- **Hjälpa patienten ta avstånd** från depressiva skuld-känslor och vanföreställningar.

590



Hur vanligt är ångeststörning?

| | Punktprevalens | Livstidsprevalens |
|---|----------------------------|--|
| 1. Social fobi | 2-19 % | 13 % |
| 2. GAD / GÅS | 2-4 % | 4-8 % |
| 3. Tvångssyndrom | 1-2% | 2 % |
| 4. Paniksyndrom | | 3-6 % |
| 5. Agorafobi | 3 % | 1-8% |
| 6. PTSS | | 3-6 % (infödda svenskar) 13 % (utlandsfödda i Sv) |
| 7. Specifik fobi | 4-7 % | 10-13 % |
| 1-5 | 6,7 % (PART) | 20 % |
| 1-7 | 12-17 % (SBU) | Kvinnor 25-30% (SBU) Män 13-20% (SBU) |
| Svåra besvär av ångslan, oro eller ångest (Fhi 2004-2006) | 4 % (män) 7 % (kvinnor) | |
| Ångestsyndrom, primärvård | 15-30% | |

Symtom



1. **Ångestkänslor** - ångslan, oro, rädsla, fruktan, panikattacker, tvångstankar, fobier.
2. **Autonom överaktivitet** - andnöd, hjärtklappning, svettning, yrsel, illamående.
3. **Muskulär anspänning** - tremor, rastlöshet, värk, onormal trötthet.

596

Kan man se att patienten har ångest?

Ibland:

- Spänd
- Stel
- Koncentrationssvårigheter
- Rastlös, uppskruvad, "på helspänn"
- Psykomotorisk oro
- Irritabel
- Skakningar
- Svettningar



597

Svårigheter och risker

Patienter med depression

- Uppgivna
- Trötta
- Fåordiga
- Ger nedsatt kontakt
- Tror inte att någon bryr sig
- Svårt ta emot hjälp

Patienter med ångest

- Kan prata på
- Svårt att höra hur mycket de lider
- Ofta missförstådda



601

Specifik fobi

- En av de vanligaste psykiska störningarna.
- Uttalad, bestående och **irrationell rädsla för särskild företeelse, aktivitet eller situation** (t ex djur, slutna rum, märker, häjder, flygplan, blod, sprutor, tandläkare) **som man därför försöker undvika.**
- Individen är medveten om att **rädslan är överdriven.**
- **Exponering** leder till ångest.
- **Undvikande** beteende vanligt.
- Vissa fobier kan vara mycket **funktionsinskränkande.**
- Evolutionsbiologiskt perspektiv frestande - **överlevnadsvärde.**
- Vanligen finns dock samband med påvisbar händelse, **betingning.**
- Behandlas med **KBT med gradvis ökande exponering.**

603

Generaliserat ångestsyndrom

- Orealistisk och **överdriven ångest och oro** kring många teman, samt svårigheter att kontrollera oron.
- **Spänd vaksamhet** i form av sömnstörning, svårigheter att slappna av och irritabilitet är vanligt.
- Ofta kombinerat med **kroppsliga symptom.** T ex muskelvärk, orolig mage, skakighet, trötthet, lufthunger, hjärtklappning, svettningar, muntorrhet, yrsel, urinträngningar, sväljningssvårigheter.

605

Panikattack - en fruktansvärd upplevelse

- **Intensiv ångest** som snabbt **stegras till en kulmen och så småningom** ebbar ut
 - Helt överväldigande
 - Kraftiga **sympaticussyntom**
 - "Jag håller på att **dö**"
 - "Jag håller på att **förlora förståndet**"
- Delfenomen i många psykiatriska syndrom**
- **Minst fyra** av följande:
 - andningspåverkan, kvävningsskänslor
 - bröstsmärtor
 - hjärtklappning eller bultande hjärta
 - illamående
 - svindel, ostadighetskänsla
 - skakningar, frossa
 - svettning
 - domningar eller stickningar
 - överklighetskänslor
 - rädsla för att dö, bli tokig eller tappa kontrollen

607

Bryt de onda cirkelarna!

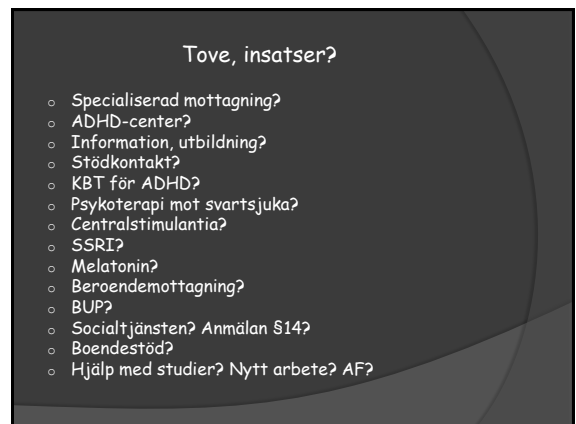
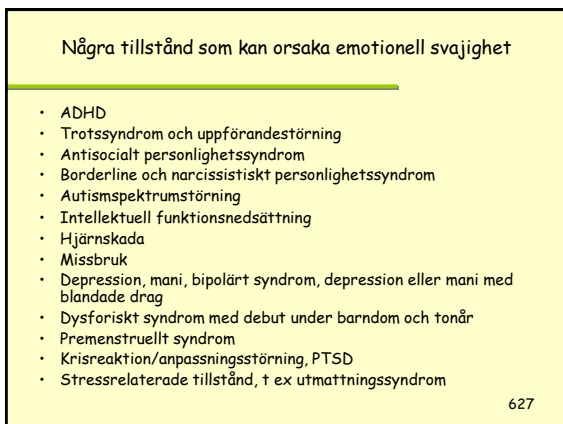
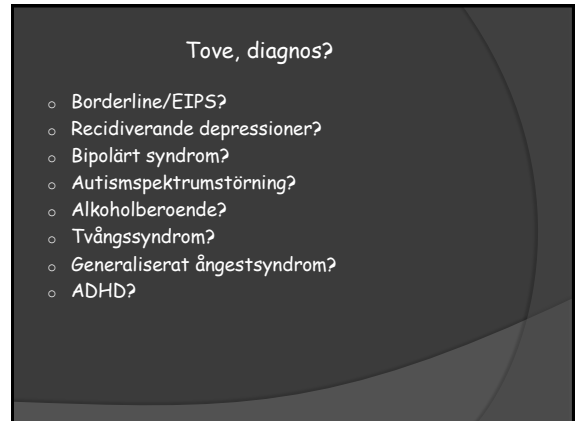
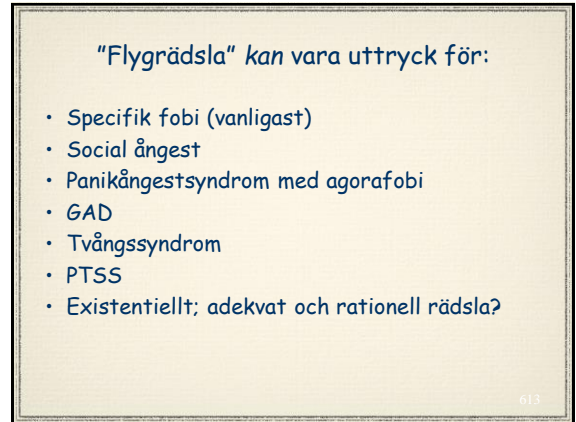
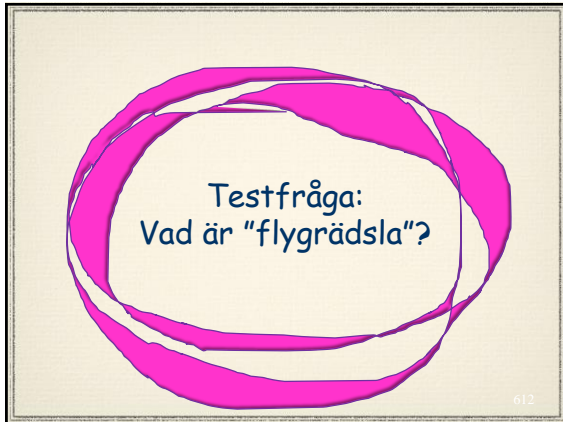


608

I vilken situation utlöses attackerna?

- Paniksyndrom - **neutrala** situationer.
- Social fobi - **fruktade sociala** situationer.
- Specifik fobi - **specifik fruktad situation.**
- Tvångssyndrom - vid exposition för **situation som tvångssyndromet gäller.** T ex smuts vid renlighetstvång.
- PTSD - stimuli som påminner om **stressorn/traumat.**
- Missbruk - ffa abstinens, ev rus.
- Depression - när den allmänna ångesten är som värst, ofta på **morgonen.**
- (GAD - fluktuerande ångest. Ej attackvis)

609





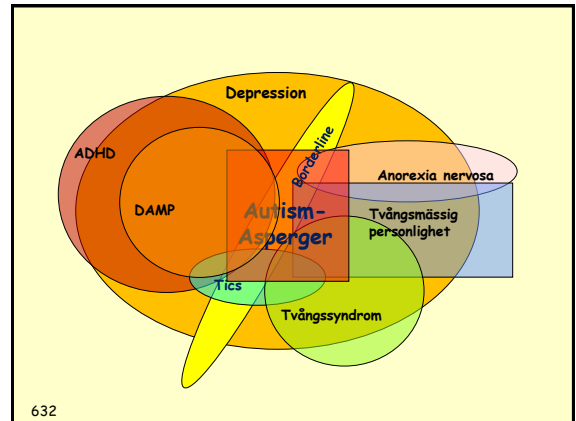
Justitieminister Beatrice Ask i Socialpolitik nr 2, juni 2007:

”Troligen har vi väl någon form av bokstavskombination hela högen. Jag är livrädd för att små barn skall få en stämpel i pannan tidigt om att här finns en risk”.

Tack till docent Kjell Modigh!

Förekomst

- Mental retardation - 1%
- ADHD - 4-7% (kvarstår i ca 50%)
- Aspergers syndrom - knappt 1% (kvarstår i 90%)
- Tourette - 0,5%



Vilka förmågor behöver vi för att klara livet i det moderna samhället?

- | | |
|---|---|
| <ul style="list-style-type: none"> ▪ Koncentration ▪ Reglera uppmärksamheten ▪ Reglera aktivitetsnivån ▪ Impulskontroll ▪ "Gå från A till B" <ul style="list-style-type: none"> • Planera • Organisera • Genomföra | <ul style="list-style-type: none"> ▪ Förstå andras inre liv, empati ▪ Ömsidigt samspel, social interaktion ▪ Kommunera ▪ Förmedla sympati |
|---|---|

"Exekutiva" förmågor

- Arbetsminne.
- Organisering av tankar.
- Planeringsförmåga.
- Problemlösning.
- Mental flexibilitet.
- Förmåga att skifta från en föreställning till en annan.
- Impulskontroll.
- Särskiljande av affekt.

634

Utvecklingsstörning / mental retardation

- Generellt nedsatta funktioner/förmågor.
- IQ <70.
- Diagnos genom neuropsykologisk testning.
- Annan behandlingsstrategi/bemötande delvis.

Patienter med ADHD har som grupp 15 enheter lägre IQ än "normala"



Stressade av det vardagliga livets oundvikliga krav i vårt samhälle.

Känner du igen dig?

1. Hur ofta har du svårigheter med att avsluta de sista detaljerna i en uppgift/ett projekt när de mer krävande momenten har avklarats?
2. Hur ofta har du svårigheter med att få ordning på saker och ting när du ska utföra en uppgift som kräver organisation?
3. Hur ofta har du problem att komma ihåg avtalade möten, t ex läkartid, eller åtaganden?
4. Hur ofta händer det att du undviker eller skjuter på att sätta igång med en uppgift som kräver mycket tankemöda?
5. Hur ofta händer det att du sitter och plockar med något, eller skruvar på dig och rör händer eller fötter när du är tvungen att sitta en längre stund?
6. Hur ofta känner du dig överaktiv och tvungen att hålla igång, som om du gick på höghvarv?

Hyperaktivitetssyndrom (AD/HD)

- Ouppmärksamhet
- Hyperaktivitet
- Impulsivitet

DAMP

- DAMP- Deficit in Attention, Motor and Perception = ADHD + svårigheter med motorik och perception

AD/HD - olika typer

- AD/HD - kombinerad typ
- AD/D - uppmärksamhetsstörning
- HD/D - framför allt hyperaktivitet



AD/HD - diagnostik

- Debut före 7 års ålder
- Leder till kliniskt signifikant funktionsnedsättning inom minst två områden; skolan, arbetet eller hemmet



Symtomen skall leda till funktionsinskränkning / hinder i det vardagliga fungerandet...

...i flera olika situationer och miljöer.

Dessa patienters livsbana präglas av allt vad deras ADHD ställer till med (förlust av arbeten, studiemisslyckanden, dåliga relationer).



Frustrerade över sina svårigheter, självkritiska, usel självkänsla.

Man ska inte kunna kompensera sin ADHD med andra faktorer, t ex hög intelligens.

Symtombild

- **Nedsatt självkontroll**
 - Allvarliga uppmärksamhetsbrister
 - Svårt att reglera uppmärksamhet, aktivitetsnivå, affekter
 - Impulsivitet
 - Bristande organisationsförmåga
 - Bristande förmåga att klara av vardagens alla krav
 - Dålig planering
 - Dålig tidshantering
 - Glömska
 - Hyperaktivitet (minskar ofta hos vuxna)
- 50-80 % har kvar symtom och funktionshinder som vuxna

Att aldrig komma i tid till sin tid på mottagningen är ett gott diagnostiskt tecken.

Andra vanliga symtom vid ADHD / DAMP

- Dyslexi
- Autistiska drag hos hälften med svår DAMP
- Klumpighet
- Auditiv perceptionsstörning
- Bristfällig tidsuppfattning
- Planeringssvårigheter
- Automatiseringsproblem, t.ex. utföra inlända rörelsemönster

Att förstå en människa med ADHD

Symtom på ADHD
Symtom på övriga tillstånd, dvs samsjuklighet

+
Funktionsinskränkning av ADHD
Funktionsinskränkning av samsjukligheten

+
Psykologiska konsekvenser
Sociala konsekvenser



Vi behöver se och förstå **summan** av lidande, funktionsinskränkningar och konsekvenser!

ADHD hos vuxna - kvarvarande problem / symtom

- Svårigheter att hantera "små och förväntade" vardagsbekymmer och stressorer;
 - Blir förvirrade, störda eller irriterade och brister i problemlösningsförmågan
- Brister i skötsel av arbete/hem eller som förälder
- "Labila". Korta spontana eller reaktiva depressiva episoder - ibland växlande med uppvarvning.
- Temperamentsfulla - övergående utbrott
- Relationsproblem
- Sömnproblem

ADHD hos vuxna - äktenskapsproblem

- Erfarenhet av familjeterapi, som inte ledde någonstans
- Oförmåga att lyssna och avbryter partnern (uppmärksamhetsstörning och impulsivitet)
- Oförmåga att ta sin del av ansvaret (oorganiserad)
- Oförmåga att sköta ekonomi (impulsivitet)

AD/HD - samsjuklighet och följder

Trottsyndrom - (barndomsdiagnos)
Uppförandestörning - (barndomsdiagnos)
Personlighetsstörning - borderline, antisocial
Missbruk/beroende (rökning, alkohol, narkotika, spel)



(Kriminalitet - ej någon sjukdom)

ADHD vanligare i vissa grupper

- Missbruk/beroende 20-30 %
- Kriminalvård 25-40 %
- Allmänpsykiatri > 20 %

AD/HD - samsjuklighet och följder

- Utvecklingsstörning
- Aspergers syndrom
- Tics/Tourettes syndrom
- Specifika inlärningsstörningar (dyslexi, dyskalkuli)
- Depression, dystymi
- Bipolär sjukdom
- Ångestsjukdomar (PTSD, social fobi, OCD, GAD)
- Stressrelaterade sjukdomar - utmattningssyndrom, utbrändhet
- Missbruk/beroende
- Personlighetsstörning
- Åtstörningar
- Somatisk sjuklighet (olycksfall, övervikt)

Fråga: vad ska man behandla?



Svar: funktionsnedsättningen!

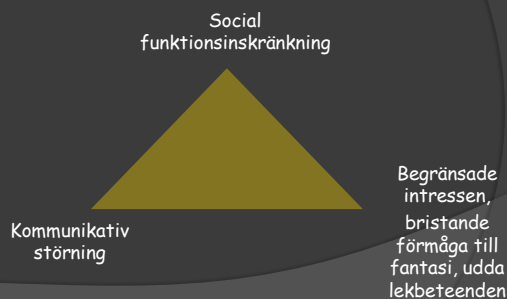
Målsättning med "behandlingen"

- Diagnos
- Förståelse
- Undvika sociala och psykiatriska pålagringar
- Rädda självkänslan
- Anpassning av miljön
- Fungerande social situation
- Lindra vissa symtom
 - CS - koncentration, uppmärksamhet, organisationsförmåga, humörstabilitet, självkänsla, minskad risk för missbruk

Behandling och hjälp vid ADHD/DAMP

- Information
- Pedagogiskt stöd
- Gruppbehandling
- Patient- och anhörigförening (Attention)
- Hjälpmedel
- Boendestöd
- Beteendeterapi
- Medicinering
 - Centralstimulantia, amfetaminliknande
 - Strattera
 - Omega-3 - fettsyror?
- Arbetsminnesträning ("Robo-memo")

Autistiska symtom - "Wings triad"



Aspergers syndrom enligt Gunnel Norrö

- **Socialt färgblind** ("Pippi på kafferep")
- Låg intuitiv social förståelse
- "Läser av" dåligt (psykopater läser av bra)
- Svårt se andras behov, men bryr sig
- Rak kommunikation - säger rakt ut det vi menar
- Saknar "farstu", tar in andra till köksbordet direkt
- **Umgänge krävande och tröttande**, behöver vara ensam ibland

Aspergers syndrom enligt Gunnel Norrö

- **Specialintressen**
- Förmåga till djup koncentration
- **Repetitivt beteende**, "love of sameness", "enkanalighet" (skilj mot tvång)
- **Stark integritet, principfast**
- Bryr sig inte om grupstryck, vill inte göra om sig
- Går inte i flock utan rakt fram
- Gillar inte kallprat
- Ärlig, uthållig, lojal
- Ofta gott hjärta, generös, trofast
- **Ser varken upp till eller ner på andra** -> kunderna gillar dem, men inte chefen
- **Behov vara för sig själv**, hitta sina egna tankar

Aspergers syndrom enligt Gunnel Norrö

- **Språkliga egenheter** (högverbal, missuppfattar metaforer, uppfattar orden bokstavigt)
- Svårt med förändringar, svårt att ändra sig, **svårt byta riktning**
- Svårt byta **tankespar**, "som ett lokomotiv"
- Svag "central coherens" (tar in detalj efter detalj, lägger sedan ihop pusslet)
- Tar längre tid lära in färdigheter

Aspergers syndrom enligt Gunnel Norrö

- **Annorlunda perception** ("kniv i örat")
- Blir lätt sensoriskt överbelastad -> irritation och **utbrott**
- **Ögonkontakt ofta jobbigt** (mer närvarande när tittar bort)
- Ser ofta **munnen** först (det är ju den man pratar med)
- "Speglar" **inte alltid andras ansiktsuttryck** (mer "nollställda" ansikten)
- Stel mimik -> andra tror att man inget känner

Hjälp vid AS enligt Gunnel Norrö

- **Håll det du lovat**
- Håll avtalade tider
- Däm inte -> personen slipper försvara sig
- Röran beror på oförmåga, inte slarv (sakligt problem, inte moraliskt)
- Vid konflikter och problem: **förklara vad som hände, hjälp till att reda ut det**
- Sparsamt med **gruppsamvaro** (mkt tröttande)
- Låt slippa **ostrukturerad gruppsamvaro**
- Förklara alla "osynliga regler"

Hjälp vid AS enligt Gunnel Norrö

- **Ge en funktion att fylla på** arbetsplatsen
- **Ge instruktioner före start**
- Ge en **tydlig arbetsbeskrivning**, skrivna instruktioner och konkret, verbal feedback (missar all otydlig/uttalad feedback)
- **Specifika och entydiga instruktioner** (vad och hur)
- **Binära och linjära instruktioner** (behåll/kasta, arkiv/åtgärd)
- **Var tydlig och explicit**. Säg vad du menar och mena vad du säger
- Ge information visuellt, skriftligt och i bild
- Låt göra **en sak i taget**
- **Begränsa "arbetsytan"** och antalet alternativ (lägg ett lakan över röran i lägenheten)

Hjälp vid AS enligt Gunnel Norrö



- Försök *förstå* innan du försöker få personen att ändra något (blir annars "dressyr")
- *Ge mycket tid för eventuella förändringar* (som en pråm, behöver tid att "flytta på pickupen")
- **Utvecklingssamtal:** feedback *efteråt* (dvs alldeles för sent), blir bara ledsen. *Ge feedback direkt* istället ("Nu gjorde du så här, nästa gång vill jag att du istället gör så här...")
- *Belöningar ska komma omgående*, vara tydliga och gälla något personen *själv* är nöjd med
- *En coach nyckeln till framgång på arbetet*

Bemötande av patienter med ADHD och Asperger

- **Kunskap** om tillståndet
- **Tid och intresse**
- Bry dig på riktigt, du måste **vilja väl** (affektiv empati)
- **Lyssna, ta reda på patientens behov** (kognitiv empati)
- Psykopedagogik - **berätta, förklara, begripliggör** för patienten, visa på internetsidor och patientföreningar
- Hjälps patienten se att **han är okay**, att det är hans ADHD/Asperger som ställer till det
- Gör en **överenskommelse** om vad ni ska göra ("no involvement, no commitment")



Karin, 19 år

- 39 kg, 174 cm, oregelbundna menstruationer
- Känner sig tjock
- Äter nästan aldrig riktiga mål
- Hetsäter på kvällen
- Prostituerar sig för att få pengar
- Sporadiskt droger
- Skäms, "värdelös"
- Hatar sig själv och sitt liv
- Fem självmordsförsök



Ätstörning

1. Anorexia nervosa (0,3-1%)
 2. Bulimia nervosa (1-2% av kvinnor)
 3. Hetsättningsstörning
 4. Ätstörning UNS
- Tio gånger vanligare hos kvinnor än hos män.
 - **10% av kvinnor har ätstörningssymtom vid en viss tidpunkt.**

Andra tillstånd med kroppsfixering

- "Anorexia light"
- Övervikt/fetma
- Excessiv motion
- Kroppsbyggande

686



Förutsättningar för tvångsvård (3§)

Tvångsvård får ges endast om patienten lider av en allvarlig psykisk störning och på grund av sitt psykiska tillstånd och sina personliga förhållanden i övrigt

1. har ett oundgängligt behov av psykiatrisk vård, som inte kan tillgodoses på annat sätt än genom att patienten är intagen på en sjukvårdsinrättning för kvalificerad psykiatrisk dygnetruntvård (sluten psykiatrisk tvångsvård), eller
2. behöver iaktta särskilda villkor för att kunna ges nödvändig psykiatrisk vård (öppen psykiatrisk tvångsvård).

En förutsättning för vård enligt denna lag är att patienten motsätter sig sådan vård som sägs i första stycket, eller det till följd av patientens psykiska tillstånd finns grundad anledning att anta att vården inte kan ges med hans eller hennes samtycke.

"Allvarlig psykisk störning", exempel:

- **Psykos, oavsett orsak** (förvirring, tankestörning, hallucinationer eller vanföreställningar)
 - Alkoholpsykos
 - Drogspsykos
 - Svårartade abstinensstillstånd
 - Demens med påtagligt stort beteende
 - Åtstärning?
- **Mani**
- **Depression med självmordsrisk**
- Allvarlig personlighetsstörning med impulsgenombrott av psykotisk karaktär
- Starka krisreaktioner
- Utvecklingsstörning eller annan hjärnskada med svåra orosutbrott

Hur gör man praktiskt?

- **Vidtar omgående läkare** på arbetsplatsen om du arbetar i sjukvården och det gäller en patient.
- Tar patienten i hampan och **upsöker närmaste akutmottagning**.
- **Ringer läkare** på patientens vårdcentral och beskriver läget.
- **Ringer lokala jourverksamheten** och beskriver läget.
- **Ringer SLL's vuxenpsykiatriska akutmottagning** vid St Göran och beskriver läget.
- **Vid fara för patienten eller någon annan:** aldrig fel att ringa 112 direkt och be att få bli kopplad till polisen.

Vid allvarlig fara för patienten eller annan person

- Har man alltid rätt att använda nödvändigt våld enligt Brottsbalkens regler för nödvärn och nödrätt.
- Tar samvetet överhanden över juridiska spetsfundigheter (tycker jag).

Substansbruksyndrom

60-årig man (1)

En 60-årig man kommer till medicinakuten efter intoxikation i självmordssyfte. Det framkommer att patienten har en ordnad social situation. Arbetar som tandläkare. Gift i gott äktenskap sedan 30 år tillbaka. Har två vuxna söner från ett tidigare förhållande, god kontakt med dessa. Det framkommer alkoholöverkonsumtion sedan kanske sex månader tillbaka, vilket hustrun uppfattar som ett problem. Patienten dricker kanske $\frac{1}{2}$ flaska vin 4 - 5 dagar/vecka men nekar medicinska komplikationer, abstinens, merbegär och kontrollförlust.

För två månader sedan ertappades patienten med snatteri på ett varuhus, trots god ekonomi. Han har skämts för det inträffade sedan dess och känt tilltagande nedstämdhet och haft svårt att riktigt glädjas. Han har grubblat och åltat, sovit oroligt, upplevt sänkt självkänsla men intakt aptit.

723

60-årig man (2)

Dagen före inkomsten till medicinakuten blev patienten åter ertappad med snatteri, denna gång på Systembolaget i alkoholpåverkat tillstånd. Han hade dessutom observerats köra bil till Systembolaget varför han nu tror att han har rättgång att vänta både för snatteri och för rattfylleri. Pat berättar att denna nesa var mer än vad han stod ut med varför han beslöt att ta sitt liv. Han hade dessförinnan inte haft några mer påtagliga självmordstankar. Han skrev ett avskedsbrev och tog sedan ett större antal värktabletter varefter han somnade. Hustrun upptäckte emellertid att han sov längre än han brukar på morgonen, skakade liv i honom, fick veta vad som hade hänt och tog honom till medicinakuten.

Psykisk status: Ger mycket fin kontakt. Kanske något sänkt grundstämning. Nedsatt mimik. Depressivt präglat tankeinhåll med mycket skamkänslor. Villfortfarande dö. Ambivalent till psykiatrisk vård på sjukhus, accepterar däremot öppenvårdskontakt.

724

Nivåer och former av konsumtion

- Bruk
- Riskabelt bruk
- Skadligt bruk
- Missbruk
- Beroende
- Intoxikation
- Abstinens



725

Medicinska konsekvenser av högt alkoholintag

- Intoxikation
- Missbruk
- Beroende
- Abstinens, DT, kramper, ep-anfall
- Wernicke-Korsakoffs syndrom
- Hjärnskador, demens, "frontal" personlighet
- Fetalt alkoholsyndrom
- Övervikt
- Impotens, infertilitet
- Hypertoni
- Diabetes
- Levercirrhos, skrumplever
- Cerebellär ataxi, balans- och koordinationssvårigheter
- Blödningar (mage, hjärna)
- Neuropati, nervskador, fallskador
- Pankreatit, bukspottskörtelinflammation
- Bristsjukdommar
- Muskelsjukdom
- Benskörhet
- Hjärtsjukdom
- Cancer

729

Psykiska och sociala konsekvenser av alkoholöverkonsumtion

- Självförakt
- Depression
- Ångest
- Självmord
- Social och ekonomisk utförlöpa
- Ensamhet, arbetslöshet, skilsmässa, förlorar barnen
- Förstörda liv - eget och andras



730

Video Janne

731

Alkoholabstinens

Lindrig/måttlig

- Oro
- Sömnstörning
- Darrningar och skakningar
- Svettning
- Ökad puls och blodtryck
- Hjärtklappning

Svår = delirium tremens

- Svår oro och rastlöshet
- Illamående
- Desorientering - förvirring
- Desorganiserat beteende
- Syn- och hörselhallucinationer
- Takykardi
- Stor blodtrycksstegring
- Kramper
- Ep-anfall
- Livshotande!
- Pågående DT indikation för LPT
- Stor risk för DT hos känd missbrukare kan vara fall för akut LVM

732

Missbruk

- Upprepad användning av alkohol eller narkotika som leder till **misslyckande att fullgöra sina skyldigheter** på arbetet, i skolan eller hemmet.
- Upprepad användning av alkohol eller narkotika i **riskyllda situationer**, exempelvis vid bilkörning eller i arbetslivet.
- Upprepade **kontakter med rättsväsendet** till följd av missbruket.
- Fortsatt användning trots återkommande problem.

733

Beroende



- **Tolerans**: behov av allt större dos för att nå ruseffekt
- **Återställarbehov**: abstinensbesvär när bruket upphör
- **Minnesluckor** efteråt
- **Misslyckade försök att minska intaget**
- **Betydande del av livet ägnas åt att skaffa, konsumera och hämta sig från bruket av alkohol och narkotika**
- **Viktiga sociala, yrkesmässiga eller fritidsmässiga aktiviteter försummas**
- **Fortsatt användning trots kroppsliga eller psykiska skador**

734

"Alkoholcentrering" - konsumtion och konsekvenser

- **Anamnes**
 - Dricker du? Hur ofta? Hur mycket varje gång? (Mängd)
- **AUDIT (mängd och konsekvenser)**
- **"Alkonacka" (mängd)**
- **CAGE (konsekvenser)**
 - **Cut down**: Har du någon gång försökt skära ner din alkoholkonsumtion?
 - **Annoyed**: Är du besvrad av att andra klagar på din alkoholkonsumtion?
 - **Guilt**: Har du haft skuld känslor p g a din alkoholkonsumtion?
 - **Eye opener**: Har du tagit en återställare dagen efter att du druckit?

735

Dokumenterade behandlingsvägar

- Socialtjänsten
- Sjukvården
- LPT /LVM?
- Riskabelt alkoholintag: rådgivning, motivationsskapande samtal och uppföljning i primärvården
- Behandla samsjuklighet (depression, ångest, kroppslig sjukdom)
- Förebyggande läkemedel: Antabus, Campral, Revia
- Behandla abstinens: bensodiazepiner, ibland sjukhusvård
- KBT
- Tolvstegsprogrammet (Minnesota)

Lästips: Läkartidningen nr 45 2011!

737

LVM

Några centrala paragrafer med fokus på vad personal inom akutsjukvården kan behöva veta

Michael Rangne
Specialist i psykiatri
Norra Stockholms Psykiatri
November 2016

4 § Tvångsvård skall beslutas om

1. någon till följd av ett **fortgående missbruk** av alkohol, narkotika eller flyktiga lösningsmedel är i behov av vård för att komma ifrån sitt missbruk,
 2. vårdbehovet **inte kan tillgodoses enligt socialtjänstlagen** eller på något annat sätt, och
 3. han eller hon **till följd av missbruket**
 - a) utsätter sin fysiska eller psykiska hälsa för allvarlig fara
 - b) eller löper en uppenbar risk att förstöra sitt liv
 - c) eller kan befaras komma att allvarligt skada sig själv eller någon närstående
- Om någon för kortare tid ges vård med stöd av lagen om psykiatrisk tvångsvård hindrar detta inte ett beslut om tvångsvård enligt denna lag.

6 § Vem är skyldig att anmäla enligt LVM?

1. **Myndigheter som i sin verksamhet regelbundet kommer i kontakt med missbrukare** är skyldiga att genast anmäla till socialnämnden om de får kännedom om att någon kan antas vara i behov av vård enligt denna lag.
2. **En läkare** skall genast göra anmälan till socialnämnden, om han eller hon i sin verksamhet kommer i kontakt med någon som kan antas vara i behov av **omedelbart omhändertagande enligt 13 § eller vård enligt denna lag** och läkaren bedömer att denne inte kan beredas tillfredsställande vård eller behandling genom läkarens egen försorg eller i övrigt inom hälso- och sjukvården.

| | |
|---|---|
| <input type="checkbox"/> Anpassningsstörning <input type="checkbox"/> Akut stressyndrom <input type="checkbox"/> Posttraumatiskt stressyndrom | <input type="checkbox"/> ADHD <input type="checkbox"/> Autismspektrumstörning <input type="checkbox"/> Intellektuell funktionsnedsättning |
| <input type="checkbox"/> Utmattningssyndrom <input type="checkbox"/> "Utbrändhet" | <input type="checkbox"/> Social ångest <input type="checkbox"/> Paniksyndrom <input type="checkbox"/> Generaliserat ångestsyndrom <input type="checkbox"/> Specifik fobi |
| <input type="checkbox"/> Depression <input type="checkbox"/> Bipolär sjukdom | <input type="checkbox"/> Tvångssyndrom <input type="checkbox"/> Kroppssyndrom <input type="checkbox"/> Samlarsyndrom |
| <input type="checkbox"/> Vanföreställningssyndrom <input type="checkbox"/> Schizofreni | <input type="checkbox"/> Narcissism <input type="checkbox"/> Psykopati <input type="checkbox"/> Borderline <input type="checkbox"/> Trotssyndrom och uppförandestörning |
| <input type="checkbox"/> Substansbruksyndrom <input type="checkbox"/> Ätstörningar | |

